

## Ca n'Isach (Palau-saverdera), un poblado neolítico (V-IV milenio a.C.) en la zona dolménica del Alt Empordà

JOSEP TARRÚS, SARA ALIAGA,  
JÚLIA CHINCHILLA Y ORIOL MERCADAL

### RESUMEN

El poblado neolítico de Ca n'Isach (Palau-saverdera, Alt Empordà) se excavó entre los años 1987-1994 y 2001-2003. La primera ocupación es del Neolítico medio inicial (4600-3900 a.C.), facies Montboló; la segunda del Neolítico medio pleno, facies Chassey (3900-3400 a.C.); y la tercera del Neolítico final, facies Veraza (3400-2700 a.C.). También se han hallado en él algunas tumbas del Bronce final (800-700 a.C.).

**PALABRAS CLAVE:** Ca n'Isach, poblado, Neolítico medio, Neolítico final, V-IV milenio a.C.

### RÉSUMÉ

*Ca n'Isach (Palau-saverdera), un village néolithique (V-IV millénaire avant J.C.) dans la zone dolmenique du Alt Empordà.* Le village néolithique de Ca n'Isach (Palau-saverdera, Alt Empordà) a été fouillé pendant les années 1987-1994 et 2001-2003. La première occupation est du Néolithique moyen initial (4600-3900 av. J.-C.), faciès Montbolo; la seconde du Néolithique moyen plein, faciès Chassey (3900-3400 av. J.-C.); et la troisième du Néolithique final, faciès Veraza (3400-2700 av. J.-C.). De plus, y ont été trouvées quelques tombes du Bronze final (800-700 av. J.-C.).

**MOTS CLÉ :** Ca n'Isach, village, Néolithique moyen, Néolithique final, V-IV millénaire av. J.-C.

El hallazgo, el año 1987, del asentamiento neolítico de Ca n'Isach (Palau-saverdera) supuso la primera oportunidad en Catalunya de excavar un poblado neolítico de larga duración, dado que abarca unos 1.500 años entre el Neolítico medio inicial, el Neolítico medio y el Neolítico final, es decir, entre el 4500 y el 3000 a.C. A la vez, su situación al pie de la vertiente sur de la sierra de Rodes, en la cota de 100 m, una zona densamente ocupada por necrópolis megalíticas, nos permitía estudiar por primera vez un hábitat de la época de los constructores de dólmenes, un hecho igualmente inédito en Catalunya (Tarrús et al., 1992 y 1996; Tarrús y Carreras, 2006) (fig. 1).

Las excavaciones arqueológicas se llevaron a cabo en dos etapas. La primera entre los años 1987 y 1994, y la segunda entre los años 2001-2003. Esta última etapa sirvió también para consolidar y restaurar el yacimiento, a la vez que se lo dejaba a punto para recibir visitas de escolares o de estudiosos interesados en ese momento clave de la prehistoria, cuando se consolidan la agricultura y la ganadería en el Mediterráneo occidental y se levantan las primeras grandes arquitecturas funerarias (Tarrús, 2002).

### 1. CA N'ISACH EN EL NEOLÍTICO MEDIO INICIAL

Esta fase del Neolítico medio inicial en Ca n'Isach, que se sitúa en Catalunya entre 4600-3900 a.C., cuenta con la presencia de un fondo de cabaña o espacio de habitación (EH-7) en el lado noroeste del yacimiento. Esa cabaña rectangular estaba delimitada por una trinchera en ángulo recto, dentro de la cual se clavaban los postes de madera que la formaban. En su interior había una estructura excavada en la roca, un posible brasero, con fragmentos cerámicos de esta época.

En la capa superficial del yacimiento, en especial en la zona norte, se recogieron otros fragmentos de vasos de estilo Montboló, algunos carenados y con asas tubulares y otros cilíndricos y con cordones lisos de tradición cardial (Tarrús y Carreras, 2006). Tenemos una fecha C-14 disponible para esta fase Montboló del nivell II de Ca n'Isach (hogar E-22 del EH-1 = 5770±170 BP), que la sitúa a mediados del V milenio a.C., aunque su desviación estándar es excesiva para ser fiable (Tarrús et al., 1996) (fig. 2 y 3).

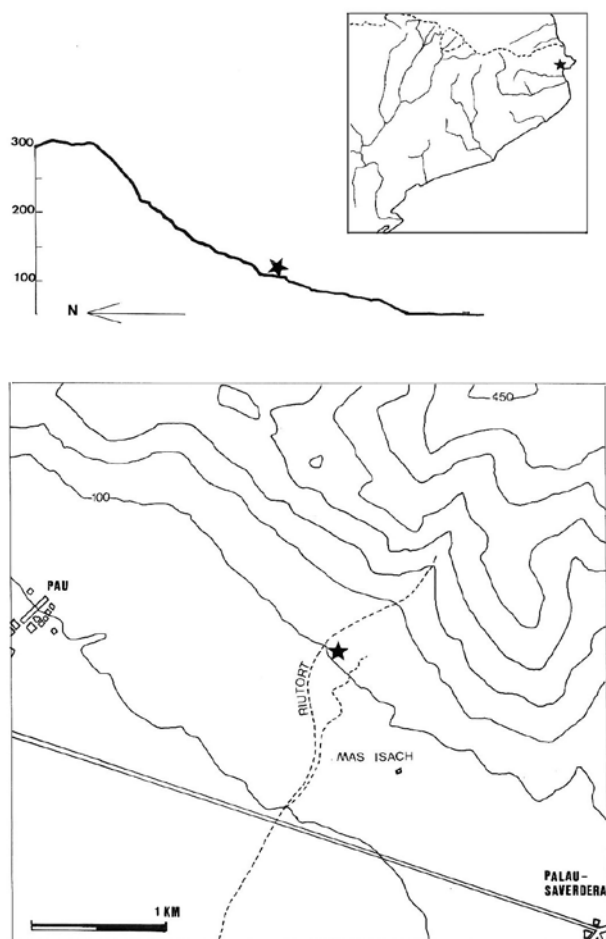


Fig. 1. Situación de Ca n'Isach (Palau-saverdera, Alt Empordà).

Cerca del yacimiento, 1 km al noroeste en la orilla del antiguo marjal, se halla la cista neolítica con túmulo de la Vinya d'en Berta (Pau) (Tarrús, 2002). Se trata de un monumento funerario que, por su arquitectura, situamos en la primera fase del megalitismo del Alt Empordà (finales del V milenio a.C.), el mismo momento de la cercana necrópolis del Camp del Ginebre (Caramany, Fenolleda), cerca de Perpinyà, donde también hay cistas neolíticas con túmulo de estructura similar y en las cuales se han recuperado vasos de estilo Montboló (Vignaud, 1998).

A finales de los años 80 del siglo XX, cuando empezó la excavación de Ca n'Isach, no había muchos indicios de asentamientos al aire libre relacionables con el grupo de Montboló (segunda mitad del V milenio a.C.). Casi sólo podíamos contar con los hallazgos de silos aislados en el Rosselló, como el de Campellanes en el Soler (Abelant, 1995) u hogares en cubeta como los del Voló (le Boulou) (Vignaud, 1992), además de los restos de un hábitat de este momento (muros, hogares en cubeta, fondos de cabaña, agujeros de poste, jarras con cordones lisos y "bigotes" de tradición cardial) en la Feixa del Moro de Juberrí (Aixovall, Andorra) (Llovera, 1986), que se situaba por debajo y alrededor de la necrópolis de cistas neolíticas solsonianas del mismo nombre.

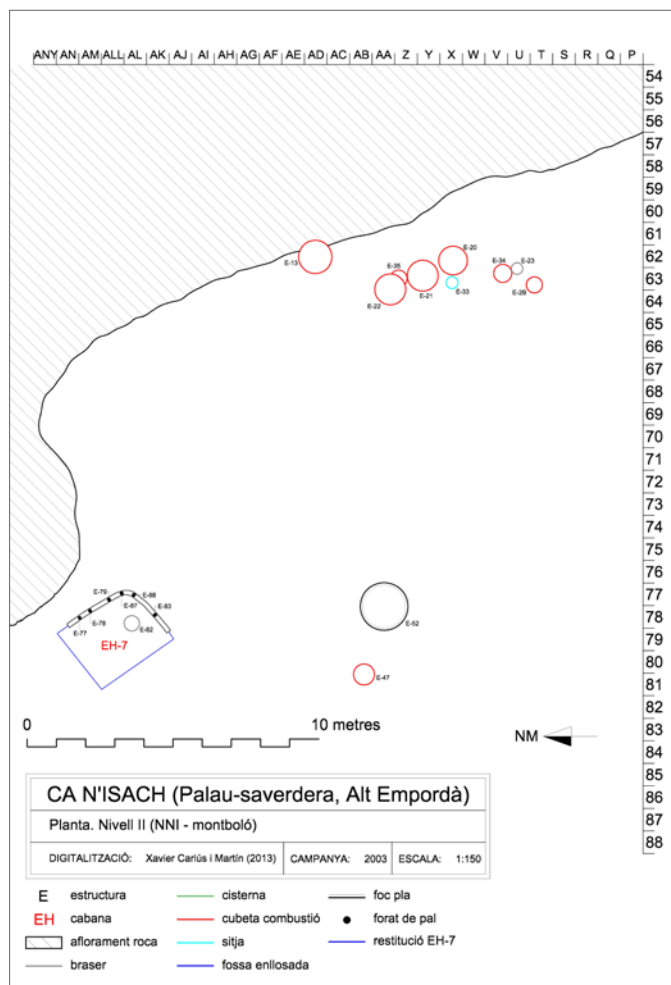


Fig. 2. Cabaña y estructuras (agujeros de poste, hogares y silos) del nivel II (Neolítico medio inicial, tipo Montboló) de Ca n'Isach.

Ciertamente, en la zona del Alt Penedès y alrededores ya se había identificado el grupo de Molinot (el postcardial local de Josep Mestres), que ocupaba esta misma cronología y que contaba con asentamientos excavados como el de las Guixeres de Viloví (St. Martí Sarroca), donde esta fase postcardial cerraba su secuencia (Mestres, 1981-1982).

Esa área, intensamente prospectada durante decenios (Mestres, 2008), ha seguido proporcionando hasta hoy día numerosos restos de hábitats de esta época (básicamente silos y tumbas en silo) como vemos en el Mas d'en Boixos en Pacs del Penedès (Farré et al., 2002), l'Hort d'en Grimau en Castellví de la Marca (Mestres, 1988-1989), el Pujolet de Moja en Vilafranca del Penedès (Mestres et al., 1997), el Turó de la Font del Roure en Font-rubí y el Pou Nou-II de St. Pere de Nolanta (Olèrdola) (Mestres y Tarrús, 2009), y, últimamente, los del Mas Pujó (con tumbas de pozo y cámara lateral) y la Serreta (con tumbas de fosa con banquetta), en Vilafranca del Penedès, que se han podido fechar entre 4300-3950 a.C. (Esteve et al., 2012).

Pero las novedades más sorprendentes de los años 90 del siglo XX y primera década del XXI se han localizado en las comarcas gerundenses y barcelonesas, donde el descubrimiento de numerosos yacimientos al aire libre, situables *grosso modo* dentro del grupo de Montboló, han permitido establecer dos subfases dentro de ese Neolítico medio inicial de la segunda mitad del V milenio a.C.

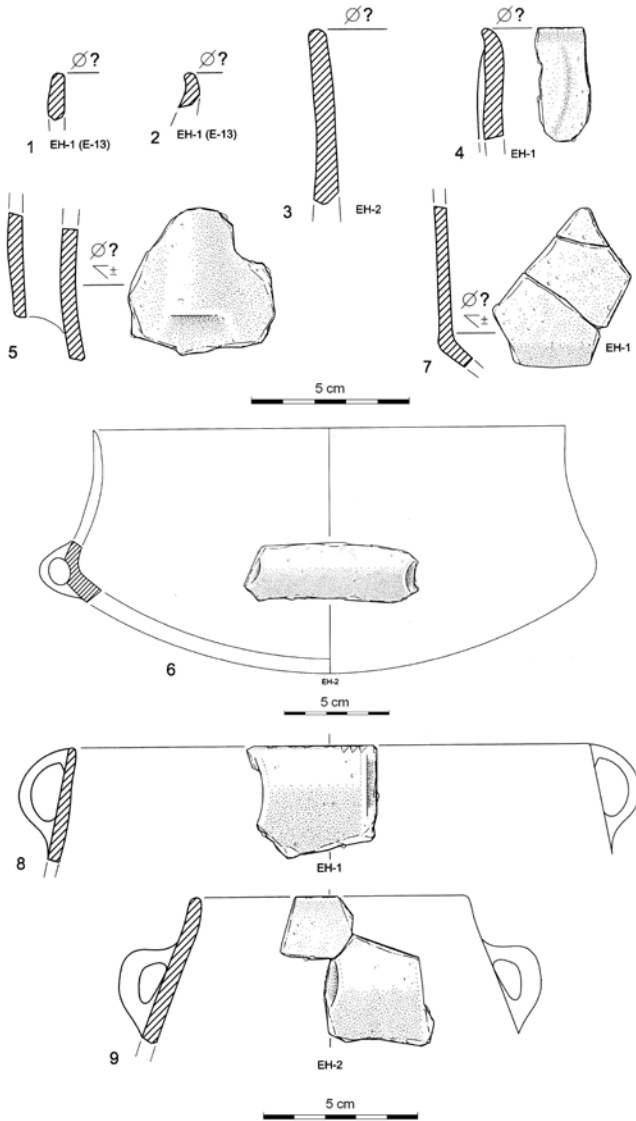


Fig. 3. Vasos cerámicos del nivel II (Neolítico medio inicial, tipo Montboló) de Ca n'Isach.

En la primera parte de la secuencia, hacia la mitad del V milenio a.C. según las fechas por C-14, destaca el asentamiento al aire libre de la Dou (La Vall d'en Bas, La Garrotxa) con silos, hogares, un fondo de cabaña y un foso neolítico, donde aparecen cerámicas de estilo Montboló con asas tubulares (Alcalde et al., 2009 y en prensa). En la segunda parte de esta fase, a finales del V o inicios del IV milenio a.C., se sitúan el hábitat (silos y hogares en cubeta) y necrópolis de Sant Pau en Barcelona (Molist et al., 2008) y también los de Can Roqueta (Sabadell-Barberà del Vallès), la Vinya del Regalat en Castellar del Vallès (Vicente, 2008) y els Mallols de Cerdanyola del Vallès (Francés et al., 2007), que cuentan con silos y tumbas en fosa donde aparecen cerámicas de estilo Montboló, a veces asociadas a vasos de estilo Chassey (Can Roqueta) (Oliva et al., 2008; Carlús et al., 2008).

Más al interior, el asentamiento dels Vilars de Tous (Igualada, Anoia) también ha proporcionado una fondo de cabaña elíptico, que cuenta con un hogar en su interior, siempre dentro

de esta conología por C-14 de finales del V milenio a.C. (Clop et al., 2005). Vale la pena mencionar que en la E-25 del Pujolat de Moja (una tumba con pozo y cámara, cubierta de bloques, donde había un solo individuo femenino joven de finales del V milenio a.C. (Neolítico medio inicial, del grupo de Molinot), apareció una piedra con tres cazoletas, similares a las que conocemos en Ca n'Isach y en los dólmenes del Alt Empordà o del Rosselló (Mestres et al., 1997).

Esos últimos hallazgos de asentamientos y necrópolis al norte del Llobregat, asociados a vasos cerámicos de estilo Montboló-Chassey, nos hablan de una estrecha relación entre los grupos neolíticos del Rosselló (sur de Francia) y el norte de Catalunya a finales del V milenio a.C. La distinción entre los grupos de los Sepulcres de Fossa o Vallesà y el Chassey clásico del Rosselló y el Empordà (Empordanès) no se debió producir hasta bien entrado el IV milenio a.C., ya en lo que llamamos Neolítico medio pleno. Cada vez más parece que las diferencias entre esos dos grupos del sur de Europa occidental (Chassey-Sepulcres de Fossa) durante la primera mitad del IV milenio a.C. son muy escasas y se podrían entender como simples modismos locales dentro de la gran región del Neolítico medio que se extiende desde el Atlántico (Chassey) hasta Suiza (Cortailod) y el norte de Italia (Lagozza).

## 2. CA N'ISACH EN EL NEOLÍTICO MEDIO PLENO

Esa segunda fase neolítica de Ca n'Isach, situable en Catalunya entre 3900-3400 a.C., es el momento mejor representado en el yacimiento. Se trata, culturalmente, de una facies del Chassey del sur de Francia (Rosselló) que se extiende por todo el Empordà hasta la orilla norte del río Ter. Cuando esa facies fue identificada, justamente en Ca n'Isach a finales de los años 80 del siglo XX, le dimos el nombre de Empordanès (Tarrús et al., 1992).

Las cuatro cabañas en forma de U del asentamiento (EH-2 a 3 y EH-5 a 6) corresponden a este período, así como la primera versión de la gran cabaña oval de su lado este (EH-1). Los materiales arqueológicos recuperados en las numerosas estructuras de esta fase (cubetas de combustión, braseros, agujeros de poste, silos, cisterna) nos proporcionan un conjunto rico y claro que debe adscribirse, sin duda, al grupo de Chassey. Aparecen en él vasos cerámicos homologables (tazas carenadas, ollas con cuello, escudillas) y las decoraciones grabadas características de ese grupo cultural; los útiles tallados sobre sílex melado o local (láminas retocadas, perforadores, puntas trapezoidales y segmentos de círculo); y utensilios de piedra pulimentada variados (hachas y azuelas), hechos de corneana o de esquistos (Tarrús y Carreras, 2012) (fig. 4 y 5). Una fecha por C-14 de esta fase Chassey (E-2a = 5060±100 BP), procedente de carbones de un hogar del nivel Ib de la cabaña o EH-1 de Ca n'Isach nos la sitúa a inicios del IV milenio BC.

No faltan, por otro lado, losas con cazoletas y canalillos, halladas dentro de los muros o las estructuras, que nos evidencian su relación y contemporaneidad con los grabados que hallamos sobre las cubiertas y losas de algunas cistas con túmulo (Vinya d'en Berta, Pau) o sepulcros de corredor antiguos (Barranc d'Espolla, Mores Altes-I en Port de la Selva o Taula dels Lladres en la Selva de Mar) de l'Albera y la sierra de Rodes. De hecho, los sepulcros de corredor con cámara poligonal de la Barraca d'en Rabert (Pau) o del Mas Bofill

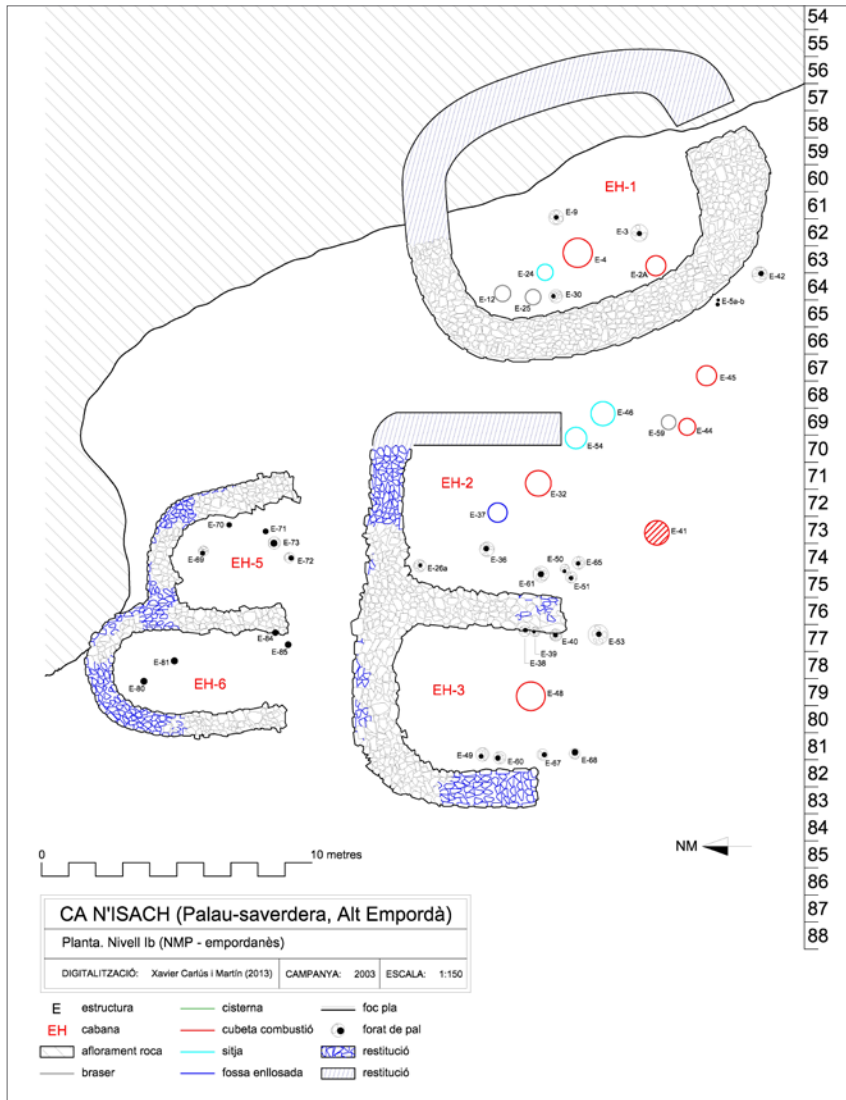


Fig. 4. Cabañas y estructuras (agujeros de poste, hogares, silos y cisterna) del nivel Ib (neolítico medio pleno, tipo Chassey) de Ca n'Isach.

(Palau-saverdera), equidistantes a unos 150 m al norte y sur de Ca n'Isach, podrían ser perfectamente su necrópolis durante esta fase (Tarrús, 2002).

Esas primeras evidencias de la presencia de asentamientos al aire libre del grupo Chassey en el Alt Empordà, difíciles de aceptar a finales de los años 80 del siglo XX, se han visto últimamente confirmadas por el descubrimiento de dos hábitats más de ese grupo del neolítico medio pleno: el Camí dels Banys de la Mercè en Capmany y la Serra del Mas Bonet a Vilafant (agujeros de poste, silos), los dos también con largas ocupaciones neolíticas (Neolítico antiguo, medio pleno y final), que abarcan entre inicios del V y el IV milenio a.C. (Rosillo et al., 2012). Ahora ya podemos asegurar que el grupo Chassey del Empordà o Empordanès es una realidad que cuenta con hábitats al aire libre, tumbas en fosa (la Bassa, Fonteta, la Bisbal) (Tarrús et al., 1982) y sepulcros de corredor con cámaras poligonales (Font del Roure, Gutina, Tires Llargues, Arreganyats, Pardals) en la Albera y sierra de Rodes, dentro de una cronología que se remonta a la primera mitad del IV milenio a.C. (Tarrús, 2002).

Cabe citar también que Ca n'Isach es, hasta ahora, el único poblado del Neolítico medio pleno excavado de forma completa en Catalunya, cosa que le da una extraordinaria singularidad. Recordemos que, aparte de los asentamientos del Camí dels Banys de la Mercè y la Serra del Mas Bonet (grupo Chassey), los dos en el Alt Empordà (Rosillo et al., 2012), sólo contamos para esa etapa neolítica con algunas estructuras de habitación al aire libre (silos, a menudo cercenados, algunos reaprovechados como tumba) dentro del grupo de los Sepulcres de Fossa. Esos asentamientos los hallamos en el Vallès (els Mallòls en Cerdanyola del Vallès) (Francés et al., 2007) y en el Alt Penedès (Mas d'en Boixos en Pacs del Penedès, Pou Nou II de St. Pere de Nolanta en Olèrdola, Pujolet de Moja y la Serreta en Vilafranca del Penedès) (Mestres et al., 1997; Mestres, 2008; Mestres y Tarrús, 2009).

Vale la pena destacar el fondo de cabaña oval, excavado en las arcillas locales, del hábitat-1 y un hogar (Foc-3) de la Bòbila Madurell en St. Quirze del Vallès (Llongueras et al., 1981a y b; Martín et al., 1996a), ambos con decoraciones Chassey en su cerámica (Martín y Tarrús, 1991). De todos modos, ese asentamiento de los Sepulcres de Fossa ha sido actualmente superado



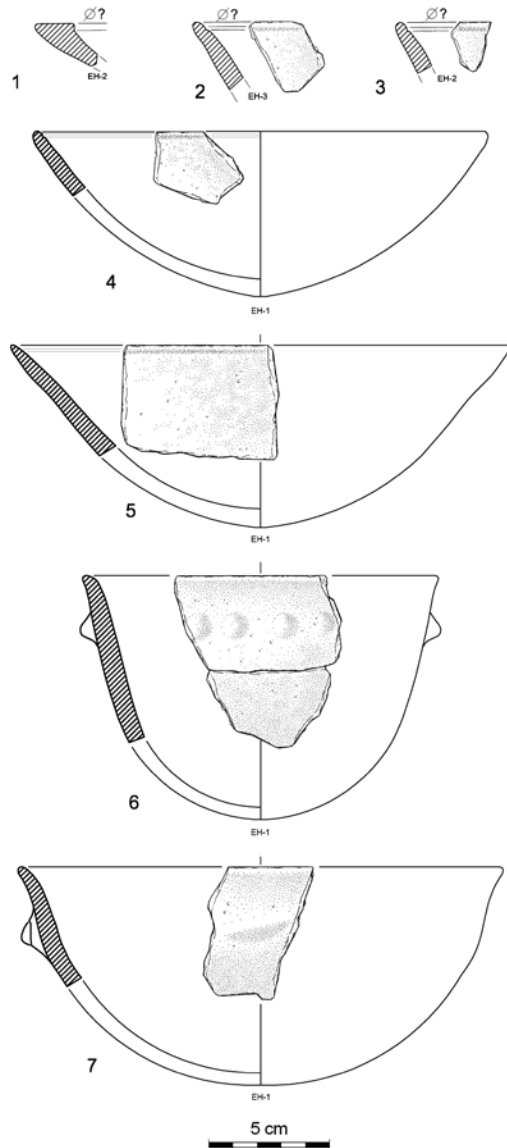


Fig. 5. Vasos cerámicos del nivel Ib (Neolítico medio pleno, tipo Chassey) de Ca n'Isach.

por el de la Serreta en Vilafranca del Penedès. En este último se han excavado recientemente diversos silos, un fondo de cabaña cuadrangular, similar a los “edificios” Chassey del sur y sureste francés, y dos fosos con agujeros de poste externos e internos de esta misma época (inicios del IV milenio a.C.) con materiales arqueológicos que encajan en el grupo cultural de los Sepulcros de Fossa (Esteve et al., 2012).

### 3. CA N'ISACH EN EL NEOLÍTICO FINAL

La tercera fase neolítica de Ca n'Isach, un Neolítico final que se sitúa en Catalunya entre 3400-2700 a.C., ya tiene mucha menos presencia en el yacimiento, pero cuenta con alguna estructura importante y unos materiales cerámicos asimilables al grupo de Veraza, bien conocido en Catalunya desde finales de los años 70 del siglo XX, gracias, sobre todo, a los trabajos de Araceli Martín durante muchos años (Martín, 1992; Tarrús, 1985).

La última versión de la gran cabaña oval de Ca n'Isach (EH-1), que se parece a las casas ovaladas con entrada estrecha del grupo de Fontbuisse (Languedoc oriental) (Gasco, 1976), pertenece a esta fase del Neolítico final, junto con los tres hogares E-16, 18 y 19 de su lado este y diversos agujeros de poste del EH-1, a veces asociados a los hogares. También los tres hogares del EH-4, reseguídos por agujeros de poste serían de este momento, así como un agujero para la implantación de una jarra cilíndrica con mamelones superpuestos (E-89), situado al sur del EH-1. Fue en el hogar E-18 (EH-1) donde se recuperaron la mitad de una maza de minero de corneana y una jarra cilíndrica con dos mamelones superpuestos (Tarrús et al., 1996) (fig. 6 y 7). Una fecha por C-14 (E-19 = 4490±90 BP), procedente de los carbones de un hogar del nivel Io de la cabaña o EH-1 de Ca n'Isach nos sitúa a finales del IV milenio a.C.

Algunos sepulcros de corredor de cámaras trapezoidales de los alrededores, en especial el de la Devesa de Palau-saverdera, situado unos 300 m al sureste de Ca n'Isach, pueden ser contemporáneos de esta fase neolítica final del poblado y haber sido utilizados como necrópolis. Vale la pena mencionar que otro sepulcro de corredor, éste de cámara poligonal, el del Llit de la Generala de Roses, proporcionó el año 2001 un cuenco con doble línea incisa bajo el borde exterior, igual a los que conocemos en Ca n'Isach y en la Serra del Mas Bonet durante la etapa Veraza, a finales del IV milenio a.C. (Tarrús et al., 2004).

Ya se conocían asentamientos del Neolítico final a finales de los años 80 del siglo XX, cuando se descubrió Ca n'Isach, entre ellos el de Riera Masarac en Pont de Molins (Alt Empordà) (Tarrús y Chinchilla, 1985), unos 60 km al oeste; o los del Coll de Llinàs en el Vallès Oriental (Martín et al., 1996b) y las Escolles Nacionals de Sta. Perpetua de Mogoda en el Vallès Occidental (Marcet y Morral, 1982). Desde entonces, se han excavado numerosos asentamientos al aire libre de este momento en Catalunya, que han cambiado nuestra visión de ese último neolítico, antes conocido sobre todo en cuevas de habitación o sepulcrales. De todas formas, las estructuras descubiertas de Ca n'Isach continúan siendo de gran interés, en especial la ocupación y reestructuración de la gran cabaña oval (EH-1).

La mayoría de los nuevos yacimientos al aire libre del neolítico final de Catalunya pertenecen a la facies Veraza y en ellos se han excavado fondos de cabaña ovalados, grandes hogares rectangulares, agujeros de poste, silos, hogares y agujeros de implantación de jarras. Valdría la pena destacar la Prunera de Olot, en la Garrotxa (Alcalde et al., 2005); Riera Masarac de Pont de Molins (Tarrús y Chinchilla, 1985), el Camí dels Banys de la Mercè de Capmany y la Serra del Mas Bonet de Vilafant (Rosillo et al., 2012), en el Alt Empordà, donde aparecieron los restos de 6 estelas trapezoidales de piedra con cuernos (Rosillo et al., 2010); Ca l'Estrada de Canovelles, en Granollers, Vallès Oriental, donde se ha recuperado una estatua-menhir similar a las del grupo de la Rouergue, Francia (Fortó et al., 2006); la Bòbila Madurell, St. Quirze del Vallès (Martín et al., 1996b) y Can Roqueta de Sabadell-Barberà del Vallès (Carlús et al., 2008), en el Vallès Occidental; Mas d'en Boixos en Vilafranca del Penedès, Alt Penedès (Farré et al., 2002); o el Camp del Rector de Jorba en la Anoia (Font, 2005). Algunos, a pesar de todo, se adscriben a otros grupos culturales, como el yacimiento de Minferri (Juneda, Les Garrigues) que ha proporcionado cerámicas de estilo Treilles y Ferrières (GIP, 2001).

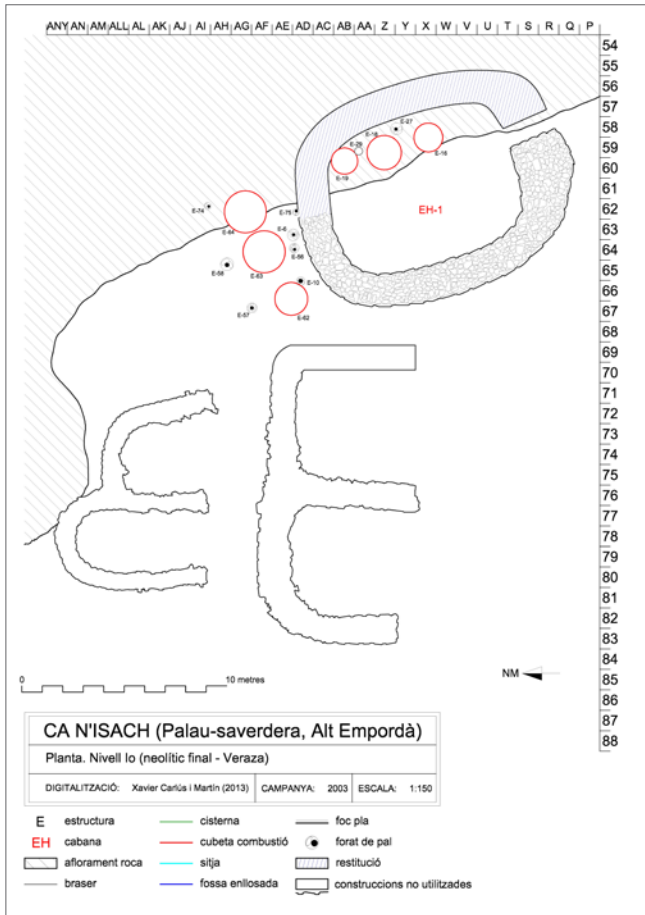


Fig. 6. Cabaña oval y estructuras (hogares, agujeros de poste y de implantación de jarras) del nivel Io (Neolítico final, tipo Veraza) de Ca n'Isach.

#### 4. CA N'ISACH EN EL BRONCE FINAL

La presencia de elementos de la Edad del Bronce final en Ca n'Isach fue detectada con seguridad el año 1991, cuando aparecieron fragmentos de una urna y de una tapadera con acanalados en la E-32 (EH-2), en una cubeta de combustión neolítica reaprovechada para un enterramiento con urna cineraria de inicios del primer milenio a.C. En años posteriores, hasta el 2003, se han recuperado otros fragmentos de vasos de esta época en superficie o bien dentro de estructuras neolíticas como el agujero de poste E-40, el muro E-26 (EH-2) y el hogar E-63 (Tarrús y Carreras, 2006).

Se trata de fragmentos cerámicos de urnas, tapaderas y vasos de acompañamiento para sepulturas, algunos provistos de decoraciones impresas o bien de dobles meandros incisos. La presencia de una asa apéndice de botón cilíndrico dentro de ese pequeño conjunto del Bronce final le da un cierto aspecto arcaizante, aunque de todas formas se puede situar esta última fase en un Bronce final IIIb (s. VIII a.C.) (Pons, 1984).

Esos elementos nos marcan una frecuentación esporádica en Ca n'Isach por parte de un grupo del Bronce final, seguramente los mismos que ocupaban un pequeño hábitat unos 50 m al noreste, cerca del Riutort, que irían allí para enterrar sus muertos en urnas cinerarias más de 2.000 años después de la última fase neolítica, cuando las estructuras neolíticas ya no debían ser visibles.

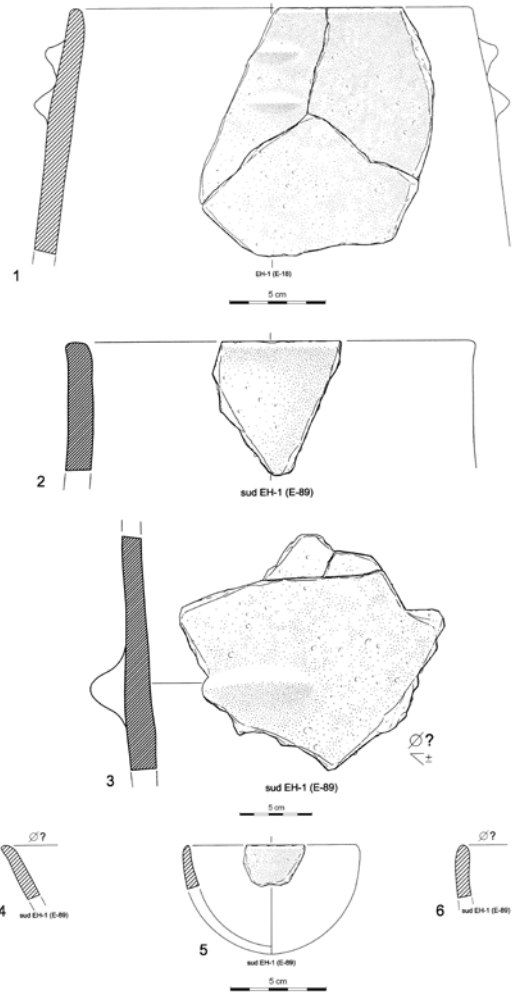


Fig. 7. Vasos cerámicos del nivel Io (Neolítico final, tipo Veraza) de Ca n'Isach.

#### BIBLIOGRAFÍA

- ABELANET, J. (1995): "Le site néolithique de Campellanes (Le Soler, Pyrénées Orientales)". En *Cultures i medi de la prehistòria a l'edat mitjana. 20 anys d'arqueologia pirinenca, homenatge al professor Jean Guilaine*, 10è Col·loqui Internacional d'Arqueologia de Puigcerdà, 1994, p. 261-266.
- ALCALDE, G.; BORRELL, F.; CASELLAS, S.; MOLIST, M.; OLIVA, M.; SAÑA, M. y VICENTE, O. (2005): "La Prunera, un assentament del neolític final a l'aire lliure a la zona dels Prepirineus catalans". *Tribuna d'Arqueologia*, 2001-2002, p. 39-59.
- ALCALDE, G.; COLOMINAS, L.; LLADÓ, E.; SAÑA, M.; TORNERO, C. y VALENZUELA, A. (2009): "4350 anys abans de la nostra era, un poblat al pla de La Dou". En G. Alcalde y M. Saña (coord.): *Sis mil anys vivint a la vora dels aiguamolls de la Vall d'en Bas*. Amics de Besalú i el seu comtat, Besalú, p. 47-59.
- ALCALDE, G.; COLOMINAS, L.; PONS, E. y SAÑA, M. (en prensa): "Vuit anys de recerca al jaciment arqueològic de la Dou (St. Esteve d'en Bas, Garrotxa): del neolític antic al bronze final". *Tribuna d'Arqueologia*, 2013-2014.
- BOSCH, J. (1996): "El Barranc d'en Fabra (Amposta, Montsià): un assentament neolític a l'aire lliure". *Tribuna d'Arqueologia*, 1994-1995, p. 51-62.

- BOSCH, J. (2004): "Les pràctiques funeràries durant el neolític antic al curs inferior de l'Ebre segons les excavacions antigues". *Tribuna d'Arqueologia*, 2000-2001, p. 8-13.
- CARLÚS, X.; LÓPEZ, J.; TERRATS, N.; OLIVA, M.; PALOMO, A. y RODRÍGUEZ, A. (2008): "Diacronia durant la prehistòria recent a Can Roqueta (Sabadell-Barberà del Vallès, Vallès Occidental) entre el VI i el I mil·lenni cal ANE". *Cypsela*, 17, p. 115-142.
- CLOP, X.; FAURA, J.M.; PIQUÉ, R. y GIBAJA, J.F. (2005): "Els Vilars de Tous (Igualada, Barcelona): una estructura de habitació y producció lítica del V mil·lenni cal BC. En *III Congreso del Neolítico en la Península Ibérica*, Santander, 5-8 octubre de 2003. Monografías del Instituto Internacional de Investigaciones Prehistóricas de Cantabria, I, p. 551-558.
- ESTEVE, X.; MARTÍN, P.; OMS, X.; LÓPEZ, D. y JORNET, R. (2012): "Intervencions arqueològiques als enllaços de l'autopista AP-7 de Vilafranca del Penedès: nous assentaments prehistòrics a l'aire lliure al Penedès". *Tribuna d'Arqueologia*, 2010-2011, p. 23-39.
- FARRÉ, J.; MESTRES, J.; SENABRE, M.R. y FELIU, J.M. (2002): "El jaciment del Mas d'en Boixos (Pacs del Penedès, Alt Penedès). Un espai utilitzat des del Neolític fins a l'època ibèrica". *Tribuna d'Arqueologia*, 1998-1999, p. 113-134.
- FONT, J. (2005): "Noves aportacions al neolític final-calcolític verazià: l'assentament del Camp del Rector (Jorba, Anoia) i les estructures de combustió del sector II de Can Vinyalets (Sta. Perpètua de la Mogoda, Vallès Occidental)". *Tribuna d'Arqueologia*, 2001-2002, p. 61-91.
- FORTÓ, A.; MARTÍNEZ, P. y MUÑOZ, V. (2006): "Ca l'Estrada (Canovelles, Vallès Oriental): un exemple d'ocupació de la plana vallesana des de la Prehistòria a l'alta edat mitjana". *Tribuna d'Arqueologia*, 2004-2005, p. 45-70.
- FRANCÈS, J. (coord.) (2007): *Els Mallols. Un jaciment de la plana del Vallès, entre el neolític i l'antiguitat tardana (Cerdanyola del Vallès, Vallès Occidental)*. Excavacions Arqueològiques de Catalunya, 17, Barcelona.
- GASCO, J. (1976): *La communauté paysanne de Fontbuisse*. Laboratoire de Préhistoire et Paléthnologie, Carcassonne.
- GRUP D'INVESTIGACIÓ PREHISTÒRICA (2001): *Colors de terra. La vida i la mort en una aldea d'ara fa 4.000 anys, Minferri (Juneda)*. Catàleg de l'exposició. Quaderns de la Sala d'Arqueologia-1, Institut d'Estudis Ilerdencs, Lleida.
- LLONGUERAS, M.; MARCET, R. y PETIT, M.A. (1981a): "Excavacions de jaciments neolítics a la Bòbila Madurell (Sant Quirze del Vallès, Barcelona)". En *El Neolític a Catalunya*, taula Rodona de Montserrat, maig 1980, p. 173-183.
- LLONGUERAS, M.; MARCET, R. y PETIT, M.A. (1981b): "Ceràmica tipus 'Chassey' a Catalunya". En *El Neolític a Catalunya*, taula Rodona de Montserrat, maig 1980, p. 185-193.
- LLOVERA, X. (1986): "La Feixa del Moro (Juberri) i el Neolític Mig-Recent a Andorra". *Tribuna d'Arqueologia*, 1985-1986, p. 15-24.
- MARCET, R. y MORRAL, J. (1982): "El jaciment de les Escoles Nacionals de Sta. Perpètua de la Mogoda (Vallès Occidental)". *Informació Arqueològica*, 39, p. 67-73.
- MARTÍN, A. (1992): "Estrategia y culturas del Neolítico Final y Calcolítico en Cataluña". En *Aragón/Litoral Mediterráneo, Intercambios culturales durante la prehistoria*, Zaragoza, p. 389-397.
- MARTÍN, A. y TARRÚS, J. (1991): "Les groupes de l'horizon néolithique moyen catalan et ses rapports avec le Chasséen". En *Identité du Chasséen, Actes du Colloque International de Nemours, 1989*, p. 81-90.
- MARTÍN, A.; BORDAS, A. y MARTÍ, M. (1996a): "Bòbila Madurell (St. Quirze del Vallès, Barcelona). Estrategia económica y organización social en el neolítico medio. En *I Congreso del Neolítico a la Península Ibérica. Formació i implantació de les comunitats agrícoles, Gavà-Bellaterra, 1995*. Rubricatum, núm. 1, volum II, p. 423-428.
- MARTÍN, A.; DÍAZ, J.; POU, R.; MARTÍ, M. y BORDAS, A. (1996b): "Estructuras de hábitat al aire libre veracienses en el Vallés (Barcelona)". En *I Congreso del Neolítico a la Península Ibérica. Formació i implantació de les comunitats agrícoles, Gavà-Bellaterra, 1995*. Rubricatum, núm.1, volum II, p. 447-453.
- MESTRES, J. (1981-1982): "Avançament a l'estudi del jaciment de les Guixeres de Viloví". *Pyrenae*, 17-18, p. 35-53.
- MESTRES, J. (1988-1989): "Les sepultures neolítiques de l'Hort d'en Grimau (Castellví de la Marca, Alt Penedès)". *Olerdulae*, anys XIII-XIV, núm. 1-4, p. 97-129.
- MESTRES, J. (2008): "Vilafranca abans de la Història". En R. Arnabat y J. Vidal (coord.): *Història de Vilafranca del Penedès*. Ajuntament de Vilafranca del Penedès, p. 1-43.
- MESTRES, J. y TARRÚS, J. (2009): "Habitats neolítics al aire libre en Catalunya". En *De la Méditerranée et ailleurs... Mélanges offerts à Jean Guilaine*. Archives d'Écologie Préhistorique, Toulouse, p. 521-532.
- MESTRES, J.; NADAL, J.; SENABRE, M.R.; SOCIAS, J. y MORAGAS, N. (1997): "El Pujolet de Moja (Olèrdola, Alt Penedès), ocupació d'un territori durant el neolític i la primera edat del ferro". *Tribuna d'Arqueologia*, 1995-1996, p. 121-148.
- MOLIST, M. (coord.) (2008): "Estudi del jaciment de la caserna de St. Pau (Barcelona)". *Quaderns d'Arqueologia i Història de la ciutat de Barcelona*, Època II, núm. 4, p. 13-87.
- OLIVA, M.; PALOMO, A.; TERRATS, N.; CARLÚS, X.; LÓPEZ, J. y RODRÍGUEZ, A. (2008): "Las estructuras neolíticas de Can Roqueta (Sabadell, Barcelona)". En M.S. Hernández et al. (ed.): *IV Congreso del Neolítico de la Península Ibérica*, Alicante, p. 157-167.
- PONS, E. (1984): *L'Empordà de l'edat del bronze a l'edat del ferro, 1000-600 a.C.* Sèrie Monogràfica núm. 4 del CIAG, Girona.
- ROSILLO, R.; TARRÚS, J.; PALOMO, A.; BOSCH, A. y GARCÍA, R. (2010): "Les esteles amb banyes de la Serra del Mas Bonet (Vilafant, Alt Empordà)". *Cypsela*, 18, p. 49-59.
- ROSILLO, R.; PALOMO, A.; TARRÚS, J.; BOSCH, A.; GARCÍA, R.; ANTOLÍN, F.; CAMPENY, J.G.; CLEMENTE, I.; CLOP, X.; GARCÍA, E.; GIBAJA, J.F.; OLIVA, M.; PIQUÉ, R.; SAÑA, M. y TERRADAS, X. (2012): "Darreres troballes de prehistòria recent a l'Alt Empordà. Dos assentaments a l'aire lliure: la Serra del Mas Bonet (Vilafant) i els Banyes de la Mercè (Capmany)". *Tribuna d'Arqueologia*, 2010-2011, p. 41-62.
- TARRÚS, J. (1985): "Consideracions sobre el Neolític Final-Calcolític a Catalunya (2500-1800 a.C.)". *Cypsela*, V, p. 45-57.
- TARRÚS, J. (2002): *Poblats, dòlmens i menhirs. Els grups megalítics de l'Albera, serra de Rodes i cap de Creus*. Diputació de Girona, Girona.
- TARRÚS, J. y CARRERAS, E. (2006): "L'adequació per a la visita del poblament neolític de Ca n'Isach. Campanyes 2001-2003 (Palau-saverdera, Alt Empordà)". *Tribuna d'Arqueologia*, 2003-2004, p. 67-76.
- TARRÚS, J. y CHINCHILLA, J. (coord.) (1985): "El jaciment a l'aire lliure del Neolític Final de Riera Masarac (Pont de Molins, Alt Empordà)". *Empúries*, 47, p. 42-69.
- TARRÚS, J.; PONS, E. y CHINCHILLA, J. (1982): "La tomba neolítica de la Bassa (Fonteta, La Bisbal). Una nova evidència d'elements Chassey a Catalunya". *Informació Arqueològica*, 34, p. 39-66.

- TARRÚS, J.; CHINCHILLA, J.; ALIAGA, A. y MERCADAL, O. (1992): "Ca n'Isach (Palau-saverdera): un assentament a l'aire lliure del neolític mitjà". *Tribuna d'Arqueologia*, 1990-1991, p. 27-39.
- TARRÚS, J.; CHINCHILLA, J.; MERCADAL, O. y ALIAGA, A. (1996): "Fases estructurals i cronològiques a l'hàbitat neolític de Ca n'Isach (Palau-saverdera, Alt Empordà)". En *I Congrés del Neolític a la Península Ibèrica. Formació i implantació de les comunitats agrícoles*, Gavà-Bellaterra, 1995. Rubricatum, núm.1, volum I, p. 429-438.
- TARRÚS, J.; CARRERAS, E.; CUSTOJA, A. y SANTAMARIA, P. (2004): "L'excavació i restauració del dolmen del Llit de la Generala (Roses, Alt Empordà)". *Cypsela*, 15, p. 197-208.
- VICENTE, O. (2008): "La Vinya del Regalat (Castellar del Vallès, Vallès Occidental). Nuevas aportaciones al estudio del poblamiento de la depresión pre-litoral catalana en el final del 5º milenio B.C.". En M.S. Hernández et al. (ed.): *IV Congreso del Neolítico Peninsular*, Alicante del 27 al 30 de noviembre de 2006, vol. I, p. 191-199.
- VIGNAUD, A. (1992): "Nouvelles données sur les gisements de plein-air néolithiques dans le bassin du Tech et de l'Agly, dans les Pyrénées Orientales". En *9è Col·loqui Internacional d'Arqueologia de Puigcerdà. Estat de la investigació sobre el neolític a Catalunya*, Puigcerdà i Andorra, 1991, Andorra, p. 170-171.
- VIGNAUD, A. (1998): "La nécropole néolithique du Camp del Ginibre de Caramany (Pyrénées Orientales)". En *Tombes, Nécropoles, Rites funéraires préhistoriques et historiques*. Séminaires du Centre d'Anthropologie, Toulouse, p. 19-29.