

M. CARMEN SENTANDREU GIMENO

(Valencia)

Hallazgos arqueológicos en el cauce del río Turia (Valencia)

Ante el interés que tiene toda aportación de datos sobre hallazgos arqueológicos locales, damos a conocer una serie de objetos hallados en la partida de Tendetes, en la margen izquierda del río Turia, entre el puente de San José y la pasarela de Campanar (figura 1).

En la extracción de arenas que en dicho lugar se realizara durante los años 1934 y 1935, fueron apareciendo, a diversas alturas sobre el lecho actual del río, diferentes piezas de piedra, cerámica y metal que fueron donadas al Museo de Prehistoria de la Excm. Diputación de Valencia por don Manuel Monleón Alcodori.

La mayoría de las veces los hallazgos se realizaron durante el cribado de las arenas, lo que unido a que no se efectuaron metódicas excavaciones, nos impide situar los objetos en su primitivo lugar de aparición, pudiendo únicamente señalar por los datos que en su día se tomaron, ampliados recientemente por la amabilidad del Sr. Monleón (1), que existía una capa superficial de tierra vegetal de unos dos metros de espesor, por debajo de la cual se encontraba una capa de arena de unos cuatro metros de potencia, a cuya profundidad aparece un piso compacto de grava vitrificada, por debajo de la cual aparecían gravillas hasta el nivel del actual lecho del río (figs. 2 y 3).

Entre la capa de tierras vegetales y la vitrificada, es decir, en

(1) Agradecemos al Sr. Monleón, en nombre del S.I.P. de la Diputación de Valencia y en el nuestro propio, los datos proporcionados para la redacción de estas notas y su donación al Museo de Prehistoria de los materiales aparecidos.

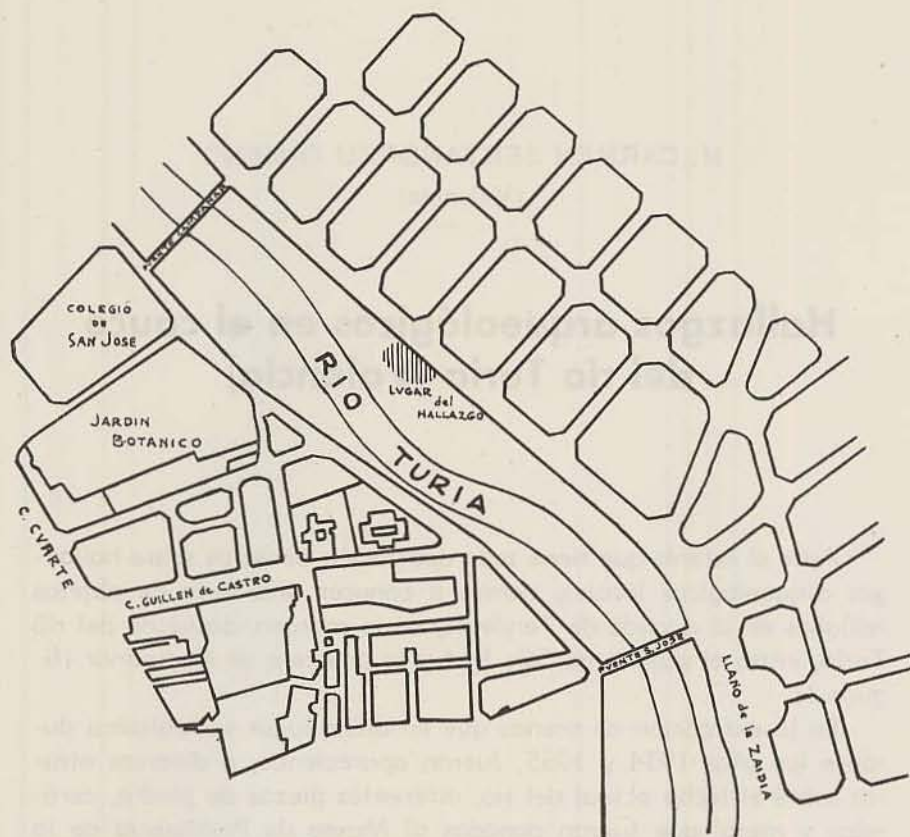


Fig. 1.—Localización de la zona del cauce del Turia en donde se dieron los hallazgos.

la zona de arenas, aparecieron restos de unos muretes de piedra y diferentes objetos, que reseñamos a continuación:

I. Metal

a) Monedas.

Han sido clasificadas por don Felipe Mateu y Llopis, a quien damos las gracias por su amable colaboración.

Dos ases de Valencia, uno partido (Vives, CXXV, 1).

Moneda de Carthagonova (Vives, VIII, 12).

Denario de C. Flaminius Cilo (hacia 94 a. C.).

Denario de Quintus Minutius Thermus (90 a. C.).

Moneda de Domitiano (Fortuna, 72/96).

Medio bronce o dupondio de Trajano (Jinete 98/117).

Moneda de Marco Aurelio (Victoria Germánica 140/180).

Moneda de Galieno (254/263).
 Dos pequeños bronzes imperiales frustros.
 Dineret valenciano del siglo XVII.
 Moneda de Felipe III.
 Moneda de Felipe V (1722).
 Tres monedas frustras.
 Total, 17 monedas.

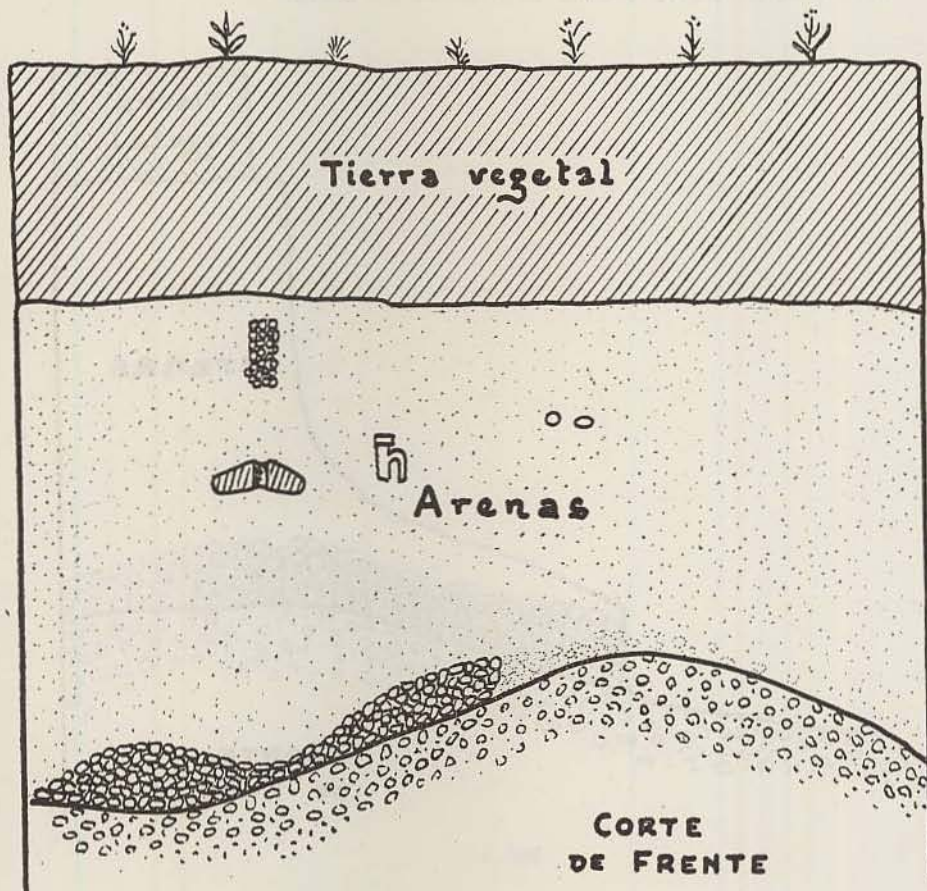


Fig. 2

b) Objetos diversos (Láms. I y II). (Se omiten las medidas por reproducirse todas las piezas a su tamaño).

1. Barrita cilíndrica de bronce.
2. Barrita cónica de bronce.
3. Barra de bronce cilíndrica y ondulada, posible resto de hebilla.

4. Fragmento de varilla de hierro.
5. Resto de posible llave de bronce.
6. Botón de bronce con perforación central.
7. Botón de bronce, sobredorado, hemisférico.
8. Fragmento amorfo de bronce.
9. Anillo de bronce.
10. Parte de hebilla de bronce.
11. Perla de pasta blanca con restos de metal.

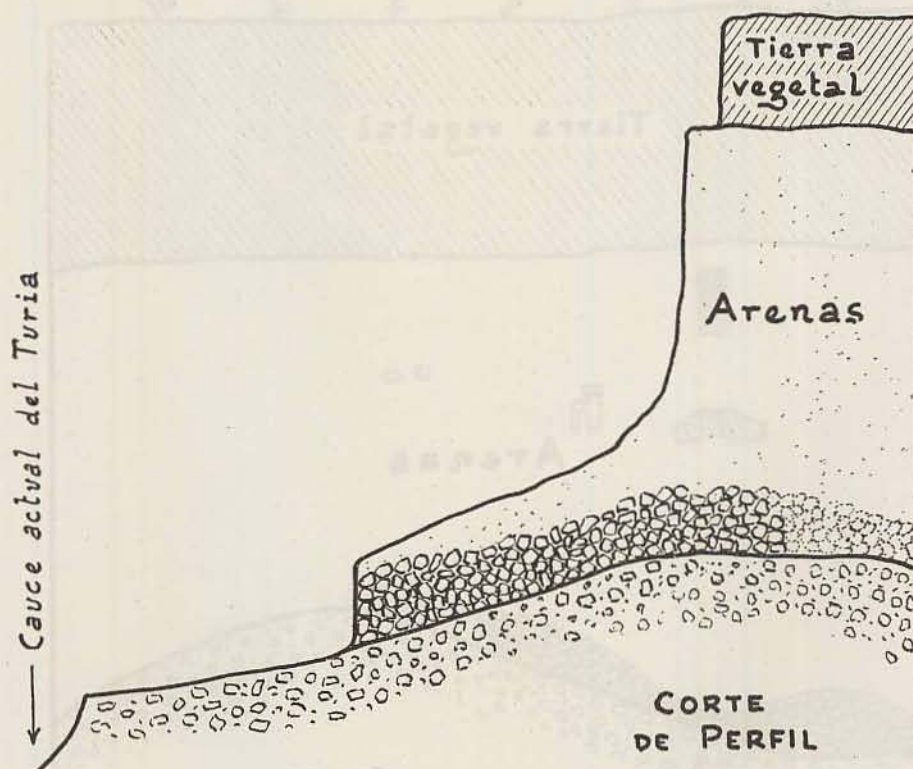


Fig. 3

12. Dos perlas engarzadas en cabujón de metal; un tercer alvéolo ha perdido la perla.
13. Fragmento de lámina de hierro.
14. Fragmento de lámina de hierro.
15. Fragmento de bronce, arrollado en forma de bucle con posible asa.
16. Fragmento de posible asa de bronce.
17. Chapita de bronce con perforación cuadrada.

18. Hebilla de bronce. Semejantes se encuentran en la necrópolis de Tarragona (2) y en Ciurana (3).
19. Pasador o hebilla de bronce. El mismo tipo existe en Ciurana (4).
20. Resto de lámina de bronce, posible asa.
21. Hebilla cuadrada de bronce, con abultamientos agallonados en la parte central de sus cuatro lados.
22. Hebilla de forma rectangular con barra central y abultamiento en los dos lados cortos.
23. Hebilla semejante a la 21.
24. Gran hebilla de bronce muy deteriorada.
25. Pasador o hebilla, sacada de fundición, que conserva las rebabas de metal.
26. Gran hebilla de bronce de perfecta conservación. Este tipo se repite en Ciurana (5) y en Tamuda (6).

II. Piedra

27. Piedra pasiva de molino giratorio.

III. Cerámica

Parte de cuello de ánfora (tipo 1 de Dressel).

IV. Capa vitrificada.

Como hemos indicado, a unos seis metros de profundidad apareció una capa de gravillas vitrificadas que pudo observarse presentaba una fuerte inclinación hacia el lecho del río y ondulada en el sentido del eje del mismo. El análisis efectuado por el señor Monleón, demostró se trataba de gravas, escorias de hierro y are-

(2) J. PADROS GUIAMET: "Excavaciones arqueológicas en el castillo de Ciurana 1945-1947", *Noticiario Arqueológico Hispánico*, tomo III-IV, Madrid, 1956, pág. 213, lám. CLXXX, 2.

(3) J. SERRA VILARO: "Excavaciones en la necrópolis romano-cristiana de Tarragona", *Memorias de la Junta Superior de Excavaciones y Antigüedades*, número 104, Madrid, 1929, lám. LXVI, núm. 2.

(4) J. PADROS GUIAMET, *op. cit.* nota 2.

(5) J. PADROS GUIAMET, *op. cit.* nota 2.

(6) P. QUINTERO ATAURI: "Excavaciones Arqueológicas en el Marruecos español (Tamuda, 1944)", *Archivo Español de Arqueología*, tomo XVIII, Madrid, 1945, pág. 141, fig. 9.

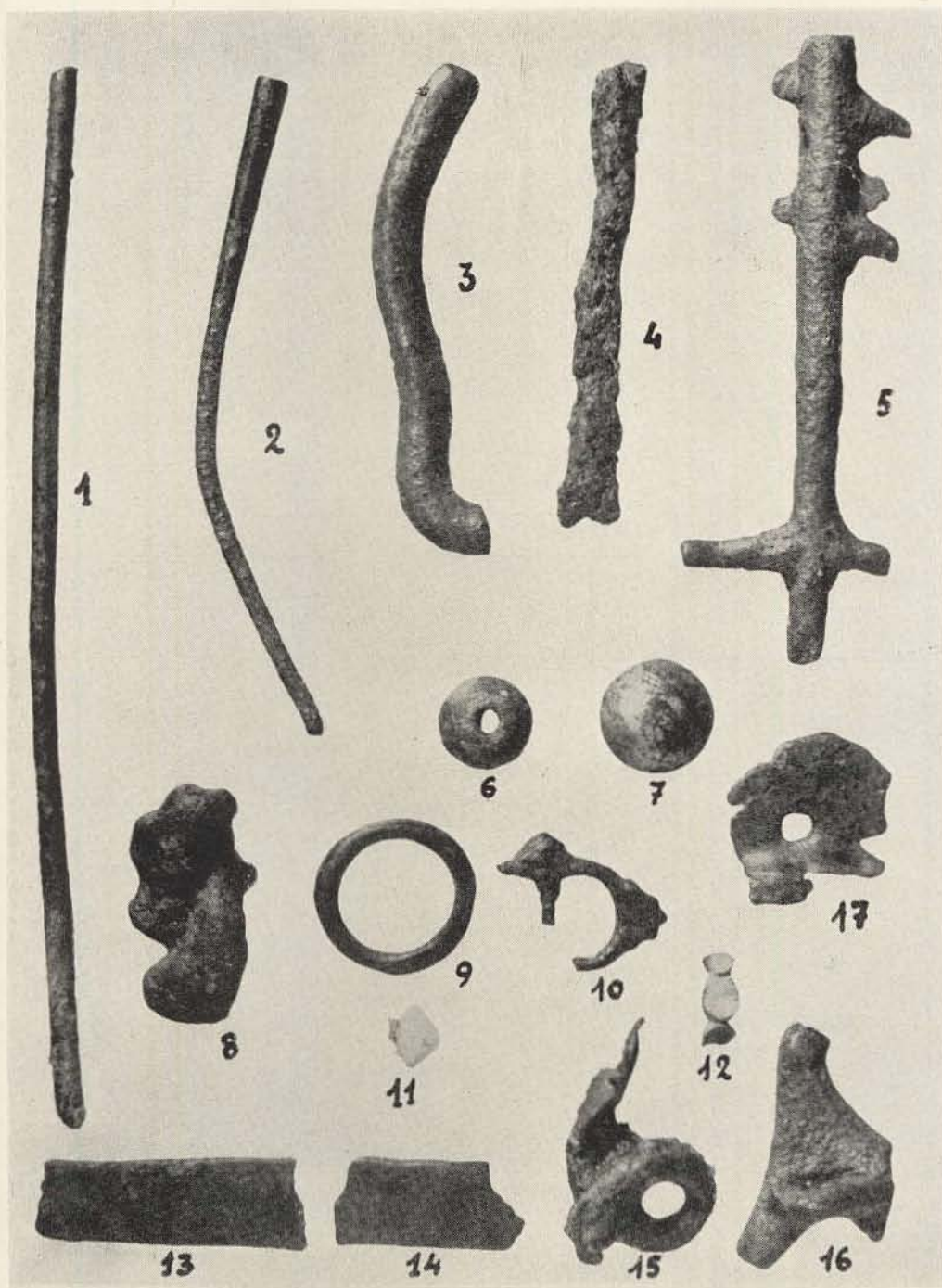
nas. No tenemos noticias de que se haya señalado en nuestra patria este tipo de pisos, por lo que el único paralelo que podemos aducir lo encontramos en Dechelette (7).

Ignoramos qué función desempeñaría esta capa de vitrificación y si se debe a un propósito determinado o a circunstancias fortuitas.

Como se ve por la relación que acabamos de hacer, los objetos aparecidos en el cauce del río Turia, abarcan una amplia extensión cronológica, desde época romana republicana (como lo atestiguan las monedas), pasando por período romano avanzado y visigodo (monedas y objetos de metal), y llegando a tiempos modernos ("dineret" valenciano y monedas de Felipe III y Felipe V), todo lo cual es buena prueba de que estos hallazgos se deben, fundamentalmente, a arrastres del río más que a materiales encontrados "in situ". Únicamente la capa vitrificada no se debe a arrastres pero, como decíamos anteriormente, ignoramos el origen y finalidad de la misma.

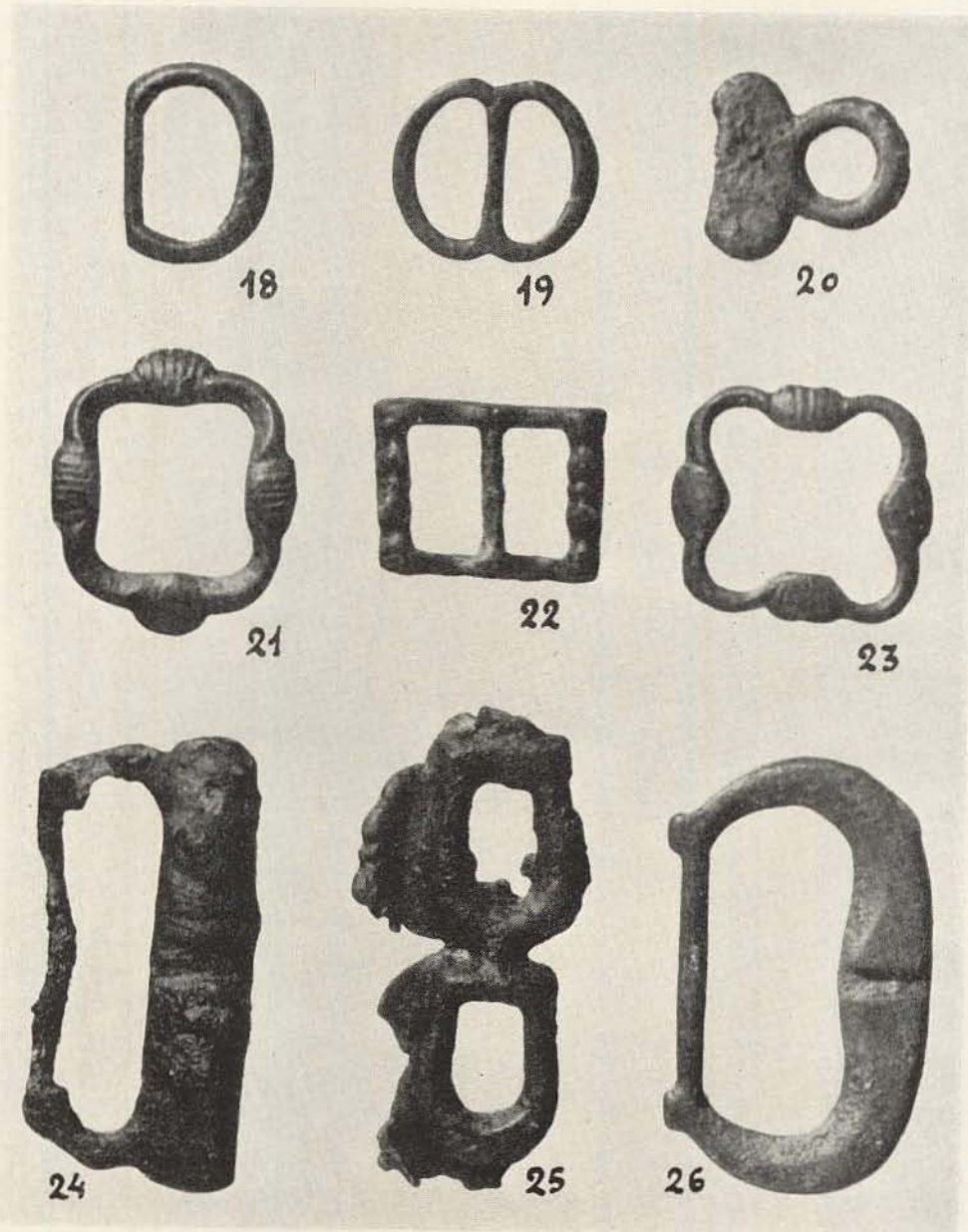
A pesar de ello, creemos de interés registrar estos hallazgos para contribuir, con su aportación, al mejor conocimiento de la arqueología de Valencia.

(7) J. DECHELETTE: "Manuel d'Archéologie Préhistorique Celtique et Gallo-romaine", tomo III, Paris, 1927, pág. 192 y ss.



Materiales diversos.

T. n.



Objetos de bronce.
T. n.