

LA COVA NEGRA DE JATIVA

Nota informativa
con motivo del
V Congreso Internacional del INQUA
por
DOMINGO FLETCHER VALLS

SERVICIO DE INVESTIGACION PREHISTORICA
INSTITUCION ALFONSO EL MAGNANIMO
DIPUTACION PROVINCIAL DE VALENCIA
1957

THE UNIVERSITY OF CHICAGO

LA COVA NEGRA DE JATIVA

Nota informativa
con motivo del
V Congreso Internacional del INQUA
por
DOMINGO FLETCHER VALLS

SERVICIO DE INVESTIGACION PREHISTORICA
INSTITUCION ALFONSO EL MAGNANIMO
DIPUTACION PROVINCIAL DE VALENCIA

1957

LA GOLA VERDE DE JAVIER

1901
1902
1903
1904
1905
1906
1907
1908
1909
1910
1911
1912
1913
1914
1915
1916
1917
1918
1919
1920
1921
1922
1923
1924
1925
1926
1927
1928
1929
1930
1931
1932
1933
1934
1935
1936
1937
1938
1939
1940
1941
1942
1943
1944
1945
1946
1947
1948
1949
1950
1951
1952
1953
1954
1955
1956
1957
1958
1959
1960
1961
1962
1963
1964
1965
1966
1967
1968
1969
1970
1971
1972
1973
1974
1975
1976
1977
1978
1979
1980
1981
1982
1983
1984
1985
1986
1987
1988
1989
1990
1991
1992
1993
1994
1995
1996
1997
1998
1999
2000
2001
2002
2003
2004
2005
2006
2007
2008
2009
2010
2011
2012
2013
2014
2015
2016
2017
2018
2019
2020
2021
2022
2023
2024
2025

U no de los más importantes yacimientos del Paleolítico Medio en España es, sin duda alguna, la "Cova Negra" (Játiva, Valencia), situada sobre el río Albaida, en el llamado "Estret de les Aigües" (Láms. I y II), a muy corta distancia de otra cueva musteriense, la de "La Pechina" (fig. 1.^a).

Las excavaciones se iniciaron por el Servicio de Investigación Prehistórica de la Excm. Diputación Provincial de Valencia, bajo la dirección del señor Viñes, en el año 1928, prosiguiéndose en 1929, 1931 y 1933, y llevándose una segunda etapa de trabajos en 1950, 1951, 1953 y 1956, y en la que han intervenido los señores Pericot, Jordá, Alcacer, Pla, Fletcher y Pascual.

Los trabajos de los dos últimos años han sido subvencionados por la Wenner Gren Foundation for Anthropological Research of New York.

La cueva forma una amplia nave (fig. 2.^a y Lám. III), sensiblemente rectangular con una longitud de más de 20 mts. y una anchura de unos 18, siendo su entrada amplia y elevada a causa de los desprendimientos de la bóveda, lo que permite trabajar a la luz del día.

Los resultados obtenidos hasta el presente pueden resumirse de la siguiente manera :

NIVEL I.—Nivel superficial, con elementos musterienses de transición al auriñaciense, con algún elemento ateriense (fig. 3.^a).

NIVEL II.—Inmediatamente a continuación del anterior, con industria levalloiso—musteriense, con abundantes raederas y hojas (fig. 4.^a).

NIVEL III.—Puede encuadrarse en un musteriense con perduración de elementos acheulenses, por la aparición de dos bifaces, que por su talla, pueden situarse en un momento final del acheulense, y por algunas otras piezas igualmente de tipo acheulense (fig. 5.^a y Lám. IV y V).

Por debajo de este nivel aparece un metro de tierra estéril, pasado el cual se encuentra el

NIVEL IV.—Con industria mustero—levalloisiense, con técnica clactoniense (fig. 6.^a). Una gran pieza triangular, en caliza, podría considerarse de ascendencia tayaciense (Lám. VI).

NIVEL V.—El último nivel fértil proporcionó raederas, raspadores y puntas clasificables como de un musteriense antiguo, con predominio de la talla clactoniense (fig. 7.^a).

Por debajo de este nivel, a cinco metros de profundidad, aproximadamente, aparecen las margas triásicas basales.

La riqueza del material lítico de COVA NEGRA es extraordinaria y su importancia indudable dentro de la prehistoria española, ya que disponemos de una estratigrafía segura, no revistiendo menos interés los restos de fauna, representada por *Equus*, *Rhinocerus Merki* Kaup., *Cervus Elaphus*, *Bos*, *Felix Pardus*, *Lepus*, *Testudo*, *Elephas* sp. y unos molares, procedentes del nivel III, clasificados como de *Elephas Iolensis* (Lám. VII), cuya clasificación, de confirmarse, plantearía interesantes problemas.

Aparte de la trascendencia de este yacimiento desde los puntos de vista mencionados, destaca COVA NEGRA, por el hallazgo en su nivel III de un parietal neandertalense (Lám. VIII) relacionado con los tipos de Neandertal, Spy, La Chapelle-aux-Saints y Monte Circeo, separándose de la variedad mediterránea de Sergi (Saccopastore y Gibraltar).

BIBLIOGRAFIA

- I. BALLESTER TORMO.—*El Servicio de Investigación Prehistórica y su Museo de Prehistoria*. — Valencia, 1929. Pág. 10.
- I. BALLESTER TORMO.—*La labor del Servicio de Investigación Prehistórica y su Museo en el pasado año 1929*. — Valencia, 1930. Pág. 2.
- I. BALLESTER TORMO.—*La labor del Servicio de Investigación Prehistórica y su Museo en el pasado año 1931*. — Valencia, 1932. Pág. 4.
- D. FLETCHER VALLS.—*La labor del Servicio de Investigación Prehistórica y su Museo en el pasado año 1950*. — Valencia, 1951. Pág. 22.
- D. FLETCHER VALLS.—*La labor del Servicio de Investigación Prehistórica y su Museo en el pasado año 1951*. — Valencia, 1952. Pág. 39.
- D. FLETCHER VALLS.—*Campaña de excavaciones en Cova Negra*. — “Noticiario Arqueológico Hispánico”, I, 1/3, Madrid, 1953. Pág. 17.
- D. FLETCHER VALLS.—*La labor del Servicio de Investigación Prehistórica y su Museo en el pasado año 1953*. — Valencia, 1954. Pág. 39.
- D. FLETCHER VALLS.—*Problèmes et progrès du paléolithique et du mésolithique de la région de Valencia (España)*. — Quartär, 7/8, 1950. Pág. 67.
- D. FLETCHER VALLS.—*Estado actual del estudio del paleolítico y mesolítico valencianos*. — “Revista de Archivos, Bibliotecas y Museos”, LXII, 3, Madrid, 1956. Pág. 846.
- M. FUSTÉ ARA. — *Parietal neandertalense de Cova Negra (Játiva)*. — “Serie de trabajos varios del Servicio de Investigación Prehistórica de la Excma. Diputación Provincial de Valencia”, n.º 17. Valencia, 1953.
- F. JORDÁ CERDÁ. — *La Cova Negra de Bellús (Játiva) y sus industrias líticas*. — “Archivo de Prehistoria Levantina” II, Valencia, 1946. Pág. 11.
- F. JORDÁ CERDÁ. — *Cova Negra de Bellús. Nuevos aspectos paleontológicos de Cova Negra*. — “Serie de trabajos varios del Servicio de Investiga-

ción Prehistórica de la Excma. Diputación Provincial de Valencia".
n.º 6. Valencia, 1947. Pág. 17.

- F. JORDÁ CERDÁ. — *Nuevos hallazgos en Cova Negra (Játiva)*. — "Archivo de Prehistoria Levantina", IV, Valencia, 1953. Pág. 7.
- F. JORDÁ CERDÁ. — *Sobre el musteriense levantino*. — "Actas de la IV Sesión del Congreso Internacional de Ciencias Prehistóricas y Protohistóricas (Madrid, 1954)", Zaragoza, 1956. Pág. 223.
- P. LEONARDI. — *Algunos aspectos interesantes de la evolución de los mamíferos*. — "Estudios Geológicos", n.º 18. Pág. 257.
- L. PERICOT Y GARCÍA. — *La labor del Servicio de Investigación Prehistórica y su Museo en el pasado año 1933*. — Valencia, 1933. Pág. 7.
- E. PLA BALLESTER. — *Actividades del Servicio de Investigación Prehistórica. Excavaciones y exploraciones de 1929 a 1945*. — "Archivo de Prehistoria Levantina", II. Valencia, 1946. Pág. 361.
- J. ROYO GÓMEZ. — *Relación detallada del material fósil de Cova Negra de Bellús (Valencia)*. — "Serie de trabajos varios del Servicio de Investigación Prehistórica de la Excma. Diputación Provincial de Valencia", n.º 6. Valencia, 1947. Pág. 27.
- S. SERGI. — *Un nuovo paleantropo riconosciuto nella Spagna. Il paleantropo neandertaliano di Cova Negra (Játiva)* — "Rivista di Antropologia", XL. Roma, 1953. Pág. 346.
- G. VIÑES MASIP. — *Excavaciones en Cova Negra (Játiva)*. — Comunicación al VI Congreso Internacional de Arqueología, Barcelona 1929.
- G. VIÑES MASIP. — *La Cova Negra (Játiva)*. — "Archivo de Prehistoria Levantina", I. Valencia, 1929. Pág. 11.
- G. VIÑES MASIP. — *Geología de la Cova Negra*. — "El Obrero Setabense", Játiva, mayo-julio, 1931.
- G. VIÑES MASIP. — *La cultura paleolítica de la Cova Negra a través de la visión del Abate Breuil*. — "El Obrero Setabense", Játiva, abril-mayo, 1932.
- G. VIÑES MASIP. — *Cova Negra de Bellús. Nota sobre las excavaciones practicadas*. — "Serie de trabajos varios del Servicio de Investigación Prehistórica de la Excma. Diputación Provincial de Valencia", n.º 6. Valencia, 1947. Pág. 11.

R E S U M É

Le gisement le plus important du Moustérien valencien est COVA NEGRA (Játiva, Valencia), grotte située à côté de la rivière Albaida, à l'endroit nommé "Estret de les Aigües" (Planche I et II) et à très courte distance de la grotte de "La Pechina" (fig. 1.^a).

Les fouilles ont été commencées par le S. I. P. sous la direction de M. Viñes, en 1928, et ont été continuées en 1929, 1931, et 1933. Les travaux y ont été poursuivis en 1950, 1951, 1953 et 1956, avec l'intervention de MM. Pericot, Alcacer, Jordá, Pascual, Pla et l'auteur de ces lignes, avec la collaboration économique de la Wenner Gren Foundation for Anthropological Research of New York.

La grotte forme un vaste nef presque rectangulaire avec une longueur de plus vingt mètres et une largeur de quelque dix-huit mètres (fig. 2 et Planche III).

Les résultats obtenus jusqu'à présent peuvent être résumés de la façon suivante:

Niveau I.—De surface, avec du matériel moustérien de transition à l'aurignacien et des éléments atériens (fig. 3).

Niveau II.—Avec une industrie levallois-moustérienne (fig. 4).

Niveau III.—Moustérien avec perduration d'éléments acheuléens par la présence de deux bifaces qui, par l'aspect et la taille, peuvent être considérées du moment final de l'Acheuléen (fig. 5 et Planche IV et V).

En dessous de ce niveau il y a une couche de terre stérile d'un mètre d'épaisseur; en suite nous avons le

Niveau IV.—Une industrie moustéro-levalloisienne avec technique clactonienne (fig. 6). Une grande pièce triangulaire pourrait être considérée de tradition tayacienne (Planche VI).

Niveau V.—On peut le classer comme d'un Moustérien ancien avec prédominance de la taille clactonienne (fig. 7).

Sous cette couche, à cinq mètres de profondeur, apparaissent les marnes triasiques qui forment la base.

La richesse du matériel lithique de cette grotte est extraordinaire et son importance incontestable étant donné que la stratigraphie en est sûre. Les res-

tes de faune appartiennent à l'*Equus*, *Rhinoceros Merckii* Kaup. *Cervus Elaphus*, *Bos*, *Felis Pardus*, *Lepus*, *Testudo*, *Elephas* sp. et des molaires du niveau III, qui ont été classés comme d'*Elephas iolensis* (Planche VII).

Cova Negra est aussi d'une importance primordiale dans la préhistoire espagnole à cause de l'apparition dans son niveau III d'un pariétal néandertalien qui fait penser aux types du Neandertal, Spy, La Chapelle-aux-Saints et Monte Circeo, et éloigné de la variété méditerranéenne de Sergi (Saccopastore et Gibraltar). (Planche VIII).

S U M M A R Y

The most important deposit of mousterian in Valencia is in COVA NEGRA (Játiva, prov. of Valencia), and this cavern is situated on Albaida river in a place called "Estret de les Aigües" (Pl. I and II), which is near the mousterian cave "La Pechina" (Fig. 1).

The excavations were started by the S. I. P. and were run by Mr. Viñes in 1928, 1929, 1931 y 1933. These excavations were interrupted during some years and were continued in 1950, 1951, 1953 and 1956 by Messrs. Pericot, Alcaecer, Jordá, Pascual, Pla and the author of this lines, with the Wenner Gren Foundation for Anthropological Research of New York's economic cooperation in the last two excavations.

The cavern forms a large right-angle chamber about 20 m. long by 18 m. wide (Fig. 2 and Pl. III).

The results obtained by these excavations can be established as follows:

I level.—Mousterian material in transition to the aurignacian, and with atherian elements (Fig. 3).

II level.—Levallosian-mousterian industry (Fig. 4).

III level.—Mousterian with vestiges of acheulean elements, and with two hand-axes of the last moments of the acheulean (Fig. 5; Pl. IV and V).

Under this level there is a sterile layer with an average depth of 1 m.

IV level.—Mousterian-levallosian industry of clactonian technique (Fig. 6). There is a big triangular piece which could be considered of tayacian tradition (Pl. VI).

V level.—Old mousterian with predominance in clactonian carving (Fig. 7).

About 5 m. depth is the basement.

The fauna of the cave-earth is as follows: Equus, Rhinoceros Merckii Kaup, Cervus Elaphus, Bos, Felix Pardus, Lepus, Testudo, Elephas sp., and of the III level there are some molars considered of Elephas iolensis (Pl. VII).

Belonging to the III level there is also a neanderthal parietal which is in connection with the types of Neanderthal, Spy, La Chapelle-aux-Saints and Monte Circeo and differs from the mediterranean variety of Sergi (Saccopastore and Gibraltar). (Pl. VIII).

LAMINAS

REVISED



Lámina I.—Emplazamiento de la cueva
(Foto Fletcher)

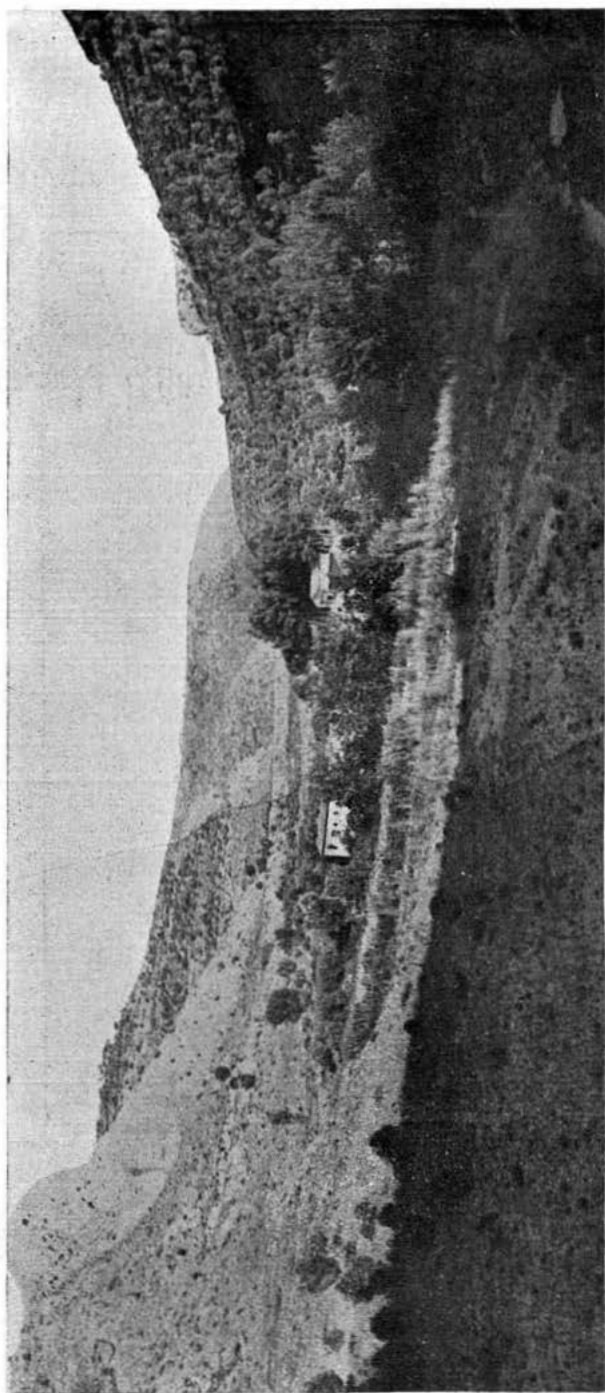


Lámina II.—Perspectiva del "Estret de les Aigües", desde Cova Negra

(Foto Fletcher)

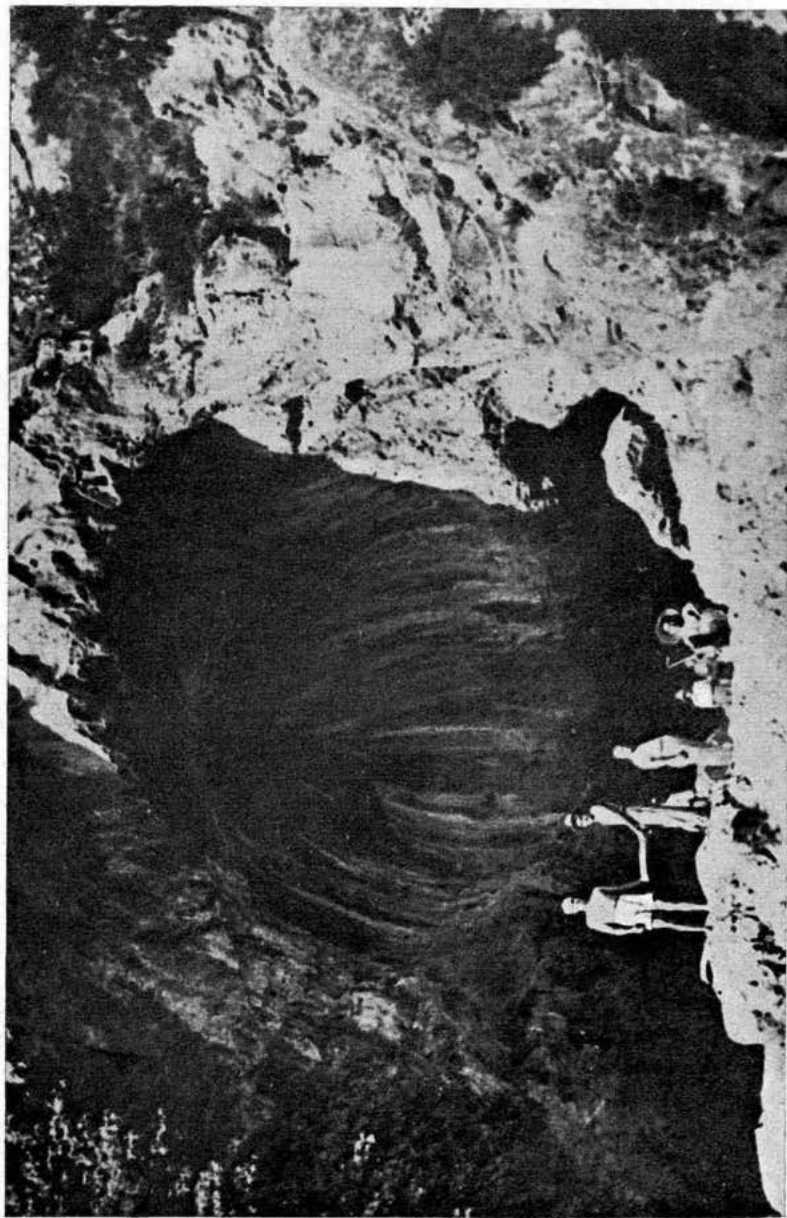


Lámina III.—Entrada de la cueva

(Foto Fletcher)

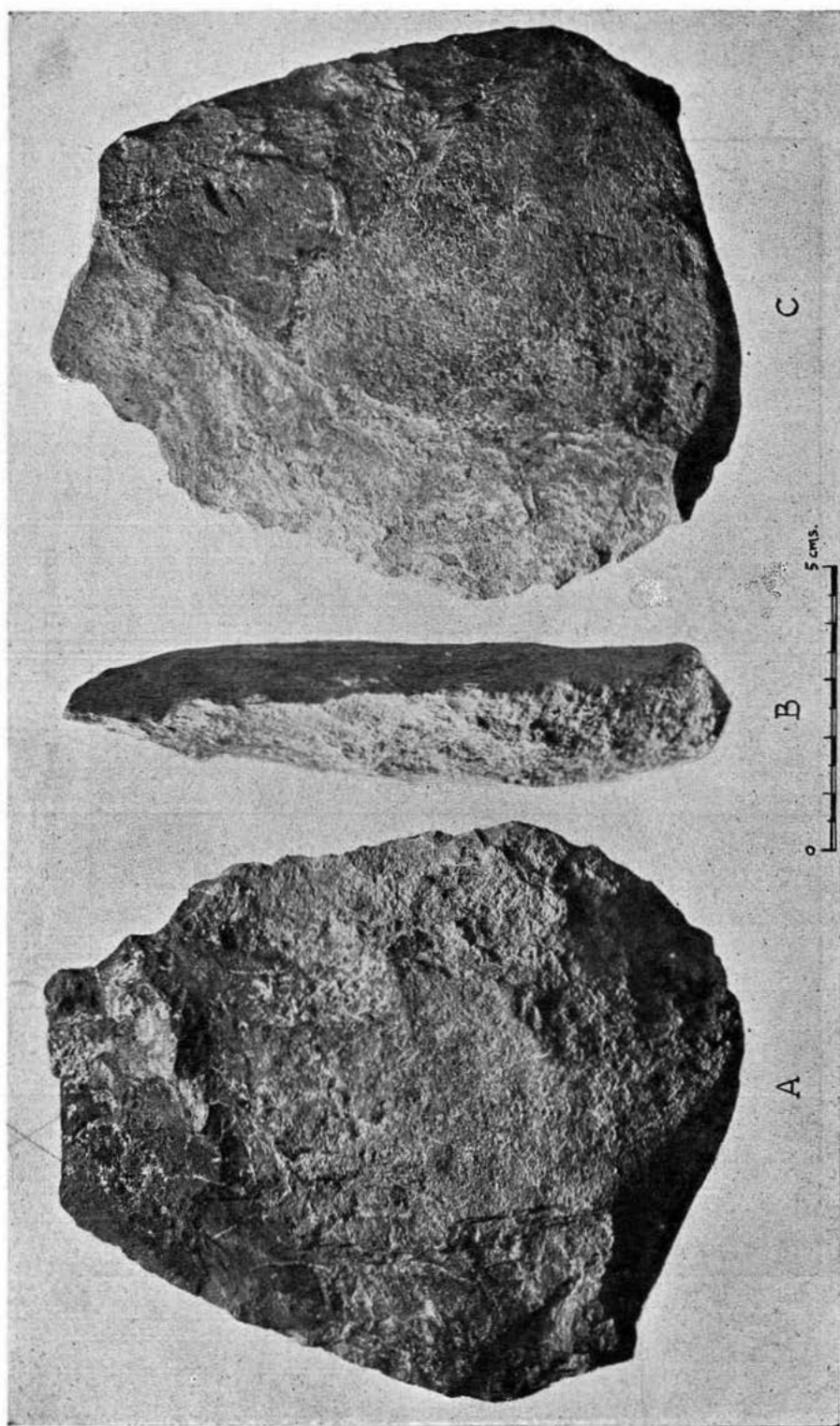


Lámina IV.—Bifaz del nivel III

(Foto Grollo)

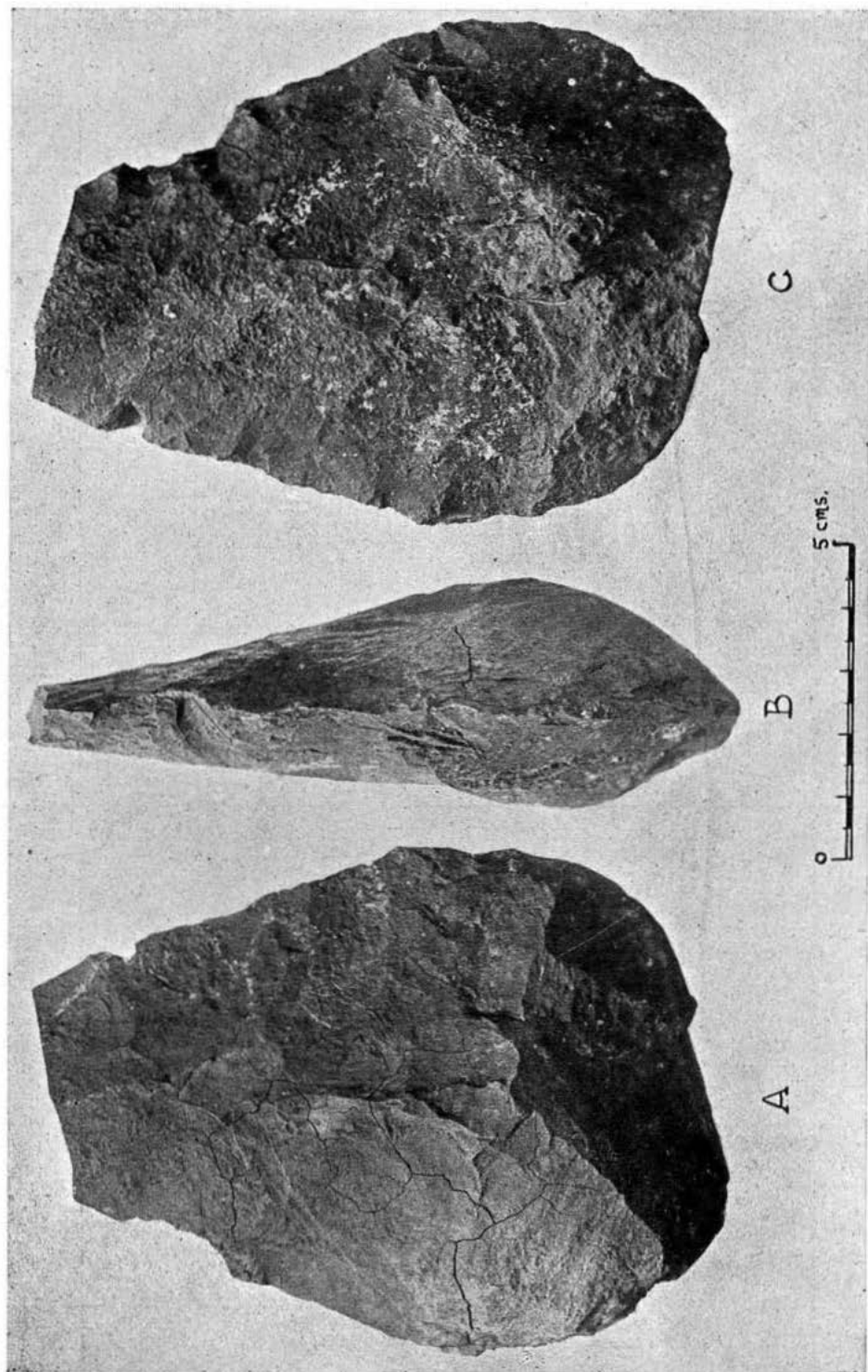


Lámina V.—Bifaz del nivel III

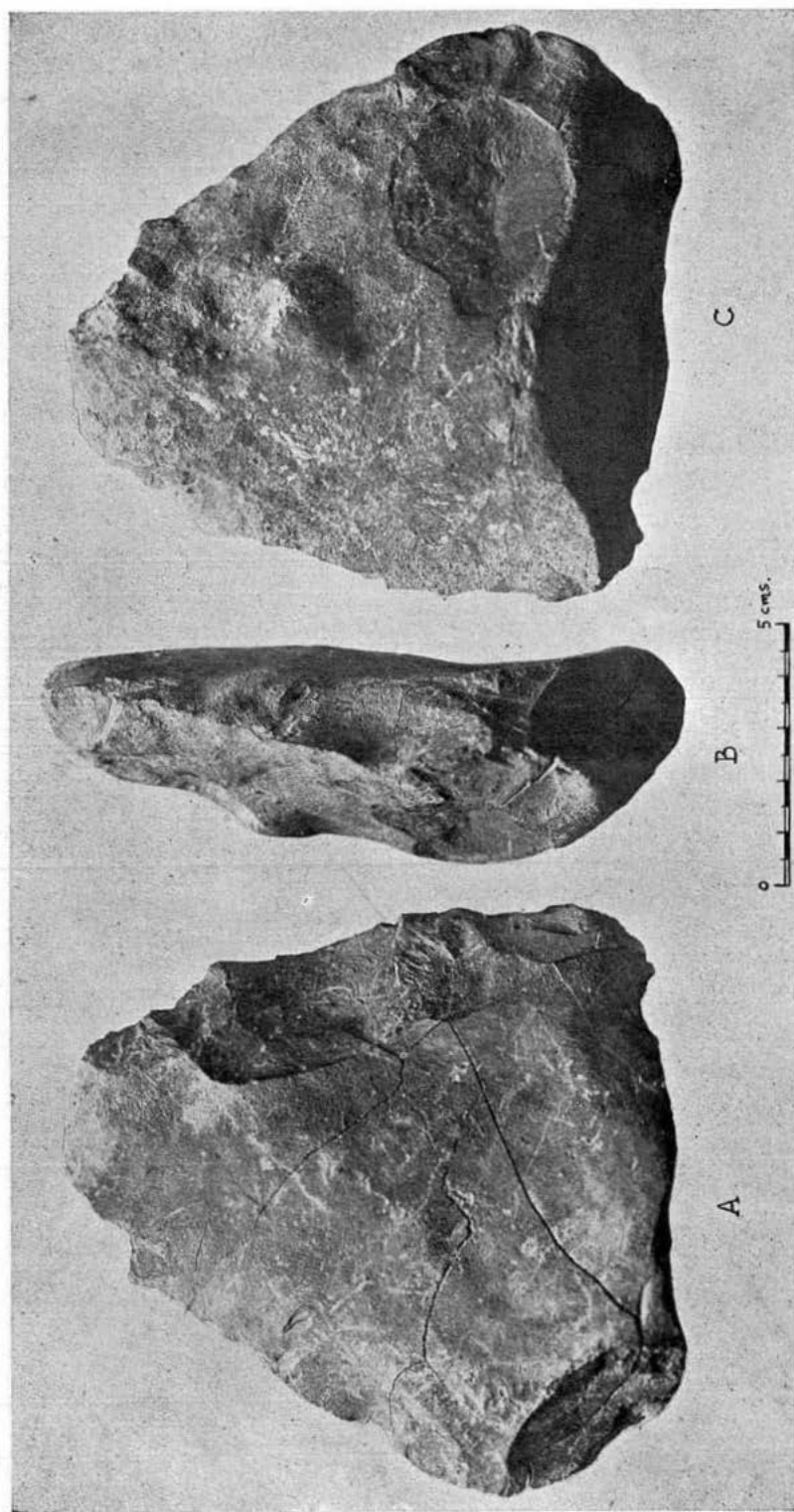


Lámina VI.—Bifaz del nivel IV

(Foto Grollo)

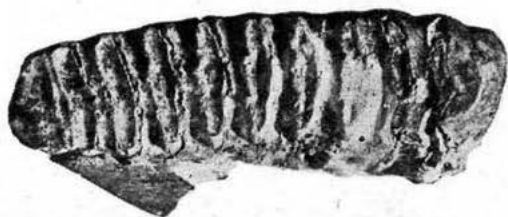
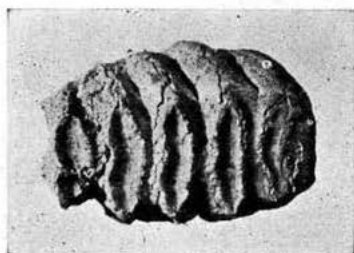


Lámina VII.—Molares de *Elephas iolensis*, de Cova Negra

(Foto Grollo)

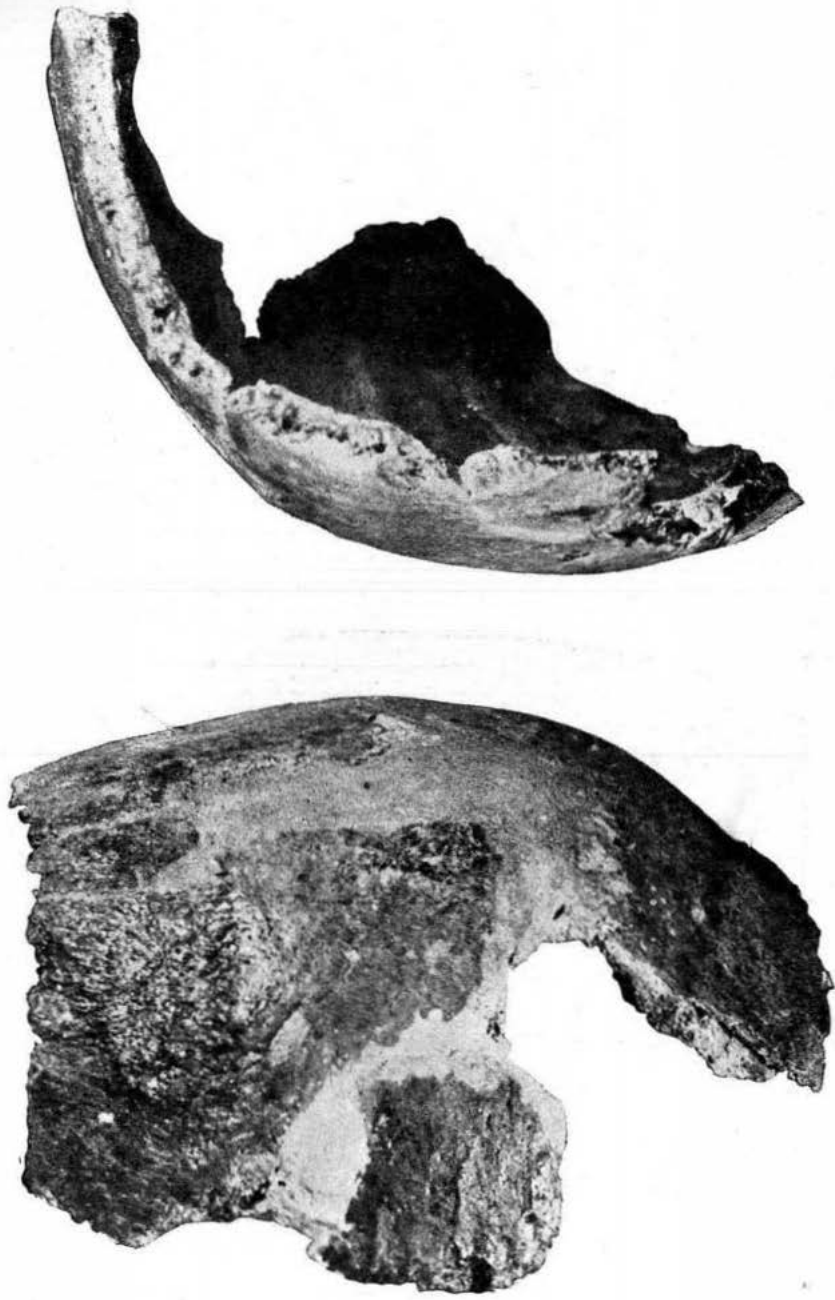


Lámina VIII.—Parietal neandertalense de Cova Negra. Vistas superior

(Foto Grollo)



Fig. 1.^a—Mapa de los yacimientos paleolíticos y mesolíticos de la región valenciana.

1. Oropesa (Castellón).
2. Cueva de les Calaveres (Benidoleig, Alicante).
3. Desierto de las Palmas (Castellón).
4. Comarca de Alcoy (Alicante).
5. Cueva de la Pechina (Bellús, Valencia).
6. COVA NEGRA (JATIVA, VALENCIA).
7. El Parpalló (Gandía, Valencia).
8. Les Mallaetes (Bárig, Valencia).
9. Cueva del Barranc Blanc (Rótova, Valencia)
10. Cueva de les Rates Penaes (Rótova, Valencia).
11. Cueva de les Maravelles (Gandía, Valencia),
12. Venta Mina (Buñol, Valencia).
13. Cueva de La Cocina (Dos Aguas, Valencia).
14. Covacha de Llatas (Andilla, Valencia).
15. Cueva del Cochino (Villena, Alicante).

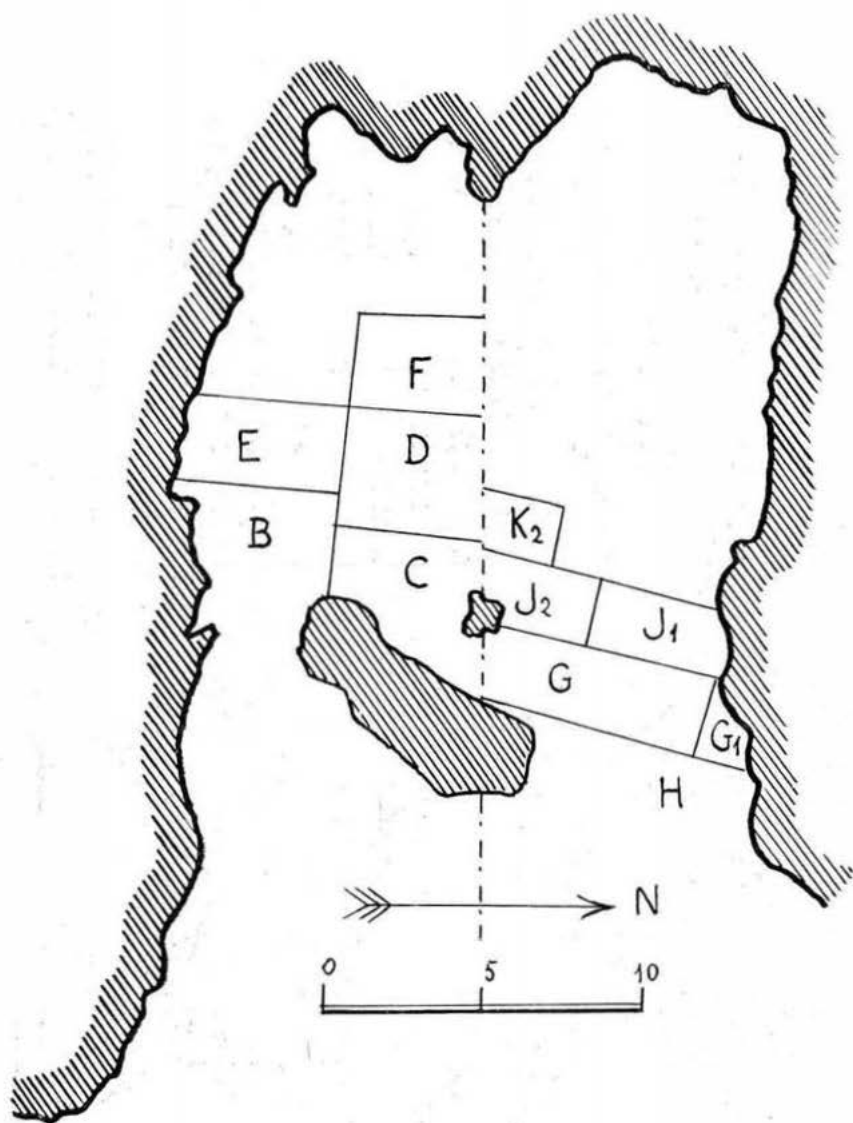


Fig. 2.^a—Planta de Cova Negra, con indicación de los diversos sectores excavados.

(Según Alcácer-Pascual).

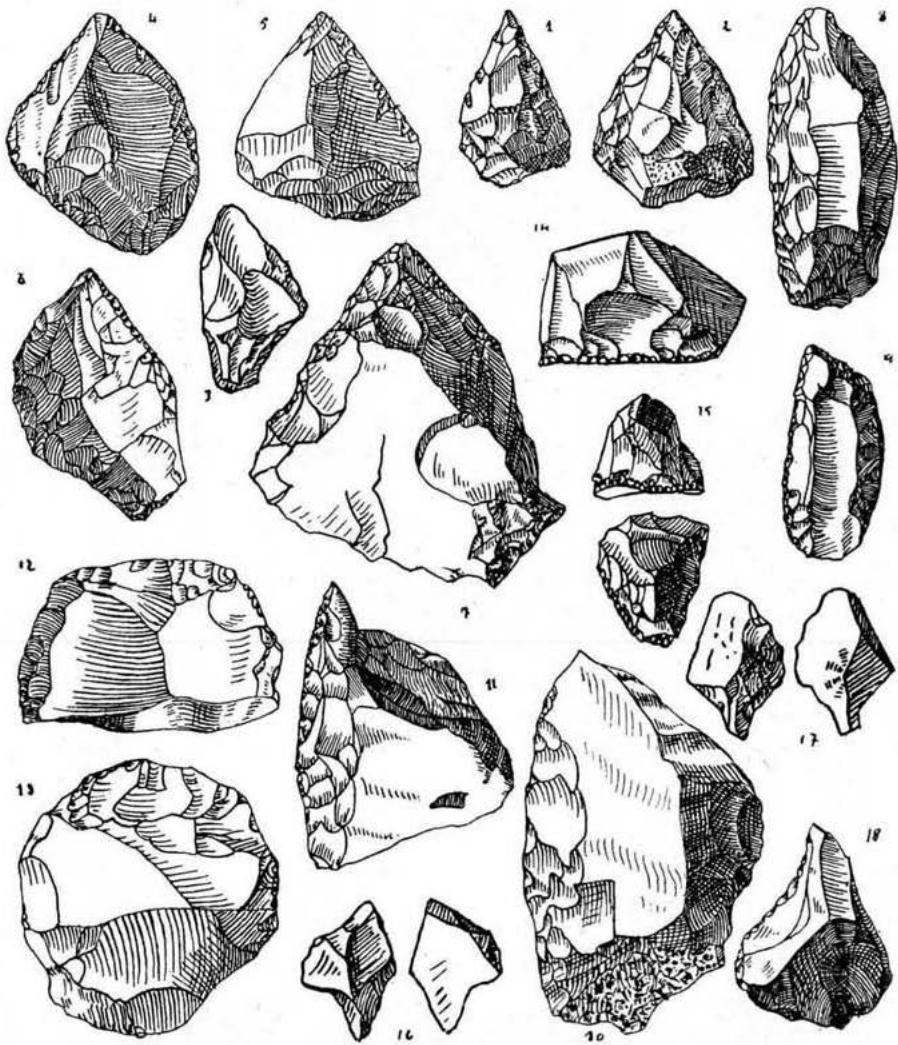


Fig. 3.^a—Materiales del nivel I
(Ligeramente reducidos).

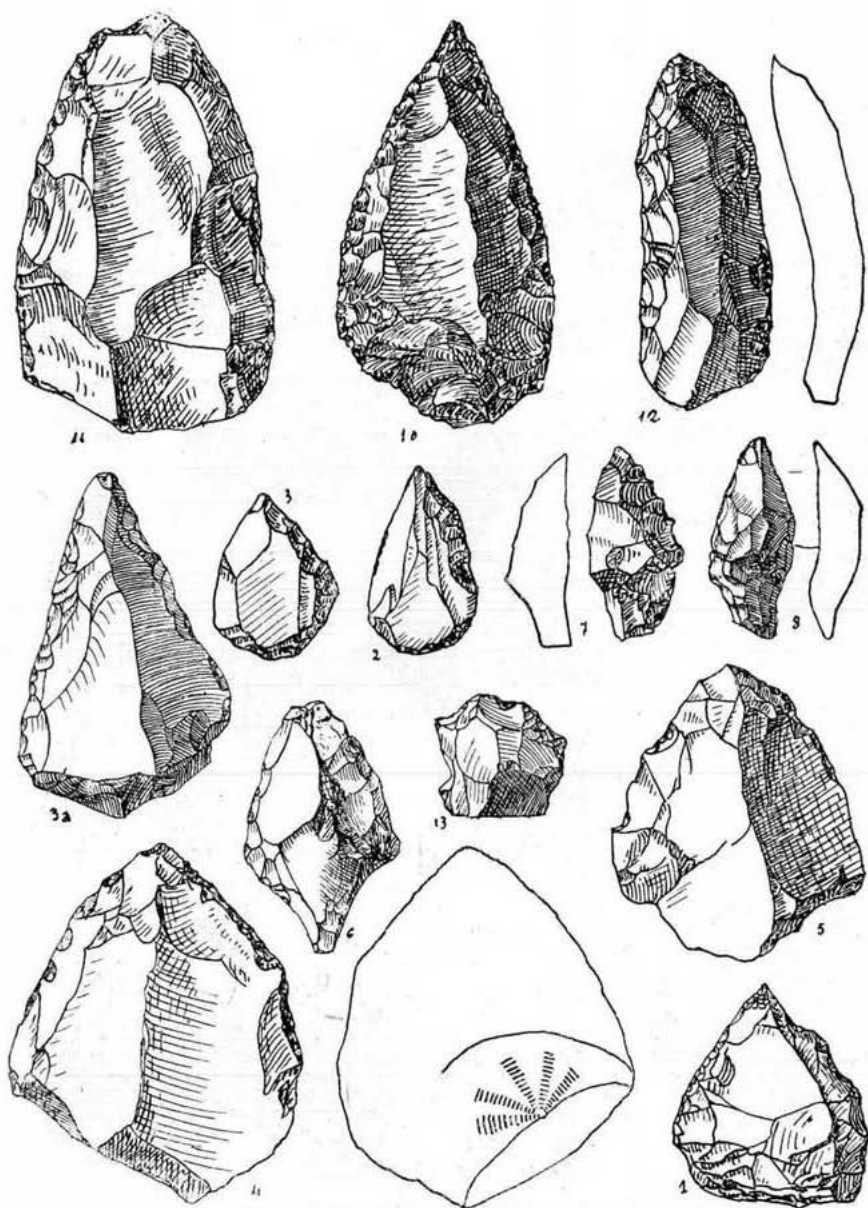


Fig. 4.^a—Materiales del nivel II
(Ligeramente reducidos).

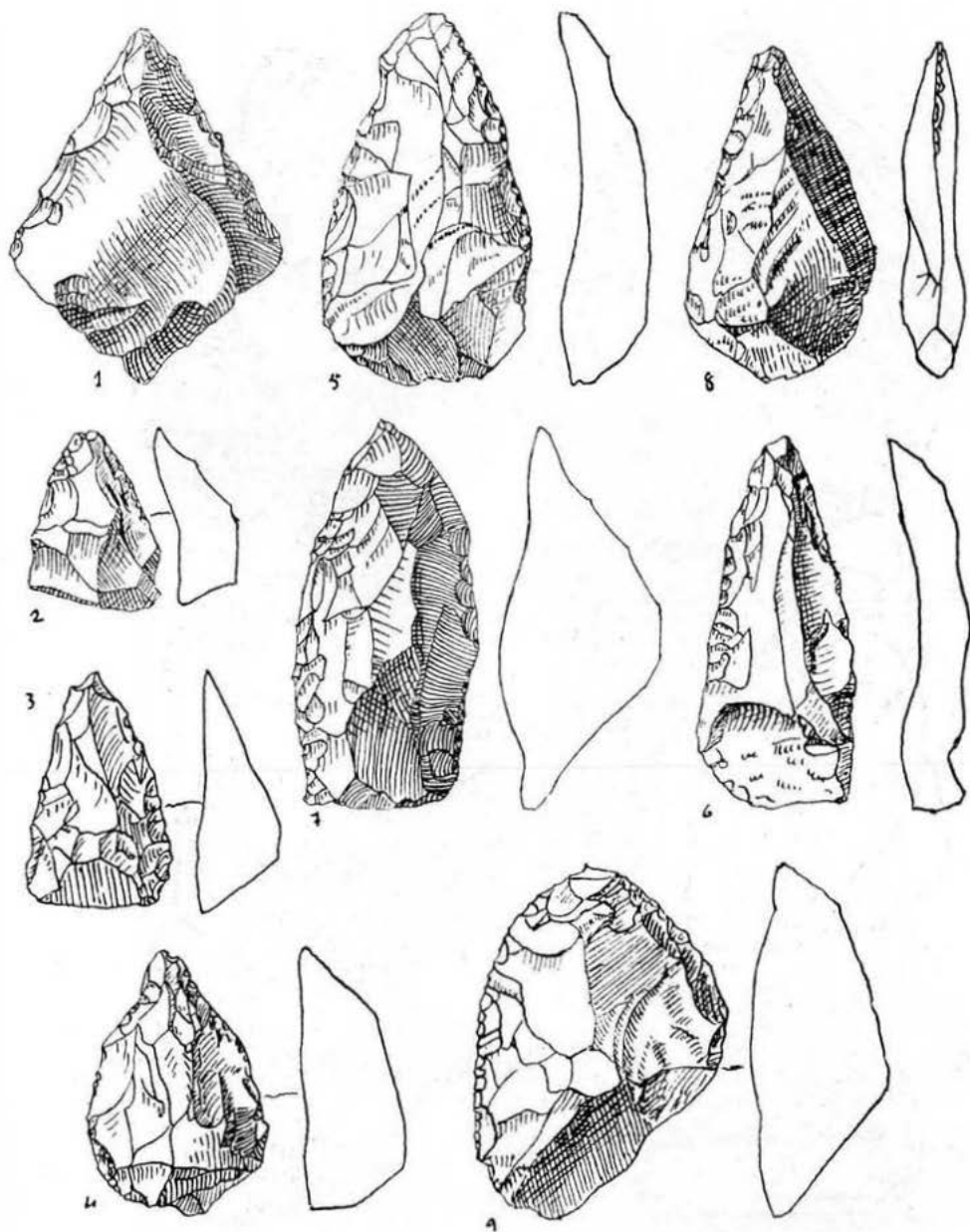


Fig. 5.^a—Materiales del nivel III

(Tam. nat.)

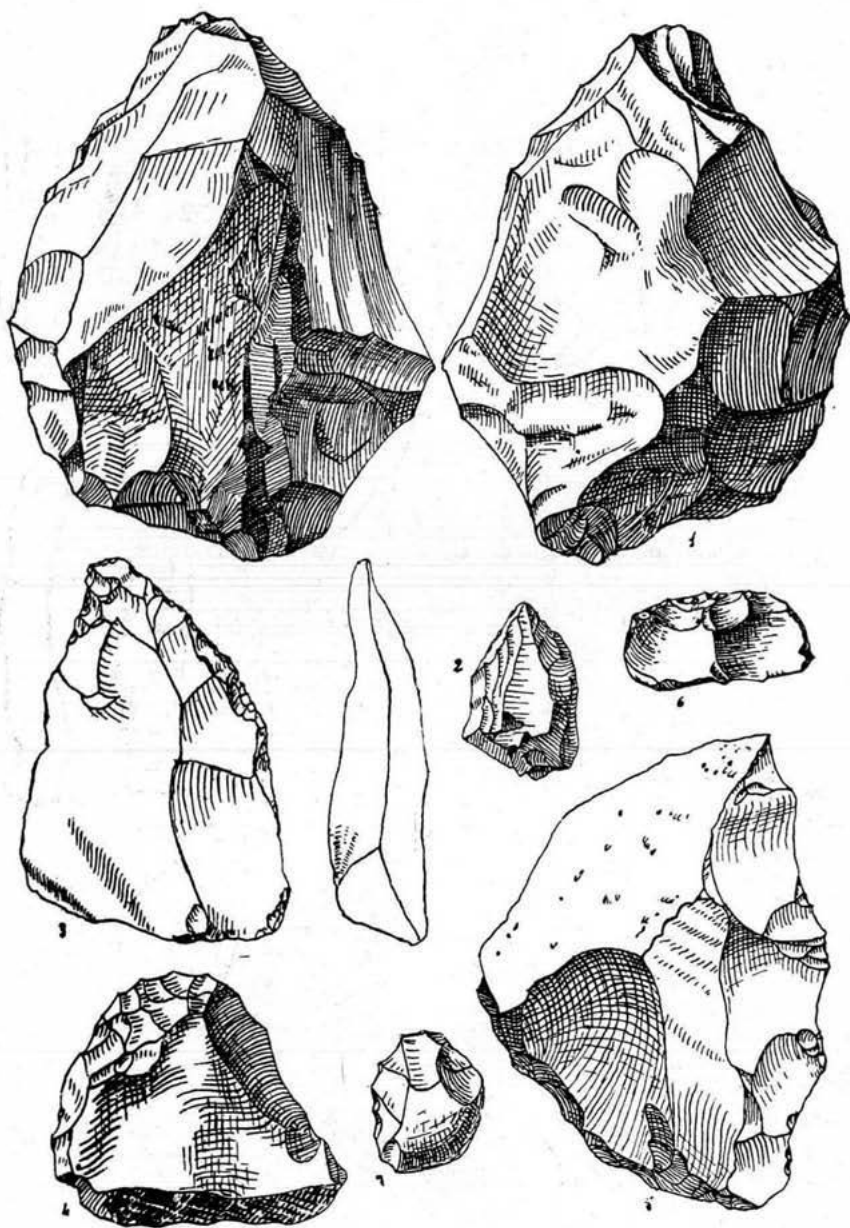


Fig. 6.^a—Materiales del nivel IV
(Ligeramente reducidos).

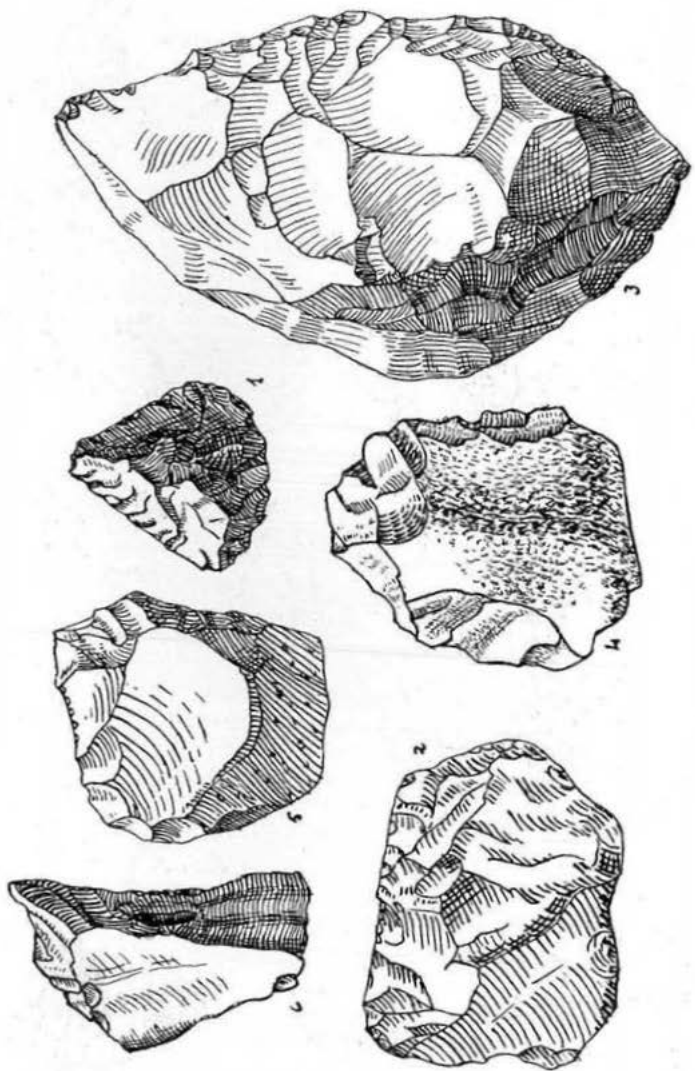


Fig. 7.^a—Materiales del nivel V

(T. n.)





IMPRESA PROVINCIAL - VALENCIA