

Los artefactos de marfil de Caramoro I

Juan A. López Padilla

INTRODUCCIÓN

En un célebre artículo, publicado hace ya más de cuatro décadas, R. J. Harrison y A. Gilman (1977) elaboraban el listado de objetos de marfil de la prehistoria reciente peninsular más exhaustivo realizado hasta el momento, fundamentalmente basado en la recopilación de referencias bibliográficas de los trabajos de Luis Siret o el matrimonio Leisner, entre otros. Ese mismo año, vio la luz otro trabajo de importancia decisiva, en el que A. Arribas (1977) daba a conocer el llamado “ídolo de El Malagón”. Aunque la parte sustancial del estudio se centraba en el análisis estilístico de la pieza y de su contexto peninsular y mediterráneo, sus conclusiones consolidaron un giro definitivo en la investigación, constatándose una artesanía local del marfil durante el Calcolítico, que necesariamente debía aprovisionarse desde fuera de la península.

Ha transcurrido ya casi medio siglo, y el número de publicaciones científicas que de forma más o menos directa ha abordado el estudio de los diversos aspectos relacionados con el marfil documentado en los yacimientos del III y II milenio ANE es amplísimo. Entre ellos se incluyen varios estudios genéricos (Pascual Benito, 1995; López Padilla, 2012; Cardoso y Schuhmacher, 2012; Barciela, 2012, entre otros), múltiples estudios sobre colecciones específicas (Barciela, 2002; 2006; López Padilla, 2009b; 2014b; Pascual Benito, 2012; 2015; Liesau y Schuhmacher, 2012; Marín *et al.*, 2012; Liesau y Moreno, 2012; Pau *et al.*, 2018; Nocete *et al.*, 2013; García Sanjuán *et al.*, 2013; Schuhmacher y Cardoso, 2007; Valera *et al.*, 2015, entre otros) y diversas tesis doctorales –no todas ellas, desafortunadamente, publicadas– (López Padilla, 2011; Altamirano, 2013; Barciela, 2015; Pau, 2016; Lucíañez, 2017). No obstante, en esta tendencia de incremento potencial de las publicaciones, cabe destacar el proyecto impulsado desde el *Deutsches Archäologisches Institut* de Madrid y encabezado por Thomas X. Schuhmacher, cuyos resultados han sido publicados en tres volúmenes (Banerjee *et al.*, 2012; Schuhmacher, 2012; 2016).

El área oriental de la península ibérica no ha sido ajena a este proceso del quehacer investigador. Los materiales ebúrneos hallados en los yacimientos del área septentrional argárica fueron presentados y detallados en diversos trabajos (López Padilla, 2011; 2012), destacando tanto su número como su diversidad tipológica, muy por encima de la constatada en el ámbito de las áreas culturales del Bronce Valenciano y Bronce de La Mancha (López Padilla, 2009a).

En el presente trabajo, en consonancia con el resto de capítulos que integran esta monografía de Caramoro I, se presenta de forma detallada el estudio de los objetos de marfil documentados, algunos de los cuales ya fue publicado por A. González y E. Ruiz (1995).

EL YACIMIENTO DE CARAMORO I: LOS MATERIALES DE MARFIL

En el inventario de nuestra tesis doctoral sólo se incluyeron las dos únicas piezas publicadas hasta entonces –un brazaletes perforado en ambos extremos (CMI-596) y el botón prismático de perforación en V (CMI-587) (López Padilla, 2011: 158, fig. IV.3.9, 12-13)– tomadas de A. González y E. Ruiz (1995: 91). Un año más tarde, T. X. Schuhmacher (2012: 481, taf. 9, 30-31) recogía igualmente ambos objetos en su catálogo del marfil peninsular del Calcolítico y la Edad del Bronce, aunque sin realizar tampoco un estudio directo de los mismos.

Hubo que esperar al trabajo de tesis doctoral de V. Barciela (2015: 470-479; 483-484; fig.III.4.2) para contar por primera vez con una descripción pormenorizada de las piezas, tanto desde el punto de vista tipológico como tecnológico. Aquí apenas voy a ampliar su aportación, en el plano descriptivo, más que con algunos datos complementarios, y en lo que respecta al inventario general, con un nuevo fragmento de brazaletes encontrado durante las últimas excavaciones, además de

Tabla 16.1. Relación de objetos de marfil documentados en Caramoro I.

	Nº inventario	Objeto	Hab.	Sector	Tipo	L (mm)	A (mm)	G (mm)	P (g)	Fig.
1989	CMI-587	Botón	D	B5	Q132	30	10	6,2	1,96	16.2
1989	CMI-584	Brazalete	E	BC6	B111a	-	-	-	0,36	-
1989	CMI-585	Brazalete	A	A	B112b	41,5	9	7,5	3,91	16.1
1989	CMI-586	Brazalete	A	A	B112b	50	13,5	2,5	2,57	16.4
1989	CMI-594	Brazalete	D	B5	B112b	75	13,5	3,5	6,54	16.5
1989	CMI-595	Brazalete	D	B5	B112a	45	6,5	4,5	2,07	16.6
1989	CMI-597	Brazalete	D	B5	B112b	63,5	7	5	4,63	16.7
1989	CMI-598	Brazalete	D	B5	B111a	13	8,5	4,5	0,64	16.3
1989	CMI-596	Brazalete	D	B5	B112a	51	11	6	4,58	16.8
2015	CMI-15/UE 1504	Brazalete	D	-	B111a	55,4	6,9	5,8	2,93	16.9

incorporar la escasa información contextual que ha podido ser recuperada a partir, básicamente, del diario de excavaciones, amablemente cedido por Elisa Ruiz Segura.

DESCRIPCIÓN, CLASIFICACIÓN Y CONTEXTUALIZACIÓN DE LAS PIEZAS

En la actualidad, el inventario de objetos de marfil de Caramoro I asciende a un total de 10 piezas: 9 pertenecientes a partes o fragmentos de aros o brazaletes, a los que se suma un botón prismático de sección triangular, de perforación en V. En la tabla adjunta (tabla 16.1) se ofrece el listado de piezas con sus dimensiones y pesos actuales, así como algunos datos referidos a su localización topográfica en el yacimiento, lo que ha permitido reconstruir, hasta cierto punto, el contexto habitacional de una parte importante de las piezas. Como puede observarse, aunque son tres los espacios con presencia de objetos, la mayor parte de los mismos, y los mejor conservados, fueron documentados en el espacio D. Solamente de la pieza documentada en la UE 1504 podemos asegurar que corresponde al abandono del primer momento de uso del asentamiento.

Clasificación de los materiales

Aunque se trata de objetos muy ampliamente representados en el registro arqueológico de la Edad del Bronce de la península, y a pesar de que en la última década hemos asistido a un considerable incremento de los estudios en torno a este tipo de artefactos y conocido diversos ensayos de clasificación tipológica, se carece aún de una propuesta unificada a este respecto para el Sureste peninsular, o al menos una que cuente con suficiente consenso entre los investigadores.

Botón prismático largo de sección triangular con doble perforación en V (tipo Q113)

Tradicionalmente, los llamados “botones de perforación en V” han sido objeto de atención especial desde hace mucho tiempo. Su amplia distribución territorial por toda Europa Occidental despertó un interés creciente por ellos desde mediados del siglo pasado (Arnal, 1954; 1973; Guilaine, 1963; Barge-Mahieu

y Arnal, 1984-85). Inspirados en esos estudios, en nuestro país comenzaron a publicarse diversos trabajos en las décadas de 1980 y 1990, alguno abordado desde una óptica de amplio espectro, tanto cronológico como territorial –aunque mayoritariamente basado en documentación bibliográfica (Uscatescu, 1992)– y otros con objetivos más limitados en lo geográfico, y englobados en análisis de conjunto de la producción ósea –por ejemplo, M. T. Andrés (1981), J. M. Rodanés (1989) o J. L. Pascual Benito (1998)–. Por encima de los diferentes criterios de ordenación empleados en su clasificación, la mayoría de estos estudios utiliza un modelo descriptivo común para este tipo de objetos, básicamente heredado del propuesto por J. Arnal (1973). Puede observarse así cómo los tipos 61.4 y 61.8 de J. M. Rodanés (1989: 155, L. 30) se corresponden con los tipos 16 y 17 de la clasificación de M. T. Andrés (1981: 153-154), y ambos se describen como “botones prismáticos”: unos como “botones prismáticos cortos” o “de perforación simple” y los otros como “botones prismáticos largos” o “de perforación doble”. En general, este criterio se ha mantenido vigente hasta la actualidad (Maicas, 2007: 169-170).

Por mi parte, en mi clasificación tipológica de los artefactos óseos de la Edad del Bronce del Este y Sureste de la península, todos los denominados “botones de perforación en V” quedaban incluidos en un conjunto de artefactos finales que agrupé en el tipo Q1, quedando los de morfología prismática de sección triangular en el sub-tipo Q13, y dentro de éste en el sub-tipo de botones prismáticos largos con doble perforación –tipo Q132– (López Padilla, 2011: 469). T. X. Schuhmacher (2012) adoptó una perspectiva muy similar, identificando un tipo de botón –*prismatische Knöpfe*– considerado aparte del resto de tipos artefactuales catalogados como botones (ocho en total), si bien luego realizaría hasta una decena de subdivisiones dentro de este tipo, en atención a sus características morfológicas –(principalmente la longitud y la forma de la base (Schuhmacher, 2012:182)–. De ese modo, el botón de Caramoro I quedaba incluido en su tipo de botones “prismáticos largos con base trapezoidal o irregular, arista longitudinal y doble perforación



Figura 16.1. Conjunto de objetos de marfil documentados en Caramoro I.

en V” (Schuhmacher, 2012: 197). Para V. Barciela (2015: 283) este tipo de artefactos se integraría mayoritariamente en su grupo A.1, en el que la autora incluye todos los objetos de adorno elaborados a partir de extracciones longitudinales de porciones de marfil en bruto. En concreto, los botones prismáticos largos, como el hallado en Caramoro I, se corresponderían con el tipo A-112, descrito como “botones prismáticos triangulares de perforación en “V” largos” (Barciela, 2015: 469).

Podemos concluir, en suma, que más allá de las singularidades derivadas del modelo de “arquitectura” escogido en cada una de estas propuestas de clasificación tipológica, hay un amplio consenso en el empleo del término “botón prismático de perforación en “V”, a pesar de que atribuye a estos objetos una funcionalidad muy concreta que, por otra parte, también hay bastante acuerdo en matizar (López Padilla, 2011: 465; Pau, 2012: 74; Barciela, 2015: 1199), pues parece cada vez más claro que, en su conjunto, su uso nunca quedó específicamente restringido a abrochar prendas de vestir (López Padilla, 2006b).

El botón de Caramoro I presenta, pues, una morfología prismática de sección transversal de forma triangular, con una base de contorno ligeramente trapezoidal y una doble perforación convergente en cada uno de los extremos, realizada a escasos milímetros del borde (fig. 16.1.2). Las dimensiones tomadas (30 x 10 x 6,2 mm) difieren apenas un tanto de las publicadas por V. Barciela (2015: 469) y sólo en lo que atañe al espesor de la pieza, lo que es poco significativo dada la ligera desviación que presenta la arista superior. La anchura máxima de las perforaciones oscila entre los 2,2 y 1,8 mm. También presenta una fractura longitudinal que afecta parcialmente a una de las perforaciones y que ha supuesto la pérdida de una pequeña parte del borde lateral derecho de la pieza, en toda su longitud. En la actualidad, su peso es de 1,96 gr. La pieza ofrece señales de aserrado por su cara ventral, que en los contornos de las perforaciones han sido suavizadas por huellas de uso, igualmente observadas en el interior de los orificios (Barciela, 2015: 469, fig. III.4.3).

Este tipo de botones de perforación en “V” son los más numerosos en los contextos de la Edad del Bronce del área central y meridional del Este peninsular. Hace una década, constituían casi el 70% de la muestra total de este tipo de artefactos en la zona (López Padilla, 2011: 469). Sin embargo, mientras en el territorio del Grupo Argárico se advierte una mayor presencia de los tipos cónico –Q12– y, sobre todo, piramidal –Q11–, el tipo prismático –Q13– se distribuye preferentemente en su ámbito periférico (López Padilla, 2006a).

Los diversos estudios tecnológicos llevados a cabo en los últimos años han permitido determinar claramente los pasos seguidos en la manufactura de este tipo de botones (Barciela 2012, 2015; Pascual Benito, 2012; 2015; Altamirano, 2013). Los hallazgos realizados en yacimientos como la Muntanyeta de Cabrera o La Mola d’Agres avalan la elaboración y circulación entre asentamientos de barras prismáticas de marfil, a partir de las cuales la elaboración de este tipo de botones apenas requeriría más que la realización de cortes transversales con sierra metálica, con los que determinar la longitud de la pieza, y de perforaciones practicadas con taladros de arco provistos de una fina punta, también de metal.

En general, a los botones de perforación en “V” se les ha atribuido desde hace tiempo una cronología antigua en el ámbito argárico (Schubart, 1979: 298; Lull, 1983: 214) que, en su

mayoría, los datos más recientes vienen a corroborar (Schuhmacher, 2012: 198), y que quedaría principalmente circunscrita al periodo comprendido entre finales del III milenio y el primer tercio del II milenio cal ANE. No obstante, ya se ha señalado que existen indicios suficientes como para considerar la posibilidad de una continuación en el consumo de este tipo de productos en algunas zonas del ámbito argárico más cercano a su periferia septentrional, como cabría inferir de los ejemplares aparecidos en las sepulturas de la Illeta dels Banyets (López, Belmonte y De Miguel, 2006). Por tanto, la desaparición de los botones de perforación en V del registro artefactual argárico creo que debió iniciarse probablemente a partir de ca. 1700 cal ANE, quedando ya completamente en desuso, casi con total seguridad, a partir de ca. 1500 cal ANE (López Padilla, 2011: 473).

Brazaletes (tipo B111 y B112)

A diferencia de lo que ocurre con los botones, en lo que se refiere a los brazaletes de marfil no se aprecia aún en los trabajos publicados el mismo grado de consenso, ni para su descripción ni para su clasificación, aunque sí hay cierto acuerdo en una distinción básica entre las piezas que presentan perforaciones de aquéllas que no las poseen. A pesar de la evidente sintonía con los morfotipos ya conocidos desde el Neolítico (Pascual Benito, 1998: 158), la aparición de brazaletes de marfil en el registro arqueológico del Este y Sureste peninsular apenas remonta al final del Calcolítico, concentrándose básicamente en la Edad del Bronce (López Padilla, 2012). En el marco del esquema de clasificación utilizado en mi tesis doctoral, propuse dos tipos básicos de brazaletes, diferenciados entre sí por el criterio ya comentado de la presencia o no de perforaciones. En este último caso (tipo B111), reuní en una sola variante (B111a) todos aquellos con secciones transversales con formas comprendidas entre el cuadrado y el óvalo, frente a otra (B111b) que parecía responder a un diseño más definido y que en ese momento consideré genuinamente argárico (López Padilla, 2011: 458). El tipo de brazaletes con perforaciones (tipo B112) también quedaba subdividido en dos variantes, en función de la localización de los orificios con respecto al arco de circunferencia del brazaletes –atravesándolo de afuera-a dentro, o viceversa (B112a), o perpendicularmente (B112b).

V. Barciela, por su parte, incluye este tipo de piezas en su grupo de objetos de marfil obtenidos a partir de extracciones transversales (A-21), separando los brazaletes macizos (A211) de los articulados (A212), y subdividiendo ambos a su vez en variantes de brazaletes anchos y estrechos (Barciela, 2015: 283-284). La principal particularidad de esta clasificación es, no obstante, que la autora estima más apropiado definir como “placas-colgantes multi-perforadas” (A-222) (Barciela, 2015: 1238) una pequeña parte de los objetos que yo consideré como brazaletes –incluidos en mi subtipo B112b– en los que la anchura de la pieza supera claramente su espesor. Esta circunstancia sólo resulta de particular interés aquí, en primer lugar, porque una de las piezas utilizadas por la autora para ilustrar dicho grupo de placas-colgantes proviene precisamente del yacimiento de Caramoro I (Barciela, 2015: 472); y, en segundo lugar, porque pone nuevamente de relieve la cuestión de la interpretación funcional que hacemos de los objetos que analizamos –convertida a menudo en el principal criterio para su clasificación y ordenación tipológica– los cuales en realidad pueden haber sido

usados de diferente modo a lo largo de una prolongada vida útil, y especialmente en el complejo ámbito de los artefactos finales destinados al ornato, para cuya elaboración se suelen emplear materias primas con alto valor de producción.

Desde el punto de vista de la mera clasificación tipológica, la propuesta más detallada de las publicadas hasta la fecha es, en mi opinión, la de T. X. Schuhmacher (2012: 210-221). El autor clasifica los brazaletes de marfil incluidos en su inventario básicamente en función de la forma de su sección transversal. El resultado es un total de 9 tipos, a los que se añade un grupo de piezas de difícil o imposible clasificación (*Weitere Armringfragmente*). Para T. X. Schuhmacher, por tanto, la presencia o no de perforaciones resulta menos diagnóstica para la definición de los tipos que el diseño general del brazalete y, en particular, menos que la relación entre el grosor y la anchura. En consecuencia, una parte de los brazaletes “estrechos” agrupados por V. Barciela (2015: 283) en sus variantes A211a y A211b, y todos los agrupados por mí en el tipo B111a, quedarían repartidos entre varios de los tipos considerados por T. X. Schuhmacher en función de la forma de sus secciones transversales –ovalada, cuadrada-rectangular, trapezoidal, en forma “de gota”, en forma de “D”...–, mientras que mi tipo B111b resultaría exactamente equivalente a su *Armringe mit dachförmigem Querschnitt* (literalmente: brazaletes con sección transversal en forma de tejado). El resto de brazaletes, tanto los articulados, perforados en los extremos, como aquellos carentes de perforaciones, pero considerados “anchos” según los criterios fijados por V. Barciela, quedarían englobados en el tipo *Flache Armringe mit breitem rechteckigem Querschnitt* (brazaletes planos con sección transversal rectangular ancha) (Schuhmacher, 2012: 216).

Sería conveniente, sin duda, abordar en un futuro próximo un estudio conjunto de este tipo de artefactos, y analizar de forma más pormenorizada qué criterios podrían considerarse realmente relevantes para una clasificación significativa desde el punto de vista de la secuencia de su producción y consumo, tanto en el ámbito argárico como en el de su periferia territorial. En este sentido, creo que resultan de gran interés las apreciaciones de V. Barciela (2015: 1257, fig. III.85) en relación con la incidencia de los trabajos de ranurado y abrasión en la conformación de la morfología final de la sección transversal de los brazaletes de marfil, que dependería así, en ciertos casos, más de la calidad en el acabado y de la inversión de trabajo realizada en la finalización del objeto que del seguimiento de normas estilísticas. La importancia de estas últimas, sin embargo, creo que claramente no pueden excluirse en otros ejemplos –como en alguno de los brazaletes de la Motilla de Azuer, de marcada sección ovalada (Schuhmacher 2012: taf. 22.10), o el (o los) brazaletes de San Antón, y su estrecha afinidad formal con el brazalete de oro de Fuente Álamo (López Padilla, 2011: 458, fig. V.2.109). Mientras tanto, la propuesta presentada por mí hace unos años (López Padilla, 2011) es tan válida como estas otras, si bien es cierto que, por no estar incluidos en el catálogo, en ella no se contemplaban otros tipos que sí analizaban los autores mencionados.

Brazaletes no articulados (tipo B111a)

Del conjunto total de brazaletes de marfil hallado en Caramoro I, sólo dos fragmentos carecen por entero de perforaciones. De ninguno de ellos, sin embargo, puede asegurarse que no pertenecieran originariamente a partes de brazaletes articulados,



Figura 16.2. Detalle de las líneas de Schreger en la pieza documentada en la campaña de 2015.

dado lo escaso de la longitud de cuerda conservada: de 53 mm de longitud en uno de los casos (CMI-15/UE 1504) y de apenas 13 mm en el otro (CMI-598).

El primero de ellos (fig. 16.1.9), localizado durante los trabajos de excavación llevados a cabo en 2015 en la UE 1504, en el denominado espacio D, presenta un grado de conservación muy deficiente, con abundantes incrustaciones calcáreas en la superficie y sendas fracturas que siguen las líneas concéntricas de crecimiento del colmillo, o “líneas de Owen”. A pesar de su degradación, que impide realizar ninguna apreciación consistente sobre aspectos relacionados con su elaboración o uso, el fragmento sí muestra con claridad la estructura característica de los colmillos de elefantes y mamuts, observable en sección transversal, conocida como “líneas de Schreger” (fig. 16.2). Todo ello indica que el brazalete se obtuvo, como es habitual, de una rodaja transversal de colmillo de elefante. En la actualidad, la pieza pesa 2,93 gr y tiene unas dimensiones de 53 mm de longitud por 6,6 mm de anchura y 6,1 mm de espesor, por lo que su sección transversal presenta una forma cuadrangular, bastante regular, con las aristas ligeramente redondeadas, de forma más acusada en el perímetro exterior.

El segundo de los fragmentos difiere notablemente del anterior (fig. 16.1.3), no sólo por sus dimensiones (13,1 mm de longitud por 7,4 mm de anchura y 4,4 mm de espesor) sino especialmente por su mejor estado de conservación. Con todo, se aprecian varias fracturas laminares que siguen las trayectorias de las líneas de Owen, y que en un determinado momento fueron reparadas y consolidadas con pegamento. Se puede observar un intenso pulimento de su superficie, tanto en las facetas laterales (exterior e interior) como en las caras dorsal y ventral, de lo que se infiere un alto grado de calidad en el acabado de la pieza (fig. 16.3). En la faceta lateral interior, incluso parece apreciarse un lustre que podría asociarse al roce continuado con superficies lisas y blandas, lo que sería lógico si consideramos que ésta sería la zona del brazalete en contacto directo con la piel o la ropa. Presenta una sección transversal rectangular, ligeramente aplana. Por su forma y calidad, creo que este fragmento corresponde al único resto conservado del brazalete al que perteneció, ya que el resto de los hallados en el yacimiento no comparten con él ni su forma ni su factura.

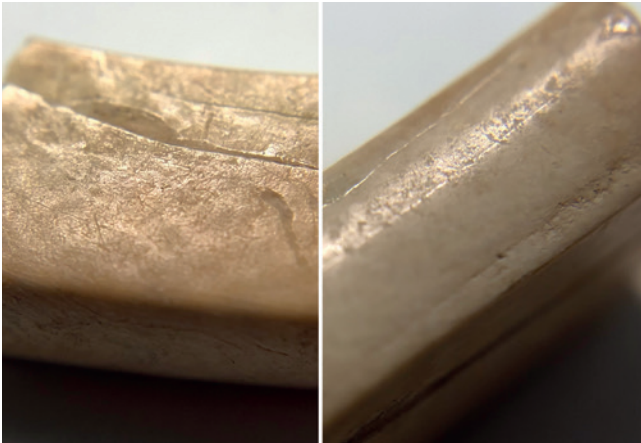


Figura 16.3. Detalle en la pieza CMI-598.



Figura 16.4. Detalle de la capa exterior de contacto dentina-cemento en la pieza CMI-596.

Brazaletes articulados (tipos B112a y b)

El resto de los brazaletes o pulseras descubiertos en Caramoro I corresponde al tipo de brazaletes articulados, caracterizados por presentar perforaciones, bien porque fueron ya diseñados inicialmente de ese modo, o bien porque se los sometiera a reparaciones o a modificaciones posteriores para agrandar sus diámetros originales. En cualquier caso, su rasgo distintivo reside en que estaban constituidos por dos o más segmentos, unidos entre sí con pequeños cordeles de fibra vegetal o animal, de las que no han quedado vestigios materiales, que serían pasados a través de las perforaciones de sus extremos, y anudados.

El análisis realizado indica que los ocho fragmentos de este tipo documentados pudieron pertenecer a un mínimo de 4 pulseras o brazaletes: dos de ellos del tipo B112a (en los que las perforaciones se realizaron atravesando la pieza por sus caras exterior e interior) y otros dos del tipo B112b (en los que la perforación atraviesa las caras dorsal y ventral de la pieza).

- Tipo B112a

El primero de los segmentos del tipo B112a (CMI-596) (fig. 16.1.8) presenta unas dimensiones de 54 mm de longitud por 5,3 mm de anchura y 10,6 mm de espesor. El hecho de que el espesor de este

brazalete sea casi exactamente el doble de su anchura dio pie a T. X. Schuhmacher (2012: 217) a especular con su inclusión en su tipo *Hohe Armbänder* (literalmente: “pulseras altas”). En cambio, de acuerdo con los parámetros empleados por V. Barciela (2015: 472), se trataría claramente de un brazalete estrecho.

La morfología de la sección transversal es de tendencia rectangular, pero de aristas poco marcadas y con la superficie dorsal y ventral ligeramente convexas. Una de las características más evidentes es la presencia de restos de cemento del colmillo en la faceta exterior del brazalete (fig. 16.4). Esto indica que fue elaborado empleando la porción más exterior del colmillo, lo que concuerda con un deseo expreso de alcanzar el diámetro más amplio posible a partir de la materia prima utilizada. Se aprecian perforaciones en ambos extremos del segmento del brazalete, de las que cabe deducir que inicialmente era de mayor longitud, pero se quebró y precisó de una nueva perforación cerca del extremo fragmentado. Con estas circunstancias se deben relacionar las diferencias en el diámetro, forma y grado de desgaste de las perforaciones localizadas en cada uno de los extremos (fig. 16.5). En el extremo no fragmentado se advierte un considerable desgaste por el uso, y un diámetro mayor de la perforación en la cara dorsal (4,2 mm), frente al de la perforación del extremo opuesto (apenas 1,4 mm), que además fue realizada de forma unidireccional desde el plano lateral interior.



Figura 16.5. Comparación del diámetro de las perforaciones en la pieza CMI-596.



Figura 16.6. Detalle de las perforaciones en la pieza CMI-595.

Sus características morfométricas lo apartan de los demás fragmentos de brazaletes hallados en Caramoro I. Ello indicaría que, al menos originariamente, formó parte de una pieza de la que no se ha conservado ningún otro resto. Es posible, sin embargo, que con posterioridad a su rotura fuera reutilizado como segmento complementario para reparar o completar otros brazaletes del conjunto.

Las piezas CMI-595 y CMI-597 pertenecen, éstas sí claramente, al mismo brazaletes (fig. 16.1.6 y 16.1.7). Este extremo, ya insinuado por V. Barciela (2015: 479), se reafirma no sólo en la estrecha similitud que guardan en su morfometría –la sección transversal de ambos segmentos es de tendencia rectangular, y sus dimensiones apenas difieren entre sí unos milímetros– sino también en el dibujo que ambas piezas conforman del perímetro exterior del brazaletes, que tiende a una figura oval, más que circular. Las secciones transversales de forma ligeramente oval son las más comunes en los colmillos de elefante, que sólo en ciertas partes (y no muy habitualmente) ofrecen una morfología completamente cilíndrica (Kunz, 1916: 242). Ello contribuye a suponer que ambos segmentos procedan, por tanto, de una misma rodaja, pero también invita a pensar que la parte del colmillo de la que se obtuvo ésta podría provenir de la zona más cercana a su extremo proximal, donde la cavidad pulpar se agranda y, por tanto, resulta más difícil corregir esa morfología natural del colmillo. En todo caso, lo que no ofrece duda alguna es que aún sería necesario el concurso de al menos un segmento más para completar la circunferencia del brazaletes, lo que impide corroborar las hipótesis precedentes.

El grado de conservación de ambas piezas es, en términos generales, deficiente. Las dos presentan fracturas postdeposicionales y resquebrajaduras que siguen las líneas de Owen, lo que indica pérdida significativa de humedad y unas malas condiciones de preservación. Partes de la superficie se han visto afectadas por la acción de raíces, y otras zonas han sufrido alteraciones de origen químico. A pesar de ello, las superficies que no se han visto alteradas permiten apreciar un intenso pulido, y un claro lustre de uso en las facetas interiores del brazaletes, que denotan un uso prolongado.



Figura 16.7. Detalle del grado de conservación de los extremos en la pieza CMI-597.

Un aspecto destacable es la forma y disposición de las perforaciones que se observan en los extremos de ambos segmentos de brazaletes. En el caso de la pieza CMI-595, la característica más sobresaliente es la localización de las perforaciones, ligeramente desplazadas con respecto al eje (fig. 16.6) lo que indudablemente favoreció el que una de ellas terminara rota al ceder la pared lateral exterior del segmento. Esta rotura permite observar la forma bicónica de la perforación, y revela que se practicó primero desde una de las facetas laterales del segmento y después se completó repitiendo la operación desde la faceta lateral opuesta. Ambas perforaciones presentan unos diámetros máximos similares: 2,7 mm en un caso y 2,2 mm en el otro. Debido al estado de conservación del brazaletes en esta zona no es fácil discernir si la rotura que presenta en la perforación se produjo con posterioridad a la deposición de la pieza en el sedimento arqueológico. Es evidente que, de no ser así, ello habría impedido continuar utilizándolo como parte de un brazaletes articulado.

La pieza CMI-597 presenta esta misma particularidad. Los diámetros de las perforaciones que posee en los extremos son ligeramente mayores –3,8 mm y 3,1 mm, respectivamente– pero una de ellas se encuentra afectada por la rotura de una parte del extremo del segmento, mientras que, en el opuesto, mejor conservado, se aprecian algunas débiles huellas de lustre de uso (fig. 16.7).

- Tipo B112b

Otros dos brazaletes articulados pertenecen al tipo B112b. Del primero de ellos –CMI-585– sólo se ha recuperado un único segmento (fig. 16.1.1). Su morfometría se aparta claramente del otro brazaletes de este tipo documentado en el yacimiento, tanto en anchura y espesor como en la forma de su sección transversal. Ésta última es rectangular, pero con las caras ventral y dorsal ligeramente convexas. Además de esto, la morfología del extremo conservado presenta un perfil también convexo, redondeado, con evidentes señales de uso y un acusado lustre producido por el roce continuado con otras superficies. Su estado de conservación es precario, básicamente debido a la fragmentación causada por la pérdida



Figura 16.8. Detalle del cemento externo y del desgaste en la pieza CMI-585.

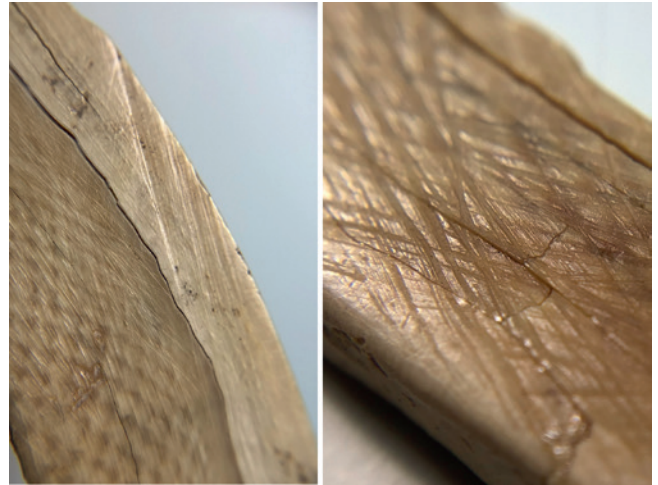


Figura 16.9. Detalle de las señales de aserrado (izquierda) y de abrasión (derecha) en la pieza CMI-594.

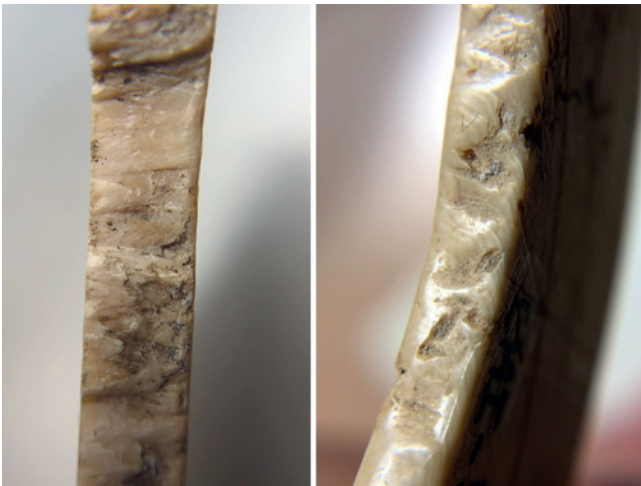


Figura 16.10. Detalle de la cara interior en el que se observa la diferencia de desgaste CMI-594.



Figura 16.11. Detalle del desgaste de uso en los extremos de la pieza CMI-594.

de humedad. Una de estas fracturas afecta a la perforación, que ha sido mal reparada (fig. 16.8). Esto ha impedido tomar medidas precisas de su diámetro original. El resto de los fragmentos se han unido correctamente con adhesivos. Con todo, la conservación de la superficie del brazalete permite comprobar un intenso trabajo de abrasión y de pulimento que denotan un acabado de cierta calidad. Esto se advierte también en el hecho de que el cemento exterior del colmillo ha sido eliminado casi completamente, a pesar de que, a partir de la disposición que se observa de las líneas de Schreger en la cara dorsal de la pieza, se infiere que el segmento se obtuvo de los anillos más exteriores.

El segundo brazalete del tipo B112b registrado se compone de un segmento prácticamente completo –CMI 594– y de un fragmento –CMI-586– que, dadas sus características en cuanto a forma y dimensiones, perteneció muy probablemente a la misma pieza, opinión compartida con V. Barciela (2015: 473). Por el contrario, debido a la relación entre an-

chura y espesor de su sección transversal, esta autora catalogó la pieza como “placa multiperforada”, y no como un brazalete (Barciela, 2015: 472) (fig. 16.1.4 y 16.1.5).

En cualquier caso, muestra una escasa calidad en su acabado, conservando casi completo el cemento del colmillo. Se pueden observar señales del aserrado de la rodaja y de una abrasión grosera de la superficie, con abundantes marcas que la recorren en todas direcciones, entrecruzándose (fig. 16.9). La faceta lateral interior presenta un aspecto en general bastante descuidado, con una abrasión que apenas regularizó las señales del cincelado que delimitan el perímetro interior (fig. 16.10). A pesar de ello, se observa un considerable lustre de uso en los extremos (fig. 16.11). Por otro lado, la pieza CMI-586 no las conserva a causa de su estado de fragmentación. Tampoco conserva perforaciones. En cambio, las perforaciones de la pieza CMI-594 resultan reveladoras del verdadero uso dado a esta pieza. El desgaste que se observa en la perforación practicada en el extremo mejor conservado se mues-

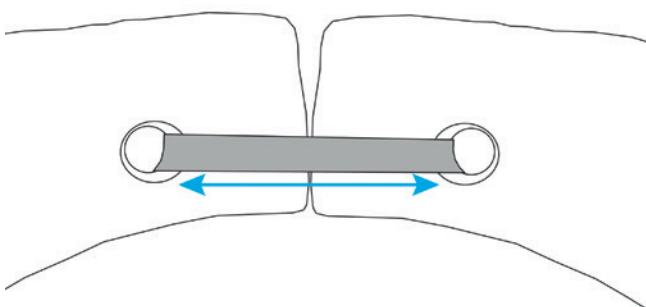
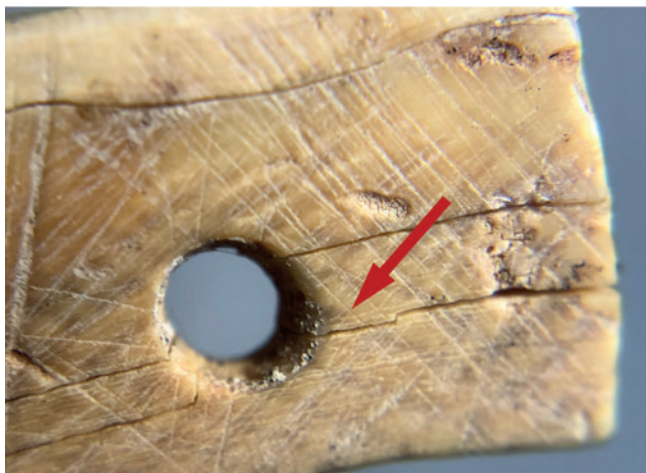


Figura 16.12. Detalle de la orientación del desgaste en la perforación de la pieza CMI-594.

traclaramente más acusado en dirección al borde de la pieza, lo que resulta lógico si suponemos que estuvo engarzado por esta parte a otro segmento opuesto del mismo tamaño, con una perforación situada más o menos en el mismo lugar (fig. 16.12). El hallazgo reciente de un brazaletes muy similar a éste de Caramoro en el yacimiento argárico de La Almoloya, en Pliego (Murcia) (Lull *et al.*, 2016: 47, fig. 3) no hace sino reforzar esta hipótesis (fig. 16.13).

En los últimos años se ha ampliado notablemente nuestro conocimiento de los procesos de manufactura de los artefactos de marfil de la Prehistoria reciente en la península Ibérica (Barciela, 2006; 2015; Altamirano, 2012; Pascual Benito, 2012; Lucíañez, 2018). En ellos se han llevado a cabo análisis macro y microscópicos de las piezas y realizado experimentaciones que nos aproximan al conocimiento de las técnicas utilizadas en su elaboración.

Aunque es poco lo que podemos aportar en este trabajo, la importancia numérica de los brazaletes documentados en Caramoro I sí permite realizar algunas apreciaciones. El análisis de V. Barciela (2015: 1236-1241) es, con diferencia, el más detallado y completo de los publicados hasta la fecha. La autora plantea, desde un plano esencialmente teórico, los distintos pasos técnicos que serían necesarios para obtener brazaletes macizos o articulados a partir de las rodajas de marfil. En el caso de rodajas macizas, éstos se obtendrían por medio de un ranurado o de una percusión indirecta practicadas desde ambas caras de la rodaja. Estas operaciones habrían dejado estigmas apreciables en la sección transversal de los brazaletes, a pesar de que los trabajos posteriores de abrasión y pulimento las atenuarían considerablemente (Barciela, 2015: 1238, fig. III.71). A juicio de la autora, dichas huellas se reconocerían en la morfología convexa que presentan en su faceta lateral interna la mayoría de los brazaletes de marfil analizados (Barciela, 2015: 1257, fig. III.85).

A mi modo de ver, sin embargo, la gran mayoría de los brazaletes de marfil conservados debieron obtenerse a partir de rodajas procedentes de la parte proximal del colmillo, seleccionadas precisamente por la presencia de la amplia cavidad pulpar que facilitaba la obtención de una preforma cuya morfología natural permitía reducir considerablemente la inversión de trabajo para su transformación en el producto final. Así se advierte, por ejemplo, en las propias piezas de la Mola d'Agres que V. Barciela (2015: 1239) interpreta como matrices para la elaboración de brazaletes articulados, a pesar de que a juicio de otros investigadores (Pascual Benito, 2012: 177), algunas de ellas no sirvieron para este propósito,



Figura 16.13. Montaje comparativo entre uno de los brazaletes de Caramoro I y el documentado en La Almoloya.

sino para obtener prismas cortos con los que elaborar pequeños botones. Las partes más cercanas a la raíz del colmillo, en las que la cavidad pulpar alcanza su máximo diámetro y las capas de dentina su máxima delgadez, serían las elegidas para elaborar los denominados “brazaletes anchos”.

A este respecto, diversas fuentes, tanto arqueológicas como etnográficas, nos ofrecen información acerca de las técnicas e instrumentos empleados antiguamente en la elaboración de brazaletes de marfil en lugares como la India o el continente africano. En general, los datos apuntan a que técnicamente los procedimientos no han sufrido grandes variaciones a lo largo del tiempo. El sistema empleado en los talleres tradicionales de Tando, en la actual Pakistán, a comienzos del siglo pasado, consistía en hacer girar una rodaja extraída del colmillo, convenientemente engarzada en una especie de torno manual, e incidir sobre ella un instrumento metálico de punta afilada que seguía el trazado de varias líneas concéntricas, marcadas previamente, a partir de las que se obtenía un conjunto seriado de brazaletes ordenados de mayor a menor diámetro. Posteriormente, éstos eran extraídos de la matriz con ayuda de una especie de pequeño cincel y sometidos a un proceso de acabado mediante el pulimento de la superficie (Burns, 1901: 54). Posiblemente, técnicas similares serían empleadas para elaborar los brazaletes localizados en diferentes zonas del área sudoriental de África en épocas anteriores a la colonización europea del continente (Reid y Segobye, 2000; Coutu *et al.*, 2016).

No obstante, la sistemática presencia de restos de cemento en la superficie lateral exterior de un buen número de los brazaletes documentados en la Edad del Bronce peninsular denotan, en mi opinión, un empleo preferente de la parte proximal del colmillo. Ésta, donde la cavidad pulpar es más amplia, presentaría la ventaja de reducir el tiempo de trabajo invertido en la obtención del producto, al aprovechar su morfología natural. Para evitar fracturas accidentales durante el aserrado, en los talleres de eboraria tradicionales era habitual insertar un rollizo de madera de dimensiones apropiadas en el interior de la cavidad pulpar (Kunz, 1916: 241).

Un aspecto a destacar en el conjunto de brazaletes de Caramoro I son las diferencias que se advierten en cuanto a la calidad en el acabado de las piezas. Esto es observable, por ejemplo, comparando el acabado de los dos brazaletes del tipo B112b documentados: CMI-585 y CMI-586-594. Mientras que en el primero se advierte con claridad una parte considerablemente gruesa del cemento exterior del colmillo, en el segundo apenas queda rastro de él, y la pieza ofrece en general una superficie más pulida y limpia. A diferencia de lo que ocurría en los talleres del Mediterráneo Oriental, donde la eliminación o “pelado” del cemento del colmillo constituía la primera tarea en la preparación del marfil para su transformación en productos manufacturados, para los artesanos argáricos la presencia de partes del cemento del colmillo en las piezas acabadas no parece que constituyera un problema, al igual que para los artesanos calcolíticos, tal y como señala M. Luciani (2018: 530) a propósito de las piezas de marfil halladas en el dolmen de Montelirio.

Por otro lado, el distinto grado de calidad en el acabado de las piezas condiciona también la claridad con la que pueden observarse las huellas dejadas en el objeto por las distintas técnicas empleadas durante su manufactura. En la mayor parte de los brazaletes de Caramoro I, la abrasión y pulimento de las superficies ha eliminado las huellas de aserrado o de percusión

indirecta con las que debieron prepararse las preformas. No obstante, podemos reconstruirlas parcialmente a partir de un análisis conjunto de las piezas. El aserrado transversal del colmillo, para la obtención de las porciones de materia prima necesarias, se llevó a cabo con sierras de metal.

La característica que unifica a todo el conjunto de objetos de marfil de Caramoro I es el hecho de que se trata incuestionablemente de piezas ya utilizadas en el momento en que pasaron a formar parte del contexto arqueológico. Siempre que el grado de conservación lo permite, en sus superficies pueden observarse señales inequívocas de que tanto los brazaletes como el botón de perforación en V habían estado ya en uso, y en algunos casos todo indica que durante bastante tiempo.

LA PRODUCCIÓN Y CONSUMO DE ADORNOS Y ELEMENTOS DE MARFIL EN EL EXTREMO ORIENTAL DE EL ARGAR Y SU ÁREA PERIFÉRICA

En cuanto al contexto arqueológico de las piezas, y salvo unos pocos datos aún inéditos, reflejados en los diarios de excavación, lo sustancial continúa siendo la información, un tanto vaga, proporcionada por A. González y E. Ruiz (1995). Concebido como una presentación preliminar de los resultados de la intervención, los autores no llegaron a precisar en ningún momento el número de hallazgos ni a proporcionar un inventario detallado de los mismos, aunque sí se hacía una breve descripción de los tipos y se señalaba su localización aproximada en el asentamiento (González Prats y Ruiz, 1995: 89; 97-99; fig. 2, 14-15).

De la revisión de los diarios de excavaciones y de algunas informaciones inéditas, generosamente proporcionadas por sus excavadores, se ha podido reconstruir, hasta cierto punto, una distribución de los objetos en el espacio interior del asentamiento, la cual muestra una significativa concentración en el extremo oriental de la habitación D (fig. 16.14). En concreto, en un punto en el que A. González y E. Ruiz (1995: 89) señalaban una apreciable agrupación de piedras y barro, que no llegaron a identificar plenamente como un banco adosado a la cara interna del muro que separa esta habitación del espacio A. Existen algunos indicios que, efectivamente, parecen descartar esta hipótesis. Uno de ellos es precisamente el que dos de los fragmentos de brazaletes encontrados –nº 3 y 4 del inventario (CMI-586 y CMI-594)–, pertenecientes casi con total seguridad a la misma pieza, fueron hallados uno en cada una de las dos habitaciones. Esto quizá abundaría en la idea de que, más que sobre un banco corrido adosado, los brazaletes y el botón de perforación en V pudieran haberse hallado entre los escombros de alguna pared o estructura compartida por las habitaciones A y D. En todo caso, el hallazgo de un nuevo fragmento de brazaletes en las proximidades de un hogar del espacio D durante las actuaciones de 2015 parece confirmar que, en efecto, era en este último espacio en el que debía encontrarse almacenado el grueso del conjunto de piezas de marfil. Otra cuestión diferente, sobre la que volveré más adelante, es por qué pudieron estar allí concentrados. El pequeño y sumamente deteriorado fragmento que se localizó en el espacio E, en cambio, debe considerarse aparte del resto de piezas y relacionarse con el consumo individual de este tipo de ornamentos.

Un aspecto crucial en relación con la producción y consumo del marfil en el ámbito argárico es la diferencia sustancial de los instrumentos involucrados en la producción de artefactos de marfil,

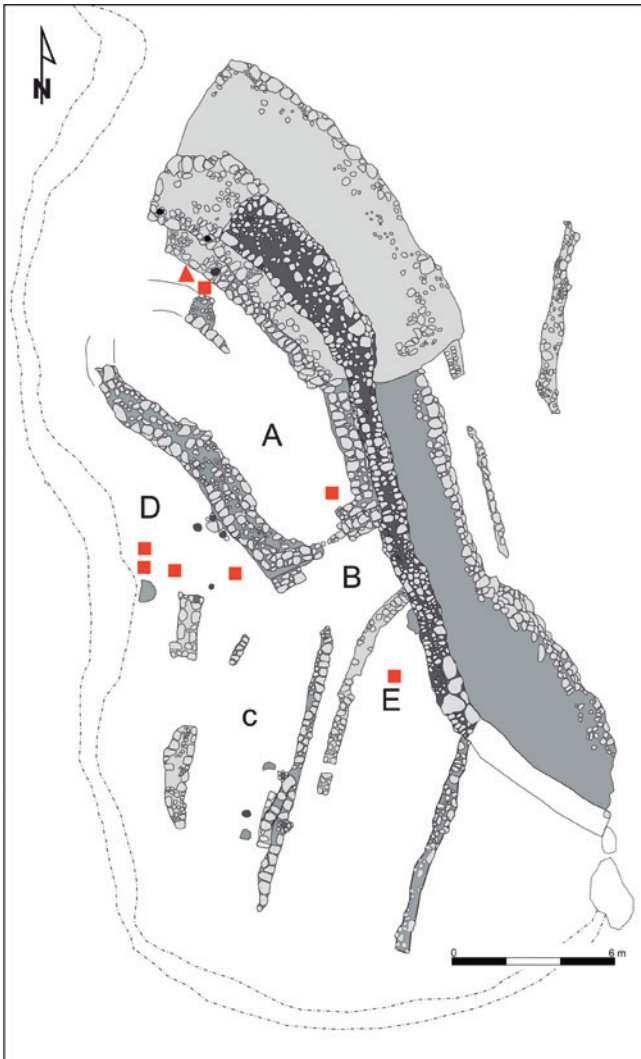


Figura 16.14. Plano del yacimiento de Caramoro I con la localización aproximada de los objetos de marfil hallados. Los cuadrados corresponden a fragmentos de brazaletes, y el triángulo al botón de perforación en V.

en comparación con los empleados en la elaboración de objetos de hueso (López Padilla, 2006b; 2009b; 2012). Mientras que en ésta última el empleo de instrumental metálico es muy esporádico –cuando no prácticamente inexistente– la gran mayoría de los pasos técnicos seguidos en la manufactura de artefactos finales de marfil se realizó con herramientas de metal, con la única excepción de los trabajos de abrasión y pulimento. Ésta, a juzgar por el registro documentado, parece también haber estado centralizada en determinadas unidades habitacionales, y sus productos a menudo concentrados y almacenados en determinados ámbitos de los asentamientos, aspecto que podemos observar de forma recurrente tanto en la zona argárica como en su zona periférica.

Ya en el trabajo clásico de los hermanos Siret se mencionaba la presencia en El Argar de porciones de marfil con señales de trabajo, consistentes básicamente en planos de corte y huellas de extracciones, que sin duda constituyeron bloques de materia prima (Siret y Siret, 1890: lám. 25. 57 y 58). Es posible que éstas se encontraran en el mismo lugar en el que también se ha-

llaron varios botones de dimensiones apreciables (Siret y Siret, 1890: Lám. 25. 44), que se acompañaban de una lámina y un anillo de plata, una punta de flecha y una placa de metal de forma aproximadamente cuadrangular, a la que estaban adheridos trozos de carbones, semillas y también trozos de marfil de forma indeterminada (Siret y Siret, 1890: 159, Lám. 26. 59). De la información proporcionada cabe inferir, por tanto, la existencia de al menos una unidad habitacional en la que probablemente se hacía acopio de artefactos finales de marfil –botones– y plata –anillo– y también de metal en forma de láminas y placas, así como bloques de marfil en bruto destinados a la producción de distintos tipos de artefactos finales.

La presencia de porciones de marfil en bruto con señales de extracciones se ha determinado también en otros enclaves argáricos. Sin embargo, en su mayoría se presentan en el registro formando parte de contextos desligados de otros indicios vinculados a la producción de artefactos. Así sucede, por ejemplo, con un ápice de colmillo localizado en Tabayá (López Padilla, 2011: 326, fig. V.1.20), y también con la rodaja descubierta en un área de acumulación de desechos en el solar de Madres Mercedarias, en el casco urbano de Lorca (López Padilla, 2009b: 12, lám. 2-3; Schuhmacher, 2012: 527, taf. 32.11). De Fuente Álamo proceden así mismo otros fragmentos de rodajas de marfil con señales de aserrados, varios de ellos probablemente provenientes de un área de actividad localizada en el interior del edificio O (Liesau y Schuhmacher, 2012).

Todo ello evidencia que en estos asentamientos se llevaron a cabo procesos de trabajo sobre bloques primarios de marfil en bruto –principalmente rodajas– aunque no sea posible precisar la localización de las áreas de actividad. Por el momento, sólo el enclave argárico de la Illeta dels Banyets, en El Campello, ha proporcionado datos que permitan inferir su presencia en el asentamiento, gracias al hallazgo de los lascados y esquirlas resultantes de los trabajos de talla sobre las rodajas o los bloques preformados (Belmonte Mas y López Padilla, 2006) (fig. 16.15), y las marcas dejadas en ellas por cinceles y escoplos de varios grosores, así como también de sierras y de punzones de metal (López Padilla, 2011: 346).

Por lo que respecta al ámbito periférico del Argar, son ya bien conocidos los indicios de áreas de actividad en puntos como la Cova de les Cendres (Pascual Benito, 1995), la Mola d'Agres (Pascual Benito, 2012) y Cabeço del Navarro (López Padilla, 2012). También se ha señalado la existencia de áreas de actividad en algunos enclaves de La Mancha oriental, en concreto en el Acequión (Fernández Miranda *et al.*, 1994: 266; Barciela, 2015: 1269) y en el Cerro de La Encantada, de donde se conoce la presencia de rodajas de marfil en bruto preparadas para su transformación en artefactos (Fonseca, 1985: 165; Schuhmacher, 2012: 486).

Sin embargo, en lo que concierne al consumo, el registro permite inferir diferencias sensibles entre el ámbito argárico y su área periférica, aunque éstas sólo se manifestarán claramente a partir de inicios del II milenio cal ANE. Con anterioridad a *ca.* 2000-1900 cal ANE, tanto en el territorio del grupo argárico como en el ámbito de los grupos arqueológicos de su periferia, se aprecia una ausencia de normalización, a escala regional, tanto en la producción como en el consumo de los artefactos finales en marfil. Esto se hace especialmente evidente en el caso de los botones o apliques del tipo Q, que constituye el produc-

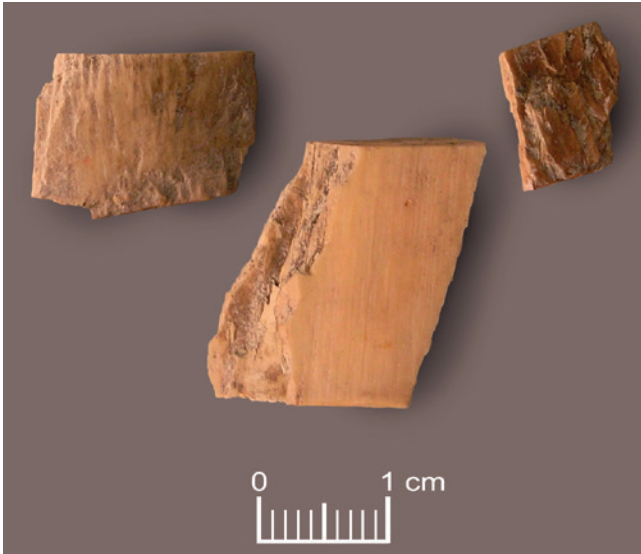


Figura 16.15. Fragmentos de rodajas de marfil documentadas en la Illeta dels Banyets de El Campello (Alicante). MARQ. Museo Arqueológico de Alicante.



Figura 16.16. Pomo de marfil de San Antón (Orihuela). Colección Brotóns. Museo Arqueológico de Murcia.

to más ampliamente consumido en estos momentos, y del que encontramos prácticamente todas las variantes formales tanto a uno como a otro lado de la frontera argárica: se observa la presencia de botones piramidales del tipo Q111 en El Argar (Siret y Siret, 1890: 170), en el Cerro de la Virgen (Schüle, 1980), en la sepultura del Cerro de las Viñas (Ayala, 1991: 198) y en Gatas (Siret y Siret, 1890: 222), entre otros yacimientos argáricos, pero también aparecen en la base de las estratigrafías de yacimientos del llamado Bronce Valenciano, como la Lloma de Betxí (De Pedro, 1998) o el Picarcho (Lorrio *et al.*, 2004); así

mismo, se advierte la coexistencia de piezas prismáticas del tipo Q131 y Q132 junto con botones cónicos del tipo Q121 en el enterramiento de los Molinos de Papel (Marín *et al.*, 2012), o la de botones piramidales del tipo Q111 con botones prismáticos en el Acequión (Barciela, 2015: 1093) y en la Lloma de Betxí (Pascual Benito, 2015).

Con posterioridad a *ca.* 1900 BC, sin embargo, se produciría un cambio en las pautas de consumo en ambas zonas, que a este respecto terminaría por convertir a los tipos prismáticos Q131 y Q132 en los más ampliamente difundidos en la franja periférica argárica, mientras que en el territorio argárico se consolidaría un amplio predominio del tipo cónico –Q121– y especialmente del piramidal –Q111– (López Padilla, 2006a), aunque en un marco general de consumo mucho menos acusado que en la periferia: mientras que en ésta los botones o apliques prismáticos triangulares conforman el conjunto más importante de artefactos finales de marfil, en el ámbito argárico sólo se han registrado en abundancia en la Illeta dels Banyets (López *et al.*, 2006). Por otra parte, resulta manifiesta la disimilitud entre los tipos de artefactos producidos y consumidos a un lado y otro de la frontera argárica en cuanto al grado de calidad y exigencia técnica en su elaboración. Así, mientras que en la amplia faja territorial periférica los productos de marfil localizados se caracterizan por ser objetos de manufactura relativamente sencilla –brazaletes del tipo B111 y B112, botones prismáticos del tipo Q131 y Q132 y colgantes del tipo K311– en el área argárica, junto a éstos, se localizan también otros productos para cuya realización se precisa un refinado dominio de la talla del marfil, como pomos y apliques para mangos de puñales y cuchillos (fig. 16.16), o peines, objetos que no aparecen documentados fuera del territorio argárico hasta fechas cercanas a 1500 cal BC (López Padilla, 2011).

Por último, conviene destacar que, mientras los objetos de marfil aparecen repetidamente registrados en las sepulturas argáricas, son muy infrecuentes en tumbas de la franja periférica. Esto resulta especialmente evidente en el Este peninsular, donde lo habitual es que los enterramientos practicados en el interior de los espacios habitados carezcan por completo de ajuar, y cuando existe, prácticamente nunca incluye productos de marfil. Menos extraordinario resulta en el área oriental de La Mancha, donde hallamos algunos casos particularmente relevantes. Uno de los más conocidos es el de una de las tumbas de la Morra de El Quintanar, que contenía el esqueleto de un individuo depositado en decúbito lateral izquierdo, en cuyo antebrazo portaba un brazalete del tipo B111 con coloraciones rojizas en la superficie, y a la altura de su muñeca una placa de piedra con remaches de plata (Fernández Miranda *et al.*, 1994: 260; Schuhmacher, 2012: 506, Farbtaf. 6.c). Recientemente, dos botones del tipo Q111 aparecieron como parte del ajuar de un enterramiento doble, de un hombre y una mujer, localizado en Castillejo del Bonete (Benítez de Lugo *et al.*, 2015) y también es conocido el enterramiento de los Molinos de Papel, en Caravaca, con su extraordinario conjunto de piezas de marfil (Marín *et al.*, 2012). Sin embargo, la inmensa mayoría de los artefactos finales registrados en los asentamientos del área centro-meridional del Este peninsular comparecen en contextos ajenos a las deposiciones de carácter funerario.

CONCLUSIONES

El estudio de un conjunto de 10 piezas de marfil documentadas en Caramoro I, junto al de otros conjuntos del ámbito territorial más próximo, ha permitido determinar que, en torno a 1950-1800 cal BC, la sociedad argárica y sus coetáneas colindantes demandaban marfil para la manufactura de distintos tipos de adornos, principalmente brazaletes y botones. Ambos tipos de objetos están representados en Caramoro I, aunque con una clara preeminencia de los primeros, faltando, en cambio, otros objetos de alta complejidad técnica, como peines o pomos de cuchillos, que sí están acreditados en otros asentamientos de la zona (López Padilla, 2006b; 2011). Tampoco se registran en Caramoro I evidencias relacionadas con la producción, que por ahora sólo se constatan en yacimientos como Illeta dels Banyets, Tabayá, o Laderas del Castillo.

Todo parece indicar que el conjunto de piezas de marfil documentado en Caramoro I corresponde exclusivamente a objetos ya elaborados y usados, vinculados al consumo habitual de este tipo de adornos durante el corto periodo en el que estuvo ocupado el asentamiento. No obstante, desde el primer momento destacó el hecho de que la gran mayoría de los productos se hallaran concentrados en sólo dos de las habitaciones del asentamiento –la habitación A y, muy especialmente, el espacio D– lo que, por otro lado, no resulta excepcional.

Durante la primera mitad del II milenio cal ANE esta tendencia a la concentración de los artefactos de marfil en determinadas unidades habitacionales de los asentamientos se documenta tanto en el espacio argárico como en su ámbito periférico. Buenos ejemplos serían la habitación de El Argar descrita por los Siret, a la que antes nos hemos referido, y la vivienda “x” de El Oficio, donde registraron un pomo de marfil del tipo T111b en el interior de una vasija, junto a una cincuentena de pesas de telar apiladas, un molino con su correspondiente muela todavía dispuesta sobre él, un punzón, restos de tela almacenados en el interior de otra vasija, y un cuchillo o puñal de lengüeta con remaches (Siret y Siret, 1890: 235).

Por su parte, en la periferia argárica encontramos varios casos en los que se da esta misma asociación de almacenamiento de medios de subsistencia básicos y de utensilios para la producción textil, con la concentración significativa de artefactos finales elaborados en marfil. Posiblemente la Habitación I de la Lloma de Betxí sea uno de los mejores ejemplos (De Pedro, 1998; Pascual Benito, 2015: 97, fig. 2), pero siendo uno de los mejor documentados y publicados, no constituye, sin embargo, el único caso: del asentamiento turolense de Las Costeras se dio

también noticia del hallazgo de un conjunto de once botones prismáticos del tipo Q131 y 132 en una de las unidades habitacionales del poblado (Picazo, 1993: 38), mientras que en el denominado “departamento 8” del Cerro de El Cuchillo apareció un conjunto de hasta ocho botones de marfil, todos del tipo Q132, en el mismo espacio en el que se localizó un importante lote de pesas de telar, probablemente relacionadas con un área de producción textil (Barciela, 2015).

Creo que todos estos ejemplos que acabamos de mencionar ilustran claramente dos aspectos clave del modelo de organización del consumo de los artefactos finales de marfil durante la Edad del Bronce: por un lado, el estrecho control al que las comunidades del cuadrante sudoriental de la península sometían la distribución de estos productos de alto valor social dentro de los asentamientos; y por otro, la estrecha relación que, en ese mismo sentido, parecen haber tenido con la producción textil.

La concentración del marfil en determinados espacios revela el interés por mantener bajo control la distribución de unos artefactos ligados socialmente a la manifestación del grado de disposición de la fuerza de trabajo de la comunidad, y a menudo involucrados en el establecimiento de lazos o vínculos entre comunidades o linajes. En algunos ejemplos etnográficos, el mantenimiento y reforzamiento de estos lazos se solía conseguir a través de los intercambios materiales asociados con la política de alianzas matrimoniales (Meillassoux, 1977: 107).

Al menos en el ámbito argárico este control se revela extendido a la producción textil y a las manufacturas metálicas, producidas frecuentemente en los mismos ámbitos que se emplearon para la elaboración de artefactos de marfil, lo que probablemente es un indicio de que el consumo de unas y otros había adquirido una gran importancia en la reproducción social.

La concentración de brazaletes en el espacio D de Caramoro I, que contextualmente se vincula con el abandono de su primer momento de uso, debe relacionarse, por tanto, con estas prácticas de almacenamiento de piezas de alto valor de producción, determinado por los costes invertidos en su manufactura y, sobre todo, de obtención y transporte de un material exótico como el marfil. En este sentido, no podemos olvidar que el valle del Vinalopó constituyó un punto neurálgico para la comunicación intersocial entre las comunidades septentrionales de El Argar y el grupo arqueológico del Prebético meridional Valenciano (Jover y López, 1997), en el que Caramoro I debió jugar un papel destacado, aunque subsidiario, de otros núcleos de mayor peso político, como pudo ser Tabayá.

Bibliografía

- ACUÑA HERNÁNDEZ, J. y ROBLES CUENCA, I. (1980): “La malacofauna de la Cova de l’Or (Beniarrés, Alicante)”. Serie de Trabajos Varios del SIP, 65: 257-283. Valencia.
- AFONSO MARRERO, J. A. (2000): “Estudio técnico de la producción lítica tallada de Peñalosa”. En F. CONTRERAS CORTÉS (coord.), *Proyecto Peñalosa. Análisis histórico de las comunidades de la Edad del Bronce del piedemonte meridional de Sierra Morena y depresión Linares-Bailén*: 135-140. Consejería de Cultura. Junta de Andalucía. Sevilla.
- AGORSAH, K. (1985): “Archaeological implications of traditional house construction among the Nchmuru of Northern Ghana”. *Current Anthropology* 26, 1: 103-115.
- AGUILAR, A.; MORALES, A. y MORENO, R. (1992-1994): “Informe sobre los restos de fauna recuperados en el corte E (1983-1985) de la Peña Negra (Crevillente, Alicante)”, *Luxurium*, XI-XIII: 73-91.
- AGUILELLA, G. y FLORS, E. (2009): “La arqueología de la Ribera de Cabanes en su contexto territorial: un primer análisis mediante SIG”. En: E. FLORS UREÑA (coord.), *Torre La Sal (Ribera de Cabanes, Castellón). Evolución del paisaje antrópico desde la prehistoria hasta el Medioevo*: 445-458. Castellón.
- AGUILÓ ALONSO, M.; ARAMBURU MAQUA, M. P.; BLANCO ANDRAY, A.; CALATAYUD PRIETO-LAVIN, T.; CARRASCO GONZÁLEZ, R. M.; CASTILLA CASTELLANO, G.; CASTILLO SÁNCHEZ, V.; CEÑAL GONZÁLEZ-FIERRO, M. A.; CIFUENTES VEGA, P.; DÍAZ MARTÍN, M.; DÍAZ SEGOVIA, A.; ESCRIBANO BOMBÍN, R.; ESCRIBANO BOMBÍN, M. M.; FRUTOS GÓMEZ, M.; GALIANA GALÁN, F.; GARCÍA ABRIL, A.; GLARIA GALCERÁN, C.; IGLESIAS DEL POZO, E.; MARTÍN RIDAURA, A.; MARTÍNEZ FALERO, E.; MILARA VILCHES, R.; MONZÓN DE CACERES, A.; ORTEGA HERNÁNDEZ-AGERO, C.; OTERO PASTOR, I.; PEDRAZA GILSANZ, J.; PINEDO GONZÁLEZ, A.; PUIG BAGUER, J.; RAMOS FERNÁNDEZ, A.; RODRÍGUEZ LOMBARDEO, I.; SANZ SANTOS, M. A.; TEVAR SANZ, G.; TORRECILLA LÓPEZ, I. y YOLDI ENRÍGUEZ, L. (1993): *Guía para la elaboración de estudios del medio físico: contenido y metodología*. Centro de Publicaciones. Secretaría General Técnica. Ministerio de Medio Ambiente. Madrid.
- ANDRÉS, M. T. (1981): “El utillaje en los sepulcros de época dolménica del Ebro Medio”. *Estudios de Arqueología Alavesa*, 10: 145-175.
- ANTOLÍN, C. (1998): *El suelo como recurso natural en la Comunidad Valenciana*. Generalitat Valenciana. Valencia.
- ALARCÓN, E. (2007): “Las prácticas de cuidados en las sociedades prehistóricas: la cultura argárica”. *Arqueología y Territorio*, 4: 233-249.
- ALARCÓN, E.; SÁNCHEZ, M.; MORENO, A.; CONTRERAS, F. y ARBOLEDAS, L. (2008): “Las actividades de mantenimiento en los contextos fortificados de Peñalosa”. *Cuadernos de Prehistoria y Arqueología de la Universidad de Granada*, 18: 265-296.
- ALBA, M. (2016): *La vajilla campaniforme en Villena*. Fundación Municipal “José M^o Soler”. Villena.
- ALFARO, C. (1984): *Tejido y cestería en la Península Ibérica. Historia de su técnica e industrias desde la Prehistoria hasta la Romanización*. Bibliotheca Praehistorica Hispana XXI. CSIC. Madrid.
- ÁLVAREZ, A. M. (2017): *El legado de Pedro Ibarra (1858-1934) en el Museu Arqueològic i d’Història d’Elx “Alejandro Ramos Folqués”*. Trabajo inédito de fin del máster en Arqueología Profesional y Gestión Integral del Patrimonio de la Universidad de Alicante presentado, presentado el 14 de julio. Universidad de Alicante.
- ÁLVAREZ, A. M. (2019): “Huitanta anys d’un museu d’història de la ciutat: 1939-2019”. *La Rella*, 32: 11-56.

- ALTAMIRANO, M. (2012): "Elementos de adorno personal en materias duras de origen animal de la Motilla de Azuer. Una aproximación a las técnicas de manufactura". *Cuadernos de Prehistoria de la Universidad de Granada*, 22: 287-308.
- ALTAMIRANO, M. (2013): *Hueso, asta, marfil y concha: aspectos tecnológicos y socioculturales durante el III y II milenio a.C. en el Sur de la Península Ibérica*. Tesis Doctoral. Universidad de Granada.
- ANDÚGAR, L. (2016): *Análisis faunístico de los conjuntos calcolíticos y argáricos de Gatas (Turre, Almería) y La Bastida (Totana, Murcia)*. Tesis doctoral. UAB. Barcelona. https://ddd.uab.cat/pub/tesis/2016/hdl_10803_385722/lam4de4.pdf
- ANDÚGAR, L. y SAÑA, M. (2004): "La gestió ramadera durant el II mil.leni". *Cypsel*, 15: 209-228.
- APARICIO, J. y CLIMENT, S. (1985): "Sobre la pesca en la Edad del Bronce". *ARSE*, 20: 481-485.
- ARANDA, G. (2001): *El análisis de la relación forma-contenido de los conjuntos cerámicos del yacimiento arqueológico del Cerro de la Encina (Granada, España)*. BAR International Series. Oxford.
- ARANDA, G.; ALARCÓN, E.; MURILLO, M.; MONTERO, I.; JIMÉNEZ-BROBEIL, S.; SÁNCHEZ, M. y RODRÍGUEZ, M. O. (2012): "El yacimiento argárico del cerro de San Cristóbal (Ogijares, Granada)". *Menga. Revista de Prehistoria de Andalucía*, 3: 141-165.
- ARANDA, G. y MOLINA, F. (2005): "Intervenciones arqueológicas en el yacimiento de la Edad del Bronce del Cerro de la Encina (Monachil, Granada)", *Trabajos de Prehistoria* 62, 1: 165-80. <https://doi.org/10.3989/tp.2005.v62.i1.61>
- ARANDA, G. y MOLINA, F. (2006): "Wealth and power in the Bronze Age of the south-east of the Iberian Peninsula: The funerary record of Cerro de la Encina". *Oxford Journal of Archaeology*, 25: 47-59.
- ARANDA, G.; MONTÓN, S. y JIMÉNEZ-BROBEIL, S. (2009): "Conflicting evidence? Weapons and skeletons in the Bronze Age of south-east Iberia". *Antiquity*, 83: 1038-1051.
- ARANDA, G.; MONTÓN, S. y SÁNCHEZ ROMERO, M. (2015): *The Archaeology of Bronze Age Iberia. Argaric Societies*. Routledge Studies in Archaeology 17. Routledge. New York and London.
- ARBOLEDAS, L.; CONTRERAS, F. y MORENO, A. (2014). "La explotación minera antigua en sierra Morena oriental y su vinculación con el territorio". *Cuadernos de Prehistoria y Arqueología de la Universidad de Granada*, 24: 111-145.
- ARNAL, J. (1954): «Les boutons perforés ou "V"», *Bulletin de la Société Préhistorique Française*, t. II, fasc. 6: 255-268.
- ARNAL, J. (1973): "Sur les dolmens et hypogées des Pays Latins: Les V-boutons", *Megalithic Graves and Rituals. III Atlantic Colloquium* (Moesgard 1969), Jutland Archeological Society. Kobenhavn (publication XI): 221-227.
- ARRIBAS, A. (1977): "El ídolo de El Malagón (Cullar Baza, Granada)". *Cuadernos de Prehistoria y Arqueología de la Universidad de Granada*, 2: 63-86.
- ARTEAGA, O. (2000): "La sociedad clasista inicial y el origen del estado en el territorio de El Argar". *Revista Atlántica-Mediterránea de Prehistoria y Arqueología Social*, 3: 121-219.
- ARTEAGA, O. y SCHUBART, H. (2000): "Formas de la cerámica argárica de Fuente Álamo". En H. SCHUBART, H; V. PINGEL, V. y O. ARTEAGA, (coord.), *Fuente Álamo. Las excavaciones arqueológicas 1977-1991 en el poblado de la Edad del Bronce*: 99-106. Junta de Andalucía. Sevilla.
- AYALA, M. M. (1980): "La Cultura del Argar en la Provincia de Murcia". *Anales de Prehistoria*, 38: 4-16.
- AYALA, M. M. (1985): "El poblado argárico del Rincón, Almerricos (Lorca, Murcia)". *XVII Congreso Nacional de Arqueología*, (Logroño, 1983): 291-297.
- AYALA, M. M. (1991): *El poblamiento argárico en Lorca. Estado de la cuestión*. Ed. Real Academia Alfonso X El Sabio. C. A. M. y Ayuntamiento de Lorca.
- AYALA, M. M. (2001-2002): "La Edad de Bronce en la región de Murcia". En M. S. HERNÁNDEZ PÉREZ (ed.), *...Y acumularon tesoros. Mil años de historia en nuestras tierras*: 151-161. CAM. Alicante.
- AYALA, M. M. (2003): "Poblados de llanura y poblados de altura de la edad del bronce en Murcia. La Cultura de El Argar". En S. RAMALLO (ed.), *Estudios de Arqueología dedicados a la Profesora Ana María Muñoz Amilibia*: 175-218. Alfonso X el Sabio. Murcia.
- AYALA, M. M. y JIMÉNEZ, S. (2004): "El arte funerario de la cultura argárica". *Cuadernos de Arte Rupestre*, 1: 141-149.
- AYALA, M. M. y ORTIZ, R. (1989): "Análisis por difracción de rayos X de enlucidos de las casas argáricas de los yacimientos el Rincón de Almerricos y el Cerro de las Viñas de Coy, Lorca". *Crónica del XIX Congreso Arqueológico Nacional (Castellón, 1987)*, 1: 323-328. Zaragoza.
- AYALA, M. M. y RIVERA, D. (1990): "Las habas en el ajuar funerario de El Rincón de Almerricos (Lorca, Murcia)". *Zephyrus*, XLIII: 175-179.
- AYALA, M. M.; RIVERA, D. y OBÓN DE CASTRO, C. (1989). "Improntas vegetales de adobes procedentes de la casa A del yacimiento argárico en llanura de Rincón de Almerricos, Lorca, Murcia". En *XIX Congreso Arqueológico Nacional (Castellón, 1987)*, 1: 279-291. Universidad de Zaragoza. Zaragoza.
- AZUAR, R.; MENÉNDEZ, J. L. y LÓPEZ PADILLA, J. A. (1998): *Los baños árabes de Elche*. Colección Bimilenario, 4. Elche.
- BADAL, E. (1992): "L'anthracologie préhistorique: à propos de certains problèmes méthodologiques. Les Charbons de Bois, les Anciens Écosystèmes et le rôle de l'Homme". *Bulletin de la Société Botanique de France*, 139, Actualités Botaniques, 1992-2/3/4: 167-189.
- BADAL, E.; CARRIÓN, Y.; RIVERA, D. y UZQUIANO, P. (2003): "La Arqueobotánica en cuevas y abrigos: objetivos y métodos de muestreo". En R. BUXÓ y R. PIQUÉ (dir.), *La recogida de muestras en arqueobotánica: objetivos y propuestas metodológicas. La gestión de los recursos vegetales y la transformación del paleopaisaje en el Mediterráneo occidental*: 17-27. Museu d'Arqueologia de Catalunya. Barcelona.
- BALASSE, M. y AMBROSE, S. H. (2005): "Distinguishing sheep and goats using dental morphology and stable isotopes in C4 grassland environments". *Journal of Archaeological Science* 32: 691-702.

- BARADA, J.; TOMMEI, C. y NANI, E. (2011): "Usos y formas del adobe: una aproximación desde la práctica constructiva en Susques y Rinconada", En J. TOMASI y C. RIVET (coord.), *Puna y arquitectura. Las formas locales de la construcción*, CEDODAL-Centro de Documentación de Arte y Arquitectura Latinoamericana: 71-85. Buenos Aires.
- BARCELÓ, C. y LÓPEZ SEGUÍ, E. (2006): "Estela funeraria del siglo XI y el crecimiento urbano de Elche". *MARQ. Arqueología y Museos*, 1: 69-83.
- BARCIELA, V. (2002): "Intercambio y trabajo del marfil en un poblado de la Edad del Bronce: el cerro de El Cuchillo (Almansa, Albacete)". *Bolskan*, 19: 75-84.
- BARCIELA, V. (2006): *Los elementos de adorno de El Cerro de El Cuchillo (Almansa, Albacete). Estudio tecnológico y funcional*. Instituto de Estudios Albacetenses "Don Juan Manuel". Albacete.
- BARCIELA, V. (2008): *Adorno y simbolismo. Los adornos personales del Neolítico y Eneolítico en Villena (Alicante)*. Fundación Municipal «José M^a Soler». Villena.
- BARCIELA, V. (2012): "Tecnología del marfil en la Edad del Bronce de la Meseta sur (España)". En A. BANERJEE, J. A. LÓPEZ PADILLA y Th. X. SCHUHMACHER (ed.), *Elfenbeinstudien. I, Marfil y elefantes en la Península Ibérica y el Mediterráneo occidental: Actas del coloquio internacional en Alicante el 26 y 27 de noviembre 2008*. Iberia Archaeologica 16.1: 199-214.
- BARCIELA, V. (2015): *El lenguaje de los adornos: Tecnología, uso y función. Adornos personales de la Edad del Bronce en Alicante y Albacete*. Tesis doctorales. Universidad de Alicante. <http://rua.ua.es/dspace/handle/10045/53182>
- BARCIELA, V.; S. HERNÁNDEZ PÉREZ, M. S.; LÓPEZ, E. y TORREGROSA, P. (2012): "A medio camino. Excavaciones arqueológicas en El Negret (Agost, Alicante)". *MARQ. Arqueología y Museos*, 05: 103-131. Alicante.
- BARDOU, P. y ARZOUMANIAN, V. (1978): *Archi de terre*. Parenthèses. Marseille.
- BARGE-MAHIEU, H. y ARNAL, J. (1984-85): Les boutons perforés en V en France. Leur contexte européen. *Bulletin du Musée d'Anthropologie Préhistorique de Monaco*, 28: 63-99.
- BARONE, R. (1976). *Anatomie comparée des mammifères domestiques*. Vigot Frères Editeurs. Paris.
- BARTELTHEIM, M.; CONTRERAS, F.; MORENO, A.; MURILLO, M. y PERNICKA, E. (2012): "The silver of the South Iberian El Argar Culture: A first look at production and distribution". *Trabajos de Prehistoria*, 69, 2: 293-309.
- BASHORE, CH. (2013): "La metalurgia argárica en la cuenca de Guadix-Baza". *Arqueología y Territorio*, 10: 27-40.
- BASSO, R. E. (2018a): "La problemática de lo textil en el registro arqueológico. Aspectos teóricos y metodológicos". En E. CUTILLAS (ed.), *Convergencia y transversalidad en humanidades. Actas de las VII Jornadas de Investigación de la Facultad de Filosofía y Letras de la Universidad de Alicante*: 203-209. Universidad de Alicante.
- BASSO, R. E. (2018b): "Evidencias de producción textil en un poblado de la Edad del Bronce: revisión del conjunto de pesas de telar del Castell d'Almizra (Camp de Mirra, Alicante)". *Recerques del Museu d'Alcoi*, 27: 49-62.
- BATE, L. F. (1984). "Hipótesis sobre la sociedad clasista inicial". *Boletín de Antropología Americana*, 9: 47-87.
- BATE, L. F. (1998): *El proceso de investigación en arqueología*. Ed. Crítica. Barcelona.
- BELMONTE, D. (2004): "Un conjunto cerámico del Bronce tardío e inicios del Bronce Final del yacimiento de Tabayà (Aspe, Alicante). Excavaciones arqueológicas de 1987 a 1991. Corte estratigráfico II". En L. HERNÁNDEZ y M. S. HERNÁNDEZ (ed.), *La Edad del Bronce en tierras valencianas y zonas limítrofes*, Villena, 2002: 333-345. Instituto Juan Gil-Albert. Alicante.
- BELMONTE, D. y LÓPEZ, J. A. (2006): "Productos, desechos y áreas de actividad en la Illeta dels Banyets de El Campello". En J. A. SOLER DÍAZ (ed.), *La ocupación prehistórica de la Illeta dels Banyets (El Campello, Alicante)*: 173-210. MARQ. Alicante.
- BENÍTEZ DE LUGO, L.; SCHUHMACHER, T. X.; PALOMARES ZUMAJO, N.; ÁLVAREZ GARCÍA, H. J.; MATA TRUJILLO, E.; MORALEDA SIERRA, J.; MENCHÉN HERREROS, G. y SALAZAR-GARCÍA, D. C. (2015): "Marfil para los muertos en la Cultura de las Motillas. Los botones de Castillejo del Bonete (Terrinches, Ciudad Real)". *Madrid Mitteilungen*, 56: 40-61.
- BENITO, M. (2006): "Fauna y hábitat de la Edad del Bronce de la "Illeta dels Banyets", El Campello, Alicante". En J. A. SOLER DÍAZ (ed.), *La ocupación prehistórica de la Illeta dels Banyets (El Campello, Alicante)*: 239-266. MARQ. Alicante.
- BENITO, M. (2014): "La fauna argárica de Cabezo Pardo". En J.A. LÓPEZ PADILLA (coord.), *Cabezo Pardo (San Isidro/Granja de Rocamora, Alicante). Excavaciones arqueológicas en el yacimiento de la Edad del Bronce*: 260-288. MARQ. Alicante.
- BERNABEU, J. (1984): *El vaso campaniforme en el País Valenciano*. Diputación de Valencia. Valencia.
- BOESSNECK J.; MULLER M. y TEICHERT M. (1964): "Osteologische Unterscheidungsmerkmale zwischen Shaff (*Ovis aries L.*) und Ziege (*Capra hircus L.*)". *Kuhn Archiv* 78: 5-129.
- BOESSNECK, J. (1973): "Tierknochen von westphönizischen und phönizisch beeinflussten Ansiedlungen im Südspanischen Küstengebiet", *Studien über frühe Tierknochenfunde von der Iberischen Halbinsel* 4. Munich.
- BOESSNECK, J. (1980): "Diferencias osteológicas entre las ovejas (*Ovis aries Linne*) y cabras (*Capra hircus Linne*)". En D. BROTHWELL y E. HIGGS (ed.), *Ciencia en Arqueología*: 338-366. Fondo de Cultura Económica. México.
- BOX, M. (1987): *Humedales y áreas lacustres en la provincia de Alicante*. Alicante.
- BRANDHERM, D. (2011): "Use-wear on Bronze Age halberds: the case of Iberia". En M. UCKELMANN, M. y M. MÖDLINGER (ed.), *Bronze Age Warfare: Manufacture and Use of Weaponry*: 23-38. Oxford.
- BRANDHERM, D.; MAASS, A.; MÜLLER-KISSING, M. y DIZ, E. (2014): "Prospecciones arqueomineras en la sierra de Orihuela". En J. A. LÓPEZ PADILLA (coord.), *Orihuela. Arqueología y Museos. Museos municipales en el MARQ*: 114. 125. Alicante.
- BUIKSTRA, J. E.; HOSHOWER, L. y RIHUETE, C. (1999): "Los enterramientos humanos en los sondeos de Gatas". En P. V. CASTRO, R. CHAPMAN, S. GILI, V. LULL, R.

- MICÓ, C. RIHUETE, R. RISCH y M. E. SANAHUJA (ed.), *Proyecto Gatas. 2 La dinámica arqueológica de la ocupación prehistórica*: 388-393. Sevilla.
- BURILLO, F. (1996): "Prospección arqueológica y geoarqueología". *Arqueología Espacial*, 15: 67-81.
- BURILLO, F. y LÓPEZ ROMERO, J. (2005/06): "Una propuesta cuantitativa de descripción de los asentamientos para un sistema de información geoarqueológica". *Kalathos*, 24-25: 69-84.
- BURILLO, F. y PEÑA, J. L. (1984): "Modificaciones por factores geomorfológicos en el tamaño y ubicación de los asentamientos primitivos". *Arqueología Espacial*, 1: 91-105.
- BURJACHS, F. (2009): "Paleoambiente del Tardiglacial al sud dels Pirineus vist a través de la Palinologia". En O. MERCADAL (coord.), *Els Pirineus i les àrees circumdants durant el Tardiglacial. Mutacions i filiacions tecnoculturals, evolució paleoambiental (16.000-10.000 BP)*: 151-162. Museu Cerdà. Puigcerdà.
- BURJACHS, F., GIRALT, S., ROCA, J. R., SERET, G. y JULIÀ R. (1997): "Palinología holocénica y desertización en el Mediterráneo Occidental". En J. J. IBAÑEZ, B. L. VALERO y C. MACHADO (ed.), *El paisaje mediterráneo a través del espacio y del tiempo. Implicaciones en la desertificación*: 379-394. Geoforma. Logroño.
- BURJACHS, F. y RIERA, S. (1996): "Canvis vegetals i climàtics durant el neolític a la façana mediterrània ibèrica". *Rubricatum*, 1: 21-27
- BURNS, C. L. (1901): "A Monograph on Ivory Carving". *Journal of Indian Art and Industry* vol. IX n. 75. July.
- BUXÓ, R. (1997): *Arqueología de las plantas*. Crítica. Barcelona.
- CABEZAS, R. (2015): *El Cabezo de la Escoba: revisión de un asentamiento de la Edad del Bronce en el corredor del Vinalopó*. Fundación municipal "José María Soler". Villena.
- CÁMARA, J. A. (2001): *El ritual funerario en la Prehistoria Reciente en el Sur de la Península Ibérica*. Oxford.
- CÁMARA, J. A.; CONTRERAS, F.; LIZCANO, R.; PÉREZ BAREAS, C.; SALAS, J. E. y SPANEDDA, L. (2007): "Patrón de asentamiento y control de los recursos en el valle del Rumblar durante la Prehistoria Reciente". En J. MORÍN, D. URBINA y N. F. BICHO (ed.), *As Idades do Bronze e do Ferro na Península Ibérica: Actas IV Congresso de Arqueologia Peninsular (Faro, 2004)*, 9: 273-287. Promontoria Monográfica. Faro.
- CÁMARA, J. A. y MOLINA, F. (2011): "Jerarquización social en el mundo Argárico (2000-1300 aC)". *Quaderns de prehistòria i arqueologia de Castelló*, 29: 77-104.
- CAMPS, G. (1960): "Les traces d'un âge du bronze en Afrique du Nord" *Revue Africaine*, 104 (1-2): 31-55. Alger.
- CARRIÓN, Y. (2005): *La vegetación mediterránea y atlántica de la Península Ibérica. Nuevas secuencias antracológicas*. Serie de Trabajos Varios del SIP, 104. Valencia.
- CARRIÓN, Y. (2014): "Cabezo Pardo. La vegetación leñosa y su explotación en el asentamiento argárico". En J. A. LÓPEZ (coord.), *Cabezo Pardo (San Isidro/Granja de Rocamora, Alicante)*. Excavaciones arqueológicas en el yacimiento de la Edad del Bronce: 307-314. MARQ. Alicante.
- CARRIÓN MÉNDEZ, F. (2000): "La piedra trabajada de Peñalosa". En F. CONTRERAS CORTÉS (coord.), *Proyecto Peñalosa. Análisis histórico de las comunidades de la Edad del Bronce del piedemonte meridional de Sierra Morena y depresión Linares-Bailén*. 141-158. Consejería de Cultura. Junta de Andalucía. Sevilla.
- CARRIÓN, F.; ALONSO, J. M.; RULL, E.; CASTILLA, J.; CEPRIÁN, B.; MARTÍNEZ, J. L.; HARO, M. y MANZANO, A. (1993): "Los recursos abióticos y los sistemas de aprovisionamiento de rocas por las comunidades prehistóricas del SE de la Península Ibérica durante la Prehistoria reciente". *Investigaciones arqueológicas en Andalucía, Proyectos 1985-1992*: 295-309. Sevilla.
- CASTAÑO, J. (2001): *Els germans Aurelià i Pere Ibarra: cent anys en la vida cultural d'Elx (1834-1934)*. Publicacions Universitat d'Alacant. Alacant.
- CASTRO, Z. (1978): "Piezas discoidales en yacimientos del NE de Catalunya". *Cypsela*, 2: 173-196.
- CASTRO, P. V.; LULL, V. y MICÓ, R. (1996): *Cronología de la Prehistoria Reciente de la Península Ibérica Ibérica y Baleares (c. 2800-900 cal ANE)*. Archaeopress. Oxford.
- CHABAL, L. (1988): "Pourquoi et comment prélever les charbons de bois pour la période antique: les méthodes utilisées sur le site de Lattes (Hérault)". *Lattara*, 1: 187-222.
- CHABAL, L. (1991): "L'homme et l'évolution de la végétation méditerranéenne, des âges de métaux à la période romaine: Recherches anthracologiques théoriques, appliquées principalement à des sites du Bas Languedoc". *Thèse Physiologie et Biologie des Organismes et des Populations*. U.S.T.L. Montpellier.
- CHABAL, L. (1997): *Forêts et sociétés en Languedoc (Néolithique final, Antiquité tardive)*. L'antracologie, méthode et paléoécologie. Éditions de la Maison des Sciences de l'Homme. Paris.
- CHABAL, L.; FABRE, L.; TERRAL J.-F. y THÉRY-PARISOT, I. (1999): « La Anthracologie ». En A. FERDIÈRE (dir.), *La Botanique*: 43-104. Errance. Paris.
- CLAPHAM, A. J.; JONES, M. K.; REED, J. y TENAS, M. (1999): "Análisis carpológico del Proyecto Gatas". En P. V. CASTRO, P.; R. CHAPMAN; S. GILI; V. LULL; R. MICÓ; C. RIHUETE; R. RISCH y M. E. SANAHUJA (ed.), *Proyecto Gatas 2. La dinámica arqueológica de la ocupación prehistórica*: 311-319. Sevilla.
- CLEMENTE, I.; GIBAJA, J. F. y VILA, A. (1999): "Análisis funcional de la industria lítica tallada procedente de los sondeos de Gatas". En P. V. CASTRO; R. CHAPMAN; S. GILI; V. LULL; R. MICÓ; C. RIHUETE; R. RISCH y M. E. SANAHUJA (ed.), *Proyecto Gatas 2. La dinámica arqueológica de la ocupación prehistórica*: 341-346. Sevilla.
- CLOQUELL, B. y AGUILAR, M. (1996): "Herida por espada en un niño argárico". *Revista de Arqueología*, 184: 10-15. Madrid.
- COLOMINAS, J. (1932): "La necrópolis argárica de Callosa (provincia Alacant)". *Anuari del Institut d'Estudis Catalans*, VII: 61. Barcelona.
- COLOMINAS, J. (1936): "La necrópolis de "Las Laderas del Castillo" (Callosa de Segura, provincia d'Alacant)". *Anuari del Institut d'Estudis Catalans*, VIII: 33-39. Barcelona.

- CONTRERAS, F. (ed.) (2000): *Proyecto Peñalosa. Análisis histórico de las comunidades de la Edad del Bronce del piedemonte meridional de Sierra Morena y depresión Linares-Bailén*. Junta de Andalucía. Sevilla.
- CONTRERAS, F. (2009): “Los grupos argáricos de la Alta Andalucía: patrones de asentamiento y urbanismo. El poblado de Peñalosa (Baños de la Encina, Jaén)”. *AnMurcia* 25-26: 49-76.
- CONTRERAS, F. y CÁMARA, J. A. (2000): “Los elementos de arcilla”. En F. CONTRERAS (coord.), *Proyecto Peñalosa. Análisis histórico de las comunidades de la Edad del Bronce del Piedemonte meridional de Sierra Morena y depresión Linares-Bailén*: 129-134. Sevilla.
- CONTRERAS, F. y CÁMARA, J. A. (2002): *La jerarquización en la Edad del Bronce del Alto Guadalquivir (España). El poblado de Peñalosa (Baños de la Encina, Jaén)*. British Archaeological Reports 1025. Archaeopress. Oxford.
- CONTRERAS, F.; CÁMARA, J. A.; ROBLEDO, B. y TRANCHO, G. (2000): “La Necrópolis”. En F. CONTRERAS, F. (coord.), *Proyecto Peñalosa. Análisis histórico de las comunidades de la Edad del Bronce del piedemonte meridional de sierra Morena y depresión Linares-Bailén*: 287-322. Sevilla.
- CONTRERAS CORTES, F.; NOCETE CALVO, F.; SÁNCHEZ RUIZ, M.; LIZCANO PRESTEL, R.; PÉREZ BAREAS, C.; CÁMARA SERRANO, J. A. y MOYA GARCÍA, S. (1993): “Análisis histórico de las comunidades de la Edad del Bronce de la Depresión Linares-Bailén y estribaciones meridionales de Sierra Morena”. En J. M. CAMPOS y F. NOCETE, (coord.), *Investigaciones Arqueológicas en Andalucía (1985-1992). Proyectos* (1993): 429-440. Huelva.
- CONTRERAS, F.; RODRÍGUEZ, M. O.; CÁMARA, J. A. y MORENO, A. (2000): *Hace 4000 años. Vida y muerte en dos poblados de la Alta Andalucía*. Consejería de Cultura. Junta de Andalucía. Sevilla.
- CONTRERAS, F.; SÁNCHEZ, M.; CÁMARA, J. A.; GÓMEZ, E.; LIZCANO, R.; MORENO, A.; MOYA, S.; NOCETE, F.; PÉREZ, C.; PREGIGUEIRO, R. y SÁNCHEZ, R. (1993): “Análisis histórico de las comunidades de la Edad del Bronce en la Depresión Linares-Bailén y estribaciones meridionales de Sierra Morena. Actuaciones en 1991”. *Anuario Arqueológico de Andalucía 1991*, II: 289-294.
- CORRALES, F.; YACUZZI, P.; TSUJI, A. y CRISCILLO, L. (2011): “La variabilidad en las estructuras de techos en la Puna jujeña. Materialidad, técnicas y hacer constructivo en Susques y Rinconada”, En J. TOMASI y C. RIVET (coord.), *Puna y arquitectura. Las formas locales de la construcción*: 87-99. CEDODAL - Centro de Documentación de Arte y Arquitectura Latinoamericana -. Buenos Aires.
- COUTU, A. N.; WHITELAW, G.; LE ROUX, P. y SEALY, J. (2016): “Earliest Evidence for the Ivory Trade in Southern Africa: Isotopic and ZooMS Analysis of Seventh-Tenth Century AD Ivory from KwaZulu-Natal”. *African Archaeological Review*, 33 (4): 411-435.
- CUADRADO, E. (1945): “La Almoloya, nuevo poblado de la cultura de El Argar”. *Anales de la Universidad de Murcia, Letras*, 3: 355-382.
- CUADRADO, E. (1950): “Útiles y armas de El Argar. Ensayo de tipología”. *Congreso de Arqueología del Sudeste Español*, I: 103-116. Cartagena.
- CUERVO, A. (2008): *Introducción a la administración de empresas*. (6ª edición). Madrid.
- DAICH, L. y PALACIOS, T. (2011): “El guayado: aprendizajes desde el trabajo de campo en Susques y Rinconada”, En J. TOMASI y C. RIVET (coord.), *Puna y arquitectura. Las formas locales de la construcción*: 101-112. CEDODAL-Centro de Documentación de Arte y Arquitectura Latinoamericana. Buenos Aires.
- DE HOZ, J.; MALDONADO RAMOS, L. y VELA COSSÍO, F. (2003): *Diccionario de construcción tradicional: tierra*. Nerea. San Sebastián.
- DE MIGUEL, M.ª P. (2003): “Aspectos antropológicos y paleopatológicos de las inhumaciones prehistóricas del Tabayá (Aspe, Alicante)”. *Actas del VI Congreso Nacional de Paleopatología*: 263-278. Madrid.
- DE MIGUEL, M.ª P. (2014): “Una inhumación perinatal argárica en Alicante. La tumba 3 de Cabezo Pardo”. En J.A. LÓPEZ PADILLA (coord.), *Cabezo Pardo (San Isidro/Granja de Rocamora, Alicante). Excavaciones arqueológicas en el yacimiento de la Edad del Bronce*: 231-240. MARQ. Alicante.
- DE PEDRO, M. J. (1985): “La industria lítica de la Mola d’Agres (Agres, Alacant)”. *Saguntum*, 19: 85-106.
- DE PEDRO, M. J. (1998): *La Lloma de Betxí (Paterna, Valencia). Un poblado de la Edad del Bronce*. Serie de Trabajos Varios del SIP, 94. Valencia.
- DE PEDRO, M. J.; RIPOLLÉS, E. y FORTEA, L. (2015): “Els espais domèstics i les activitats quotidianes. Bases econòmiques i producció de béns”. En M. J. DE PEDRO (coord.), *Viure vora el Turia fa 4000 anys. La Lloma de Betxí*. Museu de Prehistòria de València.
- DELGADO-RAACK, S. (2009): *Prácticas económicas y gestión social de recursos (macro)líticos en la prehistoria reciente (III-I milenios a C) del Mediterráneo occidental*. Tesis doctoral, Universidad Autónoma de Barcelona. <https://ddd.uab.cat/record/36973>
- DELGADO-RAACK, S. (2013a): *Tecnología y distribución espacial del material macrolítico del Cerro de la Virgen de Orce (Granada). Campañas 1963-1970: una aproximación paleoeconómica*. Archaeopress. Oxford.
- DELGADO-RAACK, S. (2013b): “Economía de un poblado del Bronce Tardío lorquino: el material macrolítico de Murviedro”. *Alberca*, 11: 5-28.
- DELGADO-RAACK, S.; LULL, V.; MARTIN, K.; MICÓ, R.; RIHUETE, C. y RISCH, R. (2014): “The Silversmith’s Workshop of Tira Del Lienzo (Totana, Murcia) In The Context of Iberian Bronze Age Metallurgy”. En H. MELLER, R. RISCH y E. PERNICKA (ed.), *Metalle der Macht – Frühes Gold und Silber. Metals of Power – Early Gold and Silver: 577-591*. Halle.
- DELGADO-RAACK, S. y RISCH, R. (2008): “Lithic perspectives on metallurgy: an example from Copper and Bronze Age south-east Iberia”. En L. LONGO y N. SKAKUN (ed.), *“Prehistoric Technology” 40 years later: Functional Studies and the Russian Legacy. Proceedings of the International Congress, Verona (20th-23rd April 2005)*: 235-251. Oxford.
- DELGADO-RAACK, S.; LULL SANTIAGO, V.; MICÓ PÉREZ, R.; MARTIN, K.; RIHUETE HERRADA, C. y RISCH, R. (2015): “Espacios de forja en El Argar. El edificio central de Tira del Lienzo (Totana, Murcia)”, *MARQ. Arqueología y museos*, 6: 45-64.

- DELGADO-RAACK, S.; LULL SANTIAGO, V.; MICÓ PÉREZ, R.; RIHUETE HERRADA, C. y RISCH, R. (2016): "The silversmith workshop of Tira del Tienzo (Totana, Murcia) in the context of the Iberian bronze age metallurgy". *Archaeometry*, 58 (5): 779-795.
- DÍAZ-POLANCO, H. (1977). *Teoría marxista de la economía campesina*. Juan Pablo editor. México.
- DIEZ, S.; MARCO, J. A.; MATARREDONA, E. y PADILLA, A. (2003): *Cartografía Básica Geomorfológica*. E 1: 100.000. Elx (14-18; 15-18). Alicante.
- DOAT, P.; HAYS, A.; HOUBEN, H.; MATUK, S. y VITOUX, F. (1979): *Construire en terre*. CRAterre-Éditions Alternatives. Paris.
- DOMÍNGUEZ, M. A., 2004: "Criterios de consolidación y conservación del yacimiento de La Vispesa (Tamarite de Litera, Huesca)". *Salduie*, 4: 363-382.
- DRIESCH, A. von den (1972): "Osteoarchäologische Untersuchungen auf der Iberischen Halbinsel", *Studien über frühe Tierknochenfunde von der Iberischen Halbinsel*, 3. Munich.
- DRIESCH A. von den (1976): *A guide to the measurement of animal bone from archaeological sites*. Peabody Museum Bulletin 1. Peabody Museum of Archaeology and Ethnology. Harvard.
- DRIESCH, A. von den y BOESSNECK, J. (1969): "Die Fauna des Cabezo Redondo bei Villena (Prov. Alicante)". *Studien über frühe Tierknochenfunde von der Iberischen Halbinsel*, 1: 45-106. Munich.
- DRIESCH, A. von den; BOESSNECK, J.; KOKABI, M. y SCHÄFFER, J. (1985): "Tierknochenfunde aus der bronzezeitlichen Höhensiedlung Fuente Álamo, Provinz Almería", *Studien über frühe Tierknochenfunde von der Iberischen Halbinsel*, 9: 1-75. Munich.
- ENGELS, F. (1986) [1884]: *El origen de la familia, la propiedad privada y el Estado*. Editorial de ciencias sociales. La Habana.
- EIROA, J. J. (2004): *La Edad del Bronce en Murcia*. Ed. Real Academia Alfonso X el Sabio. Murcia.
- EIROA, J. J. (2006): "Aportación al estudio del Patrimonio Arqueológico de Lorca y su comarca: los yacimientos prehistóricos, del Paleolítico a la Edad del Bronce". *Estudios sobre Lorca y su comarca*: 101-140.
- FLETCHER, D. (1953): "Avances y problemas de la prehistoria valenciana en los últimos veinticinco años". *Anales del Centro de cultura Valenciana. Discurso de apertura. Curso 1952-1953*: 8-36. Valencia.
- FEINMAN, G. M. (2011): "Size, Complexity, and Organizational Variation: A Comparative Approach". *Cross-Cultural Research*, 45: 37-58.
- FECHTER, R. y FALKNER, G. (1993): *Moluscos*. Barcelona.
- FERNÁNDEZ-MIRANDA, M.; FERNÁNDEZ-POSSE, M. D. y MARTÍN, C. (1990). "Un área doméstica de la Edad del Bronce en el poblado de «El Acequión»". *Archivo de Prehistoria Levantina*, XX: 351-362. Valencia.
- FIGUERAS, F. (1950): "La Isleta del Campello del litoral de Alicante. Un yacimiento síntesis de las antiguas culturas del Mediterráneo". *Archivo Español de Arqueología*, XXIII: 13-37.
- FRIESCH, K. (1987): "Die Tierknochenfunde von Cerro de la Encina bei Monachil, Provinz Granada", *Studien über frühe Tierknochenfunde von der Iberischen Halbinsel*, 11. Munich.
- FURGÚS, J. (1937): *Col·lecció de treball del P. J. Furgús sobre Prehistòrica Valenciana*. Serie de Trabajos Varios del S.I.P., 5. Valencia.
- GÁNDARA, M. (2013): "La divulgación de la arqueología: una aproximación desde el marxismo al problema de la "puesta en valor". *Boletín de Antropología Americana*, 47: 203-228.
- GARCÍA ATIÉNZAR, G. (2014): "El asentamiento de Galanet y el poblamiento neolítico en el Bajo Vinalopó". En F. J. JOVER MAESTRE, P. TORREGROSA GIMÉNEZ y G. GARCÍA ATIÉNZAR (ed.), *El Neolítico en el Bajo Vinalopó (Alicante, España)*: 243-251. BAR International Series 2646. Archaeopress. Oxford.
- GARCÍA ATIÉNZAR, G. (2016): "El Peñón de la Zorra (Villena, Alicante) y la caracterización del Campaniforme (2400-2100 cal AC) en el Alto Vinalopó". En: J. JUAN CABANILLES (coord.), *Del neolític a l'edat del bronze en el Mediterrani occidental. Estudis en homenatge a Bernat Martí Oliver*: 365-377. Serie de Trabajos Varios, 119. Servicio de Investigación Prehistórica del Museo de Prehistoria de Valencia. Valencia.
- GARCÍA BORJA, P.; CARRIÓN, Y.; COLLADO, I.; MONTERO, I.; MUÑOZ, M., PÉREZ, G.; ROLDÁN, C.; ROMÁN, D.; TORMO, C.; VERDASCO, C. y VIVES-FERRÁNDIZ, J. (2010): "Campaña de excavación arqueológica de urgencia en Caramoro II (Elx, Alacant)". *MARQ. Arqueología y Museos*, 4: 37-66.
- GARCÍA BORJA, P.; VERDASCO, C.; MUÑOZ, M., CARRIÓN, Y.; PÉREZ, G.; TORMO, C. y TRELIS, J. (2007): "Materiales arqueológicos del Bronce final aparecidos junto al Barranco del Botx (Crevillent, Alacant)". *Recerques del Museu d'Alcoi*, 16: 89-112.
- GARCÍA ESTEBAN, L.; DE PALACIOS, P.; GUINDEO, A.; GARCÍA, L. Y.; LÁZARO, I.; GONZÁLEZ, L.; RODRÍGUEZ, Y.; FERNÁNDEZ, F.; BOBADILLA, I. y CAMOCHO, A. (2002) *Anatomía e identificación de maderas de coníferas a nivel de especie*. Fundación Conde del Valle de Salazar. Ediciones Mundi-Prensa. Madrid.
- GARCÍA GANDÍA, J. R. (2004): "Contribución al conocimiento de la Edad del Bronce en el Vinalopó Medio (Alicante): prospección de los términos municipales de Aspe y Hondón de las Nieves". En L. HERNÁNDEZ ALCARAZ y M. S. HERNÁNDEZ PÉREZ, M. S. (ed.), *La Edad del Bronce en tierras Valencianas y zonas limítrofes* (Villena, 2002): 325-332. Instituto Alicantino de Cultura Juan Gil-Albert. Alicante.
- GARCÍA LÓPEZ, M. M. (1992): *La Bastida de Totana: estudio de materiales arqueológicos inéditos*. Murcia.
- GARCÍA MARTÍNEZ, M. S.; MEDINA RUIZ, A. J. y GALLEGO CAMBRONERO, D. (2011): "Leña y madera de construcción en el poblado argárico de Barranco de la Viuda (Lorca, Murcia)", *Zephyrus* LXVII: 129-143.
- GARCÍA SANJUÁN, L. (2005): *Introducción al reconocimiento y análisis arqueológico del territorio*. Ariel. Barcelona.
- GARCÍA SANJUÁN L.; LUCIÁÑEZ TRIVIÑO, M.; SCHUHMACHER, T. X. y WHEATLEY, D. (2013): "Ivory Craftsmanship, Trade and Social Significance in the Southern Iberian Copper Age: The Evidence from the PP4-Montelirio Sector of Valencina de la Concepción (Seville, Spain)" *European Journal of Archaeology*, 16.4: 610-635.

- GARRIDO, R. (1999): *El fenómeno campaniforme en la Meseta: análisis de su contexto social, económico y ritual*. Tesis doctoral de la Universidad Complutense de Madrid, Facultad de Geografía e Historia, Departamento de Prehistoria, leída el 29 de junio de 1999. <http://eprints.ucm.es/2512/>
- GARRIDO, R. (2007): “El fenómeno campaniforme: un siglo de debates sobre un enigma sin resolver”. En C. CACHO; R. MAICAS; M. I. MARTÍNEZ y J. A. MARTOS (coord.), *Acercándonos al pasado: Prehistoria en 4 actos*. Museo Arqueológico Nacional. Madrid.
- GHISOTTI, F. y MELONE, G. (1975): “Catalogo illustrato delle conchiglie marine del Mediterraneo”. *Conchiglie*, N. M. D. V. M. I., 11-12: 147-208.
- GIBAJA BAO, J. F. (1999): “Análisis del registro lítico de “El Recuenco (Cervera del Llano, Cuenca)”. *Archivo de Prehistoria Levantina*, XXIII: 197-208.
- GIBAJA, J. F. (2002): “Análisis funcional del registro lítico de Fuente Álamo (Almería)”. En R. RISCH (ed.), *Recursos naturales, medios de producción y explotación social. Un análisis económico de la industria lítica de Fuente Álamo (Almería), 2250-1400 ANE*: 163-177. Iberia archaeologica, 3: 163-177. Ph. von Zabern. Maguncia.
- GIBAJA, J. F. (2003): “Hoces líticas argáricas del Sudeste peninsular”. *Revista Atlántico Mediterránea de Prehistoria y Arqueología Social*, 6: 115-136.
- GIBAJA, J. F. (2004): “Estudio traceológico de las hoces argáricas del asentamiento de Fuente Álamo (Almería)”. *La Edad del Bronce en las tierras valencianas y zonas limítrofes*, (Villena, 2002): 487-492. Alicante.
- GILMAN, A. (1976): “Bronze Age dynamics in southeast Spain”. *Dialectical Anthropology*, 1: 307-319.
- GIRALT, S.; BURJACHS, F.; ROCA, J. R. y JULIÀ, R. (1999): “Late Glacial to Early Holocene environmental adjustment in the Mediterranean semi-arid zone of the Salines playalake (Alacant, Spain)”. *Journal of Palaeolimnology*, 21: 449-460.
- GIL-MASCARELL, M. (1982): “El poblado de la Mola d'Agres. Dos cortes estratigráficos”. *Sagvntvm-PLAV*, 16: 75-91. Valencia.
- GIL-MASCARELL, M. (1983): “El poblado de la Edad del Bronce de la Mola d'Agres (Agres, Alicante)”. *XVI Congreso Nacional de Arqueología*: 259-269. Zaragoza.
- GIMÉNEZ, P.; CANALES, G.; MARCO, J. A.; PADILLA, A. y SÁNCHEZ, A. (2014): “Cartografía histórica y cambio paisajístico en el entorno de los Cabezos de Albaterra (siglos XVII-XXI)”. En J. A. LÓPEZ PADILLA (coord.), *Cabezo Pardo (San Isidro-Granja de Rocamora, Alicante): excavaciones arqueológicas en el yacimiento de la Edad del Bronce*: 42-52. MARQ. Alicante.
- GÓMEZ, S. y ROMERA, A. (2014): “Estudio antropológico de los restos óseos humanos de la tumba 1 de Cabezo Pardo”. En J. A. LÓPEZ PADILLA (coord.), *Cabezo Pardo (San Isidro/Granja de Rocamora, Alicante). Excavaciones arqueológicas en el yacimiento de la Edad del Bronce*: 226-230. MARQ. Alicante.
- GÓMEZ, M.; DÍEZ, A.; VERDASCO, C.; GARCÍA, P.; McCLURE, S.; LÓPEZ, M. D.; GARCÍA, O.; OROZCO, T.; PASCUAL, J. L.; CARRIÓN, Y. y PÉREZ, G. (2008): “El yacimiento de Colata (Montaverner, Valencia) y los “poblados de silos” del IV milenio en las comarcas centro-meridionales del País Valenciano”. *Recerques del Museu d'Alcoi*, 13: 53-128.
- GONZÁLEZ PRATS, A. (1986a): “La Peña Negra V. Excavaciones en el poblado del Bronce Antiguo y en el recinto fortificado ibérico. Campaña de 1982”. *Noticiero Arqueológico Hispánico*, 27: 145-263.
- GONZÁLEZ PRATS, A. (1986b): “Pic de Les Moreres”, en *Arqueología en Alicante 1976-1986*: 125. Instituto de Estudios Juan Gil-Albert, Diputación de Alicante.
- GONZÁLEZ PRATS, A.; RAMOS FERNÁNDEZ, R. y RUÍZ, E. (1990): “Caramoro II (Elx, Baix Vinalopó)”. *Excavaciones Arqueológicas de salvament a la Comunitat Valenciana*, 1984-1988, II: 65-66. Valencia.
- GONZÁLEZ PRATS, A. y RUIZ, E. (1992): “Un poblado fortificado del Bronce Final en el Bajo Vinalopó”. En J. JUAN CABANILLES (coord.), *Estudios de arqueología ibérica y romana. Homenaje a Enrique Pla Ballester*: 17-27. Serie de Trabajos Varios del SIP, 89. Valencia.
- GONZÁLEZ PRATS, A. y RUIZ, E. (1995): “Urbanismo defensivo de la Edad del Bronce en el Bajo Vinalopó. La fortificación argárica de Caramoro I (Elche, Alicante)”. *Estudios de Vida Urbana*: 85-105. Murcia, Real Academia Alfonso X El Sabio.
- GONZÁLEZ SIMANCAS, M. (2010): *Catálogo Monumental y Artístico de la Provincia de Alicante. 1907-1908*. Instituto Alicantino de Cultura Juan Gil-Albert. Alicante.
- GÓMEZ PUCHE, M.; DIEZ, A.; VERDASCO, C.; GARCÍA, P.; McCLURE, S.; LÓPEZ, M. D.; GARCÍA PUCHOL, O.; OROZCO, T.; PASCUAL, J. L.; CARRIÓN, Y. y PÉREZ, G. (2004): “El yacimiento de Colata (Montaverner, Valencia) y los “poblados de silos” del IV milenio en las comarcas centro-meridionales del País Valenciano”. *Recerques del Museu d'Alcoi*, 13: 53-128.
- GRANT, A. (1975): “The animal bones”. En CUNLIFFE, B. (ed.), *Excavations at Port hester Castle I*. Reports of the research committee, Society of Antiquaries of London, 32: 437-450.
- GRANT, A. (1982): “The use of tooth wear as a guide to the age of domestic ungulates”. En R. WILSON, C. GRIGSON y S. PAYNE (ed.), *Ageing and Sexing Animal Bones from Archaeological Sites*, British Series vol. 109: 91-108. Oxford.
- GRAU, E. (1998): “Antracoanálisis de los restos de madera carbonizada del yacimiento”. En M. J. DE PEDRO MICHÓ, *La Lloma de Betxí, (Paterna, Valencia). Un poblado de la Edad del Bronce*. Serie de Trabajos Varios del SIP, 94. Valencia.
- GRUPO ILICITANO DE ESTUDIOS ARQUEOLÓGICOS (1987): “Cerámica azul y de reflejo dorado en Elche: Conjunto de San José, Historia Medieval. *Anales de la Universidad de Alicante*, 6: 387-406.
- GUERRERO, L. F. (2007): “Arquitectura en tierra. Hacia la recuperación de una cultura constructiva”. *Apuntes* 2, 2: 182-201.
- GUERRERO, L. F. (2018): “Identificación y valoración del patrimonio precolombino construido con tierra modelada”. *Anales del Instituto de Arte Americano e Investigaciones Estéticas “Mario J. Buschiazso”*, 48, 1: 125-141.

- GUILAINE, J. (1963): "Les boutons perforés en V du Chalcolithique pyrénéen". *Bulletin de la Société Préhistorique Française*, t. LX: 818-827.
- GUHA, R. y GADGIL, M. (1993): "Los hábitats en la historia de la humanidad". En M. GONZÁLEZ DE MOLINA y M. MARTÍNEZ ALIER (ed.), *Historia y ecología*, Ayer, 1:, 49-110. Barcelona. Marcial Pons/Asociación de Historia contemporánea.
- GUILLAUD, H.; DE CHAZELLES, C. A. y KLEIN, A. (ed.) (2007): *Les constructions en terre massive: pisé et bauge. Deuxièmes échanges transdisciplinaires sur les constructions en terre crue, Actes de la table ronde de Villefontaine (Isère), 28-29 mai 2005*. Éditions de l'Esperou. Montpellier.
- GUSI, F. y OLÀRIA, C. (2014): *Un asentamiento fortificado del Bronce medio y Bronce final en el litoral mediterráneo: Orpesa la Vella (Orpesa del Mar, Castellón, España)*. Monografías de Prehistòria i Arqueologia Castellonenques 10. Servei d'Investigacions Arqueològiques i Prehistòriques. Castellón de la Plana.
- HABERMEHL, K. H. (1985): *Altersbestimmung bei Wild- und Pelztieren*. Hamburg.
- HALSTEAD, P.; COLLINS, P. e ISAAKIDOU, V. (2002): "Sorting the sheep from the goats: morphological distinction between the mandibles and mandibular teeth of adult *Ovis* and *Capra*". *Journal of Archaeological Science*, 29: 545-553.
- HARRISON, R. J. y GILMAN, A. (1977): "Trade in the second and third millennia BC between the Maghreb and Iberia". En V. MARKOTIC (ed.), *Ancient Europe and the Mediterranean*: 89-104. Warminster, Aris and Phillips.
- HATHER, J. G. (2000): *The identification of the Northern European woods. A guide for archaeologists and conservators*. Londres. Archetype Publications.
- HELFMAN G. S.; COLLETTE B. B. y FACEY D. E. (1997): *The Diversity of Fishes*. Blackwell. Malden.
- HELMER, D. (2000): "Discrimination des genres *Ovis* et *Capra* à l'aide des prémolaires inférieures 3 et 4 et interprétation des âges d'abattages: l'exemple de Dikili Tash (Grèce)". *Anthropozoologica*, 31: 29-38.
- HERNÁNDEZ, M. S. (1985): "La Edad del Bronce en el País Valenciano. Panorama y perspectivas". *Arqueología del País Valenciano: panorama y perspectivas*: 101-119. Anejo de la revista Lucentum. Alicante.
- HERNÁNDEZ, M. S. (1986): "La Cultura de El Argar en Alicante. Relaciones temporales y espaciales con el mundo del Bronce Valenciano". *Homenaje a Luís Siret (1934-1984)*: 341-350. Sevilla.
- HERNÁNDEZ, M. S. (1990): "Un enterramiento argárico en Alicante". *Homenaje a Jerónimo Molina*: 87-94. Murcia.
- HERNÁNDEZ, M. S. (1994): "La Horna (Aspe, Alicante). Un yacimiento de la Edad del Bronce en el Medio Vinalopó". *Archivo de Prehistoria Valenciana*, XXI: 83-116.
- HERNÁNDEZ, M. S. (2009): "Entre el Medio y Bajo Vinalopó. Excavaciones arqueológicas en el Tabayá (Aspe, Alicante) 1987-1991". En M. S. HERNÁNDEZ, J. A. SOLER y J. A. LÓPEZ (ed.), *En los confines del Argar. Una cultura de la Edad del Bronce en Alicante*: 160-169. MARQ. Alicante.
- HERNÁNDEZ, M. S. (2012): "El Cabezo Redondo (Villena, Alicante) y el Bronce Tardío en las tierras meridionales valencianas". En J. A. RODRÍGUEZ y J. FERNÁNDEZ, (coord.), *Cogotas I: una cultura de la Edad del Bronce en la Península Ibérica*: 111-146. Valladolid.
- HERNÁNDEZ, M. S.; JOVER, F. J. y LÓPEZ, J. A. (2013): "The social and political situation between 1750 and 1500 cal. B.C. in the central Spanish Mediterranean: an archaeological review". En H. MELLER, F. BERTEMES, H. R. BORK y R. RISCH (coord.), *1600 – Kultureller Umbruch im Schatten des Thera-Ausbruchs? / 1600 – Cultural change in the shadow of the Thera-Eruption?*: 303-314. Halle.
- HERNÁNDEZ, M. S. y LÓPEZ MIRA, J. A. (1992): "Bronce Final en el Medio Vinalopó. A propósito de dos conjuntos cerámicos del Tabaià (Aspe, Alicante)". En J. JUAN CABANILLES (coord.), *Estudios de arqueología ibérica y romana. Homenaje a Enrique Pla Ballester*: 1-15. Trabajos Varios del S.I.P, 89. Valencia.
- HERNÁNDEZ, M. S. y LÓPEZ, J. A. (2010): "La muerte en el argar alicantino. El Tabaià como paradigma". En B. SOLER y A. PÉREZ, A. (coord.), *Restos de vida, de muerte: la muerte en la Prehistoria*: 221-228. Valencia.
- HERNÁNDEZ, M. S.; LÓPEZ, J. A. y JOVER, F. J. (2019): "Estratigrafía y radiocarbono: la tumba 1 y la cronología de la ocupación argárica del Tabayá (Aspe, Alicante)". *Spal*, 28,1: 35-55.
- HERNÁNDEZ, M. S.; SOLER, J. A. y LÓPEZ, J. A. (2009) (ed.): *En los confines del Argar. Una cultura de la Edad del Bronce en Alicante*. MARQ. Alicante.
- HERNÁNDEZ, M. S. y SIMÓN GARCÍA, J. L. (1993): "El II milenio A.C. en el Corredor de Almansa (Albacete). Panorama y perspectivas". En J. BLÁNQUEZ, R. SANZ y M. T. MUSAT (coord.), *Arqueología en Albacete. Patrimonio Histórico- Arqueología Castilla-La Mancha nº 6*: 35-56. Toledo.
- HILLSON, S. (2005): *Teeth*, Cambridge manuals in Archaeology, Cambridge University Press. Cambridge.
- HOPF, M. (1991): "Kulturpflanzenreste aus der Sammlung Siret in Brüssel". En H. SCHUBART y H. ULREICH (coord.), *Die Funde der Südostspanischen Bronzezeit aus der Sammlung Siret*: 397-493. Mainz.
- HOUBEN, H. y GUILLAUD, H., (1993): *Earth construction: a comprehensive guide*, Intermediate Technology Pubs. Dunsmore.
- IBARRA MANZONI, A. (1879 [1981]): *Illici, su situación y antigüedades*. Instituto de Estudios Alicantinos. Alicante.
- IBARRA y RUIZ, P. (1895): *Historia de Elche*. Alicante.
- IBARRA y RUIZ, P. (1926): *Elche: Materiales para su historia. Ensayo demostrativo de su antigüedad e importancia histórica (Contribución al estudio del arte español. Instrumentos de la Edad de Piedra, cerámica y monumentos de la Edad Antigua)*, Cuenca, Talleres tipográficos Ruiz de Lara. Se puede consultar en: http://www.elche.com/media/tinyimages/file/Pedro_Ibarra_Elche_materiales_para_su_historia_marca_agua_01.pdf
- IGME (1982): *Mapa geológico Nacional de España*. Escala 1/50:000. Hojas 892, Fortuna; 893, Elche; 894, Cabo de Santa Pola; 913, Orihuela; 914, Guardamar del Segura; 934, Murcia y 935, Torrevieja. Instituto Geológico y Minero. Madrid.

- JALLOT, L. (2015): "Construire En Terre". *Géoarchéologie-archéologie*. Séminaire de recherche et de formation doctorale, 6ème Séminaire sur l'habitat néolithique et 6ème Rencontre d'Archéologie préventive, Seconde table ronde sur les constructions en terre, Programme et Résumés (Montpellier, 23 et 25 Février 2015). Université Paul Valéry. Montpellier.
- JIMÉNEZ DE CISNEROS, D. (1910): "Excursión al Tabeyàn (Alicante)". *Boletín de la Real Sociedad Española de Historia Natural*, 10: 327-330.
- JIMÉNEZ DE CISNEROS, D. (1914): "Excursión de Novelda á Abanilla". *Boletín de la Real Sociedad Española de Historia Natural*, 14: 198-202.
- JODIN, A. (1957): "La ceramique campaniforme de Dar-Es-Soltan". *Bulletin de la Société Préhistorique Française*, 54: 44-48.
- JONES, E. L. (2006): "Prey choice, mass collecting, and the wild European Rabbit (*Oryctolagus cuniculus*)". *Journal of Anthropological Archaeology* 25, 3: 275-289.
- JOVER MAESTRE, F. J. (1997): *Caracterización de las sociedades del II milenio ANE en el Levante de la Península Ibérica: cultura, modos de trabajo, modo de vida y formación social*. Tesis doctoral, Universidad de Alicante. <http://rua.ua.es/dspace/handle/10045/6901> (consulta 20/04/2019).
- JOVER MAESTRE, F. J. (1998a): "La industria lítica". En M. J. DE PEDRO (coord.), *La Lloma de Betxí (Paterna, Valencia). Un poblado de la Edad del Bronce*. Serie de Trabajos Varios del SIP, 94: 217-222. Valencia.
- JOVER MAESTRE, F. J. (1998b): "Medios de producción líticos durante la Edad del Bronce en la Hoya de Alcoi (Alicante)". *Recerques del Museu d'Alcoi*, 7: 107-130.
- JOVER MAESTRE, F. J. (1998c): "Lithic Industry out of knapped flint from the Bronze age archeological site of La Horna (Aspe, Alicante, Spain)". En A. RAMOS MILLÁN y M.ª A. BUSTILLO (ed.), *Siliceous rocks and culture*: 723-736. Granada.
- JOVER MAESTRE, F. J. (1999a): *Una nueva lectura del "Bronce Valenciano"*. Universidad de Alicante.
- JOVER MAESTRE, F. J. (1999b): "Algunas consideraciones teóricas y heurísticas sobre la producción lítica en arqueología". *Boletín de Antropología Americana*, 34: 53-75.
- JOVER MAESTRE, F. J. (2006): "La ocupación prehistórica en el valle de Elda". En A. M. POVEDA NAVARRO y J. R. VALERO ESCANDELL (coord.), *Historia de Elda I*: 29-43. Ayuntamiento de Elda. Universidad de Alicante.
- JOVER MAESTRE, F. J. (2008): "Caracterización de los procesos de producción lítica durante la Edad del Bronce en el Levante de la península Ibérica". *Lvcentum*, XXVII: 7-32.
- JOVER MAESTRE, F. J. (2009): "La colección de instrumentos líticos de San Antón y Laderas del Castillo". En M. S. HERNÁNDEZ; J. A. SOLER y J. A. LÓPEZ (ed.), *En los confines del Argar. Una cultura de la Edad del Bronce en Alicante*: 110-123. Alicante.
- JOVER MAESTRE, F. J. (2013): "Las áreas de actividad y las unidades domésticas como unidades de observación de lo social: de las sociedades cazadoras-recolectoras a las agricultoras en el este de la península Ibérica". En S. GUTIÉRREZ e I. GRAU (ed.), *De la estructura doméstica al espacio social. Lecturas arqueológicas del uso social del espacio*: 13-38. Universidad de Alicante.
- JOVER MAESTRE, F. J. (2014): "Cabezo Pardo. El instrumental lítico del asentamiento argárico". En J. A. LÓPEZ PADILLA (coord.), *Cabezo Pardo (San Isidro-Granja de Rocamora, Alicante): excavaciones arqueológicas en el yacimiento de la Edad del Bronce*: 135-178. Museo Arqueológico de Alicante/MARQ. Alicante.
- JOVER MAESTRE, F. J.; GUILABERT, A. P.; LORRIO, A. J.; SEGURA, G. y TORREGROSA, P. (1997): "Agua, tierra y poblamiento en la prehistoria. El ejemplo del curso bajo del Vinalopó". *Agua y Territorio. I Congreso de Estudios del Vinalopó*: 123-138. Alicante.
- JOVER MAESTRE, F. J. y LÓPEZ, J. A. (1997): *Arqueología de la muerte. Prácticas funerarias en los límites de El Argar*. Universidad de Alicante. Alicante.
- JOVER MAESTRE, F. J. y LÓPEZ PADILLA, J. A. (1999): "Campesinado e Historia. Consideraciones sobre las comunidades agropecuarias de la Edad del Bronce en el Corredor del Vinalopó". *Archivo de Prehistoria Levantina*, XXIII: 233-257.
- JOVER MAESTRE, F. J. y LÓPEZ PADILLA, J. A. (2004): "Aportaciones al proceso histórico en la cuenca del Río Vinalopó". En L. HERNÁNDEZ ALCARAZ y M. S. HERNÁNDEZ PÉREZ (ed.), *La Edad del Bronce en tierras valencianas y zonas limítrofes*: 285-301. Villena.
- JOVER MAESTRE F. J. y LÓPEZ PADILLA, J. A. (2005): *Barranco Tuerto y el proceso histórico durante el II milenio BC en el corredor del Vinalopó*. Fundación Municipal "José María Soler". Villena.
- JOVER MAESTRE, F. J. y LÓPEZ PADILLA, J. A. (2009a): "Más allá de los confines de El Argar. Los inicios de la Edad del Bronce y la delimitación de las áreas culturales en el cuadrante sudoriental de la península Ibérica, 60 años después". En M.S. HERNÁNDEZ; J. A. SOLER y J. A. LÓPEZ (ed.), *En los confines del Argar. Una cultura de la Edad del Bronce en Alicante*: 268-291. Alicante.
- JOVER MAESTRE, F. J. y LÓPEZ PADILLA, J. A. (2009b): "La cerámica argárica de San Antón y Laderas del Castillo a partir de la colección Furgús". En M. S. HERNÁNDEZ; J. SOLER y J. A. LÓPEZ (ed.), *En los confines del Argar. Una cultura de la Edad del Bronce en Alicante*: 100-109. MARQ. Alicante.
- JOVER MAESTRE, F. J. y LÓPEZ PADILLA, J. A. (2011): "La observación en el estudio de la edad del bronce en tierras valencianas. Del ensalzamiento del "objeto" y la revolución radiocarbónica al necesario reencuentro con la estratigrafía". *Quaderns de prehistòria i arqueologia de Castelló*, 29: 209-229.
- JOVER MAESTRE, F. J. y LÓPEZ PADILLA, J. A. (2013): "La producción textil durante la Edad del Bronce en el cuadrante suroriental de la Península Ibérica: materias primas, instrumentos y procesos de trabajo". *Zephyrus*, LXXI: 149-171.
- JOVER MAESTRE, F. J.; LÓPEZ, J. A. y GARCÍA-DONATO, G. (2014): "Radiocarbono y estadística bayesiana: aportaciones a la cronología de la Edad del Bronce en el extremo oriental del Sudeste de la península Ibérica". *Sagvntvm*, 46: 41-69. <https://doi.org/10.7203/SA-GVNTVM.46.3479>
- JOVER MAESTRE, F. J.; LORRIO, A. y DÍAZ, M. A. (2016a): "El Bronce final en el levante de la península Ibérica: bases arqueológicas y periodización". *Complutum*, 27 (1): 81-108. <http://dx.doi.org/10.5209/CMPL.53218>

- JOVER MAESTRE, F. J. y LUJÁN, A. (2010): “Malacología y campesinado: el consumo de conchas marinas durante la Edad del Bronce en la fachada mediterránea de la Península Ibérica”. *Complutum*, 21: 101-122.
- JOVER MAESTRE, F. J.; MARTÍNEZ MONLEÓN, S.; ÁLVAREZ FORTES, A. M. y LÓPEZ PADILLA, J. A. (2015b): *Memoria definitiva 2015. Actuación arqueológica en el yacimiento de Caramoro I. (Elche, Alicante)*. Inédito.
- JOVER MAESTRE, F. J.; MARTÍNEZ MONLEÓN, S.; ÁLVAREZ FORTES, A. M. y LÓPEZ PADILLA, J. A. (2016b): *Informe preliminar 2016. Actuación arqueológica en el yacimiento de Caramoro I. (Elche, Alicante)*. Inédito.
- JOVER MAESTRE, F. J.; MARTÍNEZ MONLEÓN, S. y LÓPEZ PADILLA, J. A. (2018): “Sobre la estructura poblacional de las sociedades del sur del Bronce Valenciano”. *Zephyrus*, LXXXII: 93-117. <http://dx.doi.org/10.14201/zephyrus20188293117>
- JOVER MAESTRE, F. J.; MARTÍNEZ MONLEÓN, S.; DE MIGUEL IBÁÑEZ, M. P.; LÓPEZ PADILLA, J. A.; TORREGROSA GIMÉNEZ, P.; PASTOR QUILES, M. y BASSORIAL, R. (2018): “¿Violencia física o accidente? Nuevos datos sobre el enterramiento infantil de Caramoro I (Elche, Alicante, España)”. *Arqueología Iberoamericana*, 38: 25-31.
- JOVER MAESTRE, F. J.; PASTOR QUILES, M.; MARTÍNEZ MIRA, I.; VILAPLANA ORTEGO, E. (2016c): “El uso de la cal en la construcción durante la Prehistoria reciente en el Levante de la península ibérica: nuevas aportaciones para su identificación”. *Arqueología de la Arquitectura*, 13: 1-18.
- JOVER MAESTRE, F. J.; PASTOR QUILES, M.; BASSORIAL, R. E.; MARTÍNEZ MONLEÓN, S. y LÓPEZ PADILLA, J. A. (2019): “Secuencia de ocupación y desarrollo constructivo del asentamiento de Caramoro I (Elche, Alicante): aportaciones a la arquitectura argárica”. *Arqueología de la Arquitectura*, 16: e083. <https://doi.org/10.3989/arq.arqt.2019.005>
- JOVER MAESTRE, F. J. y SEGURA, G. (1992/93): “El asentamiento del Portitxol (Monforte del Cid, Alicante): contribución al estudio del Bronce Tardío en la cuenca del río Vinalopó”. *Alebus*, 2/3: 25-58.
- JOVER MAESTRE, F. J.; TORREGROSA, P. y GARCÍA, P. (2014): *El Neolítico en el Bajo Vinalopó (Alicante, España)*. BAR International Series 2646. Archaeopress, Oxford.
- JOVER MAESTRE, F. J.; RODRÍGUEZ, A. y TORREGROSA, P. (2019): “Dientes de hoz, hoces y Edad del Bronce: los resultados de un programa experimental”. *Complutum*, 30 (1): 131-154.
- JUAN CABANILLES, J. (1984): “El utillaje neolítico en sílex del litoral mediterráneo peninsular”. *Saguntum*, 18: 49-102.
- JUAN CABANILLES, J. (1985): “La hoz de la Edad del Bronce del “Mas de Menente” (Alcoi, Alacant). Aproximación a su tecnología y contexto cultural”. *Lvcentum*, IV: 37-54.
- JULIÀ, R.; NEGENDANK, J. F. W.; SERET, G.; BRAUER, A.; BURJACHS, F.; ENDRES, C.; GIRALT, S.; PARÉS, J. M. y ROCA, J. M. (1994): “Holocene climatic change and desertification in Western Mediterranean”. *Schriften der Alfred Wegener Stiftung*. Terra Nostra 1/94: 81-84.
- KNOLL, F. y KLAMM, M. (2015): *Baustoff Lehm - seit Jahrtausenden bewährt. Archäologische, historische und rezente Zeugnisse des Lehmbaus. Ein Leitfaden für den Umgang mit “Rot- oder Hüttenlehm” im archäologischen Befund*, Kleine Hefte zur Archäologie in Sachsen-Anhalt 12. Landesamt für Denkmalpflege und Archäologie Sachsen-Anhalt. Halle.
- KNOLL, F.; PASTOR QUILES, M.; DE CHAZELLES, C. A. y COOKE, L. (2019): *On cob balls, adobe and daubed straw plaits: A glossary on traditional earth building techniques (walls) in four languages*. Tagungen des Landesmuseum für Vorgeschichte Halle, Band 18. Landesamt für Denkmalpflege und Archäologie Sachsen-Anhalt. Halle.
- KRISTIANSEN, K. y LARSSON, T. B. (2005): *The rise of Bronze Age Society. Travel, transmissions and Transformations*. Cambridge University press. Cambridge.
- KUNTER, K. (2000): “Los restos de esqueletos humanos hallados en Fuente Álamo durante las campañas de 1985, 1988 y 1991”. En H. SCHUBART; V. PINGEL y O. ARTEAGA (ed.), *Fuente Álamo. Las excavaciones arqueológicas 1977-1991 en el poblado de la Edad del Bronce*: 265-282. Sevilla.
- LAVOCAT, R. (1966): *Faunes et flores préhistoriques de l'Europe occidentale. Atlas de préhistoire*, 3. Paris.
- LAUK, H. D. (1976): “Tierknochenfunde aus bronzzeitlichen Siedlungen bei Monachil und Purullena (Provinz Granada)”, *Studien über frühe Tierknochenfunde von der Iberischen Halbinsel*, 6: 1-110. Munich.
- LEGARRA, B. (2013): “Estructura territorial y estado en la cultura argárica”. *Menga. Revista de Prehistoria de Andalucía*, 4: 149-171.
- LIESAU VON LETTOW-VORBECK, C. (2005). “Arqueozoología del caballo en la antigua Iberia”. *Gladius*, XXV: 187-206.
- LIESAU, C. y MORENO, E. (2012): “Marfiles campaniformes de Camino de las Yeseras (San Fernando de Henares, Madrid)”. En A. BANERJEE, J. A. LÓPEZ PADILLA y Th. X. SCHUHMACHER (ed.), *Elfenbeinstudien. 1, Marfil y elefantes en la Península Ibérica y el Mediterráneo occidental*: Actas del coloquio internacional en Alicante el 26 y 27 de noviembre 2008. Iberia Archaeologica 16.1: 83-94.
- LIESAU, C. y SCHUHMACHER, Th. X. (2012): “Un taller de marfil en el yacimiento argárico de Fuente Álamo (Cuevas de Almanzora, Almería)”. En A. BANERJEE; J. A. LÓPEZ PADILLA y Th. X. SCHUHMACHER (ed.), *Elfenbeinstudien. 1, Marfil y elefantes en la Península Ibérica y el Mediterráneo occidental*: Actas del coloquio internacional en Alicante el 26 y 27 de noviembre 2008. Iberia Archaeologica 16.1: 121-138.
- LINDNER, G. D. (1976): *Moluscos y caracoles de los mares del mundo*. Ed. Omega. Barcelona.
- LIZCANO, R.; NOCETE, F. y PÉRAMO, A. (2009): *Las Eras. Proyecto de puesta en valor y uso social del Patrimonio Arqueológico de Úbeda (Jaén)*. Huelva.
- LÓPEZ GÓMEZ, A. (1988): *Geografía de las terres valencianes*. Papers bàsics 3 i 4. 2ª Edición. Valencia.
- LÓPEZ GONZÁLEZ, G. (2002): *Guía de los árboles y arbustos de la Península Ibérica y Baleares*: (especies silvestres y las cultivadas más comunes). Ediciones Mundi-Prensa. Madrid.
- LÓPEZ-MENCHERO BENDICHO, V. M. (2012): *Manual para la puesta en valor del patrimonio arqueológico al aire libre*. Gijón.

- LÓPEZ-MENCHERO BENDICHO, V. M. (2013): *La musealización del patrimonio arqueológico in situ*. Oxford.
- LÓPEZ MIRA, J. A. (1995): “La actividad textil durante la Edad del Bronce en la provincia de Alicante: las fusayolas”. *XXI Congreso Nacional de Arqueología* vol. 3: 785-798, Teruel-Albarracín, 1991.
- LÓPEZ MIRA, J. A. (2004): “Actividad textil en la Edad del Bronce. Nueva aproximación tipológica de los testimonios primarios: las fusayolas”. En L. HERNÁNDEZ ALCARAZ y M. S. HERNÁNDEZ PÉREZ (ed.), *La Edad del Bronce en tierras valencianas y zonas limítrofes*: 83-90. Villena.
- LÓPEZ MIRA, J. A. (2009): “De hilos, telares y tejidos en el Argar alicantino”. En M. S. HERNÁNDEZ; J. A. SOLER y J. A. LÓPEZ (ed.), *En los confines del Argar. Una cultura de la Edad del Bronce en Alicante*: 136-153. Alicante.
- LÓPEZ MIRA, J. A.; PEIDRO, J.; SÁNCHEZ GARRIDO, R. (2014): “L'Aula Arqueològica UNED-Elx: un projecte integral per al Patrimoni Cultural il·licità”. *La Rella*, 27: 197-212.
- LÓPEZ MIRA, J. A., PEIDRO, J. y SÁNCHEZ GARRIDO, R. (2015): “La gestión didáctica del patrimonio arqueológico y etnológico: el aula arqueológica de la UNED-Elche”. En L. RUBIO MEDINA y G. PONCE (ed.), *Gestión del Patrimonio. Entre la Conciencia Crítica y la Cohesión Social*: 38-53. Universidad de Alicante. Alicante.
- LÓPEZ PADILLA, J. A. (2006a): “Distribución territorial y consumo de botones de perforación en “V” en el ámbito argárico”. *Trabajos de Prehistoria*, 63 (2): 93-116.
- LÓPEZ PADILLA, J. A. (2006b): “Marfil, oro, botones y adornos en el área oriental del país de El Argar” *MARQ. Arqueología y Museos* 1: 25-48.
- LÓPEZ PADILLA, J. A. (2009a): “El grupo argárico en los confines orientales del Argar”. En M. S. HERNÁNDEZ; J. A. SOLER y J. A. LÓPEZ (ed.), *En los confines del Argar. Una cultura de la Edad del Bronce en Alicante*: 246-267. Alicante.
- LÓPEZ PADILLA, J. A. (2009b): “El irresistible poder de la ostentación: la artesanía del marfil en Lorca en la época del Argar”. *Alberca*, 7: 7-23.
- LÓPEZ PADILLA, J. A. (2010): “L'ocupació prehistòrica del Castellar”. *El Castellar d'Elx. L'origen de la ciutat medieval*. Elx.
- LÓPEZ PADILLA, J. A. (2011): *Asta, hueso y marfil. Artefactos óseos en el Levante y Sureste de la Península Ibérica (c. 2500 – c. 1300 cal BC)*. MARQ. Alicante.
- LÓPEZ PADILLA, J. A. (2012): “Dinámica de la producción y consumo de marfil en el Sudeste y Área Centro-Meridional del Levante Peninsular entre ca. 2200 aC y ca. 1200 aC”. En J. BANERJEE; J.A. LÓPEZ y Th. X. SCHUHMACHER (ed.), *Elfenbeinstudien. Faszikel 1: Marfil y elefantes en la Península Ibérica y el Mediterráneo Occidental*: 139-155. Mainz.
- LÓPEZ PADILLA, J. A. (2014a): *Cabezo Pardo (San Isidro/Granja de Rocamora, Alicante). Excavaciones arqueológicas en el yacimiento de la Edad del Bronce*. Alicante.
- LÓPEZ PADILLA, J. A. (2014b): “Cabezo Pardo. Los artefactos óseos”. En J.A. LÓPEZ PADILLA (coord.), *Cabezo Pardo (San Isidro/Granja de Rocamora, Alicante). Excavaciones arqueológicas en el yacimiento de la Edad del Bronce*: 208-217. Alicante.
- LÓPEZ PADILLA, J. A. (2017): “Las copas argáricas del MARQ”. En J. A. LÓPEZ PADILLA y J. A. SOLER DÍAZ (coord.), *Tomad y bebed. Una copa para un ritual milenar*: 13-19. Museo Arqueológico de Alicante-MARQ. Alicante.
- LÓPEZ PADILLA, J. A.; BELMONTE, D. y DE MIGUEL, M.ª P. (2006): “Los enterramientos argáricos de la Illeta dels Banyets de El Campello. Prácticas funerarias en la frontera oriental de El Argar”. En J. A. SOLER DÍAZ (ed.), *La ocupación prehistórica de la Illeta dels Banyets (El Campello, Alicante)*: 119-172. Alicante.
- LÓPEZ PADILLA, J. A. y JOVER, F. J. (2014): “Cabezo Pardo. Una aldea de campesinos en el confín de El Argar”. En J. A. LÓPEZ PADILLA (coord.), *Cabezo Pardo (San Isidro/Granja de Rocamora, Alicante). Excavaciones arqueológicas en el yacimiento de la Edad del Bronce*: 395-409. Alicante.
- LÓPEZ PADILLA, J. A. y JOVER, F. J. (2018) (coord.): *Los toros de El Argar. Figurillas de arcilla de la Edad del Bronce*. Museo Arqueológico de Alicante-MARQ. Alicante.
- LÓPEZ PADILLA, J. A.; JOVER, F. J. y GARCÍA-DONATO, G. (2014): “Cabezo Pardo. La serie radiocarbónica y su encuadre en el contexto cronológico del II milenio en el Sureste Peninsular”. En J. A. LÓPEZ PADILLA (coord.), *Cabezo Pardo (San Isidro/Granja de Rocamora, Alicante). Excavaciones arqueológicas en el yacimiento de la Edad del Bronce*: 379-391. Alicante.
- LÓPEZ PADILLA, J. A.; JOVER, F. J. y MARTÍNEZ, S. (2014): “San Antón y los orígenes de la Edad del Bronce en el sur de Alicante”. *Orihuela, Arqueología y Museo*: 80-103. Alicante.
- LÓPEZ PADILLA, J. A.; JOVER, F. J.; MARTÍNEZ MONLEÓN, S.; SÁNCHEZ LARDIÉS, A.; LUJÁN, A.; PASTOR QUILES, M. y BASSO, R. E. (2017): “El Argar alicantino: la Edad del Bronce en el Bajo Segura y Bajo Vinalopó”. En J. A. LÓPEZ PADILLA y J. A. SOLER DÍAZ (coord.), *Tomad y bebed. Una copa para un ritual milenar*: 65-85. Museo Arqueológico de Alicante-MARQ. Alicante.
- LÓPEZ PADILLA, J. A.; JOVER, F. J.; MARTÍNEZ, S.; SÁNCHEZ, A.; PASTOR, M.; BASSO, R. y LUJÁN, A. (2018): “Los toros de arcilla de Laderas del Castillo”. En J. A. LÓPEZ y F. J. JOVER (coord.), *Los toros de El Argar. Figurillas de arcilla de la Edad del Bronce*: 5-19. Alicante: Museo Arqueológico de Alicante-MARQ.
- LÓPEZ PADILLA, J. A. y MARTÍNEZ, S. (2014): “La cerámica argárica de Cabezo Pardo”. En: J. A. LÓPEZ PADILLA (coord.), *Cabezo Pardo (San Isidro/Granja de Rocamora, Alicante). Excavaciones arqueológicas en el yacimiento de la Edad del Bronce*: 179-207. Alicante.
- LÓPEZ PADILLA, J. A.; MARTÍNEZ MONLEÓN, S.; JOVER, F. J. (2015): “Estudio y caracterización del territorio argárico alicantino”. En M. J. DE PEDRO y B. SOLER MAYOR (coord.), *Vivir junto al Turia hace 4000 años. La Lloma de Betxí*: 124-131. Servicio de Investigación Prehistórica de Valencia. Valencia.
- LÓPEZ PADILLA, J. A. y SOLER, J. A. (2017) (coord.): *Tomad y bebed. Una copa para un ritual milenar*. Museo Arqueológico de Alicante-MARQ. Alicante.
- LÓPEZ SALINAS, I. (2014): “Aproximación al yacimiento arqueológico de La Moleta (Elche, Alicante): un descubrimiento de Pedro Ibarra”. *Festa d'Elx*: 79-95.

- LÓPEZ SEGUÍ, E.; GÓMEZ MARTÍNEZ, I.; PASTOR MIRA, A.; TENDERO FERNÁNDEZ, F. E. y TORREGROSA GIMÉNEZ, P. (2004): "Elche medieval: la evolución de su sistema defensivo". *De la Medina a la Vila. II Jornadas de Arqueología Medieval*: 33-58. Petrer-Novelda.
- LLOBREGAT CONESA, E. A. (1969): "El poblado de la Cultura del Bronce Valenciano de la Serra Grossa, Alicante". *Papeles del Laboratorio de Arqueología de Valencia*, 6: 31-70. Valencia.
- LUCIÁÑEZ, M. (2018): *El marfil en la edad del cobre de la península ibérica. Una aproximación tecnológica, experimental y contextual a las colecciones ebúrneas del mega-sitio de Valencina de la Concepción - Castilleja de Guzmán (Sevilla)*. Tesis Doctoral inédita. Universidad de Sevilla.
- LUJÁN, A. (2004): "Consideraciones sobre el aprovechamiento de restos malacológicos durante la Edad del Bronce en el Levante peninsular". En L. HERNÁNDEZ ALCARAZ y M. S. HERNÁNDEZ PÉREZ (ed.), *La Edad del Bronce en tierras valencianas y zonas limítrofes*: 91-98. Villena.
- LUJÁN, A. (2010): "Las relaciones costa-interior durante el III milenio a.C.: la circulación de la malacofauna marina". En F. J. JOVER MAESTRE (ed.), *La Torreta-El Monastil (Elda, Alicante). Del IV al III milenio a.C. en la cuenca del río Vinalopó*: 147-154. MARQ. Alicante.
- LUJÁN, A. (2014): "La malacofauna de Cabezo Pardo y el aprovechamiento de los recursos malacológicos durante la Edad del Bronce". En J. A. LÓPEZ PADILLA (coord.), *Cabezo Pardo (San Isidro/Granja de Rocamora, Alicante). Excavaciones arqueológicas en el yacimiento de la Edad del Bronce*: 241-259. Alicante.
- LUJÁN, A. (2016): *Aprovechamiento y gestión de recursos malacológicos marinos en la fachada mediterránea de la península ibérica durante la Prehistoria reciente*. Tesis Doctoral inédita. Universidad de Alicante. <http://rua.ua.es/dspace/handle/10045/60838>
- LUJÁN, A. y JOVER, F. J. (2008): "El aprovechamiento de recursos malacológicos marinos durante la Edad del Bronce en el Levante de la península Ibérica". *Archivo de Prehistoria Levantina*, XXVII: 81-114.
- LULL, V. (1983): *La Cultura del Argar. Un modelo para el estudio de las formaciones económico-sociales prehistóricas*. Akal. Madrid.
- LULL, V. y ESTÉVEZ, J. (1986): "Propuesta metodológica para el estudio de las necrópolis argáricas". *Homenaje a Luis Siret (1934-1984)*: 441-452. Sevilla.
- LULL, V., MICÓ, R., RISCH, R. y RIHUETE, C. (2004): "Relaciones de propiedad en la sociedad argárica. Una aproximación a través del análisis de las tumbas de individuos infantiles". *Mainake*, XXVI: 233-272.
- LULL, V.; MICÓ, R.; RIHUETE, C. y RISCH, R. (2005): "Property Relations in the Bronze Age of South-western Europe: an Archaeological Analysis of Infant Burials from El Argar (Almería, Spain)". *Proceedings of Prehistoric Society*, 71: 247-268.
- LULL, V.; MICÓ, R.; RISCH, R. y RIHUETE, C. (2009): "El Argar: la formación de una sociedad de clases". En M. S. HERNÁNDEZ, J. A. SOLER y J. A. LÓPEZ (ed.), *En los confines del Argar. Una cultura de la Edad del Bronce en Alicante*: 224-245. Alicante.
- LULL, V.; MICÓ, R.; RIHUETE, C. y RISCH, R. (2010a): "Las relaciones políticas y económicas de El Argar". *Menga. Revista de Prehistoria de Andalucía*, 1: 11-36.
- LULL, V.; MICÓ, R.; RIHUETE, C. y RISCH, R. (2010b): "Metal and Social Relations of Production in the 3rd and 2nd Millennia BCE in the Southeast of the Iberian Peninsula". *Trabajos de Prehistoria*, 67 (2): 323-347.
- LULL, V.; MICÓ, R.; RIHUETE, C. y RISCH, R. (2011): "Proyecto La Bastida: economía, urbanismo y territorio de una capital argárica". *Verdolay*, 13: 57-70.
- LULL, V.; MICÓ, R.; RIHUETE, C. y RISCH, R. (2012): "El Argar and the Beginning of Class Society in the Western Mediterranean". En S. HANSEN y J. MÜLLER (ed.), *Sozialarchäologische Perspektiven: Gesellschaftlicher Wandel 5000-1500 v.Chr. zwischen Atlantik und Kaukasus*: 381-414. Deutsches Archäologisches Institut, Von Zabern. Berlin.
- LULL, V.; MICÓ, R.; RIHUETE, C. y RISCH, R. (2013): "Political collapse and social change at the end of El Argar". En H. Meller; F. Bertemes; H.-R. BORK; H. MELLER y R. RISCH (ed.), *1600 Cultural change in the shadow of the Thera-Eruption?*, Landesmuseum für Vorgeschichte, 9: 283-302. Halle.
- LULL, V.; MICÓ, R.; RIHUETE, C. y RISCH, R. (2014a): "Social value of silver in El Argar". En H. MELLER; R. RISCH y E. PERNICKA (ed.), *Metalle der Macht – Frühes Gold und Silber. Metals of Power – Early Gold and Silver*: 557-575. Halle.
- LULL, V.; MICÓ, R.; RIHUETE HERRADA, C. y RISCH, R. (2014b): "La Bastida fortification system: new light and new questions on the Early Bronze Age societies in the Western Mediterranean". *Antiquity*, 88, 340: 395-410. <https://doi.org/10.1017/S0003598X00101073>
- LULL, V.; MICÓ, R.; RIHUETE HERRADA, C. y RISCH, R. (2015a): *La Bastida y la Tira del Lienzo (Totana, Murcia)*. Ruta argárica 1. Guías arqueológicas. Integral, Sociedad para el desarrollo rural. ASOME-UAB. Murcia.
- LULL, V.; MICÓ, R.; RIHUETE HERRADA, C.; RISCH, R.; CELDRÁN BELTRÁN, E.; FREGEIRO MORADOR, M. I.; OLIART CARAVATTI, C. y VELASCO FELIPE, C. (2015b): *La Almoloya (Pliego, Murcia)*. Ruta Argárica, Guías Arqueológicas 2. Integral, Sociedad para el Desarrollo Rural, ASOME-UAB. Murcia.
- LULL, V.; MICÓ, R.; RIHUETE HERRADA, C. y RISCH, R. (2015c): "La gestión del agua durante El Argar: el caso de La Bastida (Totana, Murcia)". *Minus*, 23: 91-130.
- LULL, V.; MICÓ, R.; RIHUETE HERRADA, C. y RISCH, R. (2015d): "Transition and conflict at the end of the 3rd millennium BC in south Iberia", en *2200 BC -Ein Klimasturz als Ursache für den Zerfall der Alten Welt?/2200 BC- 7. Mitteldeutscher Archäologentag vom 23. Bis 26. Oktober 2014 in Halle (Saale)*, Tagungen des Landesmuseums für Vorgeschichte Halle 12/1: 365-407. Halle.
- LULL, V. y RISCH, R. (1995): "El Estado Argárico". *Verdolay*, 7: 97-109.
- MACHADO, M. C. (2001): *Estudio de una muestra de carbones procedentes del yacimiento de la Edad del Bronce de la Llama Redona (Monforte del Cid, Alicante)*. Universidad de La Laguna. La Laguna. Informe inédito.

- MACHADO, M. C.; JOVER MAESTRE, F. J. y LÓPEZ PADILLA, J. A. (2004): "Primeras aportaciones antracológicas del yacimiento de Terlinques (Villena, Alicante)". En L. HERNÁNDEZ ALCARAZ y M. S. HERNÁNDEZ PÉREZ (ed.), *La Edad del Bronce en tierras valencianas y zonas limítrofes*: 363-368. Institut de Cultura "Juan Gil-Albert". Alicante.
- MACHADO, M. C.; JOVER MAESTRE, F. J. y LÓPEZ PADILLA, J. A. (2009): "Antracología y paleoecología en el cuadrante suroriental de la península Ibérica: las aportaciones del yacimiento de la Edad del Bronce de Terlinques (Villena, Alicante)". *Trabajos de Prehistoria* 66, 1: 75-96.
- MALGOSA, A. (1997): "Apéndice III. Estudio antropológico de los individuos argáricos del Cerro de las Viñas de Coy. Lorca, Murcia". *Memorias de Arqueología*, 6: 88-92.
- MANHART, H. M.; DRIESCH, A. von den y LIESAU, C. (2000): "Investigaciones arqueozoológicas en Fuente Álamo". En H. SCHUBART, H. PINGEL y O. ARTEAGA (ed.), *Fuente Álamo. Las excavaciones arqueológicas 1977-1991 en el poblado de la Edad del Bronce*: 223-240. Arqueología Monografías. Junta de Andalucía. Consejería de Cultura. Sevilla.
- MANSUR-FRANCHOMME, M. E. (1983): *Prehistorie de la Patagonie. L'industrie "Nivel II" de la province de Santa Cruz (Argentine). Technologie lithique et traces d'utilisation*. Oxford.
- MARCO MOLINA, J. A. (1990): "El variado relieve de la provincia de Alicante". En A. GIL OLCINA (dir.), *Historia de la provincia de Alicante*, vol. I-bis: 19-46. Alicante.
- MARCO MOLINA, J. A. (2006): "Conjuntos morfoestructurales y elementos del relieve de las comarcas meridionales valencianas". En P. GIMÉNEZ, J. A. MARCO, E. MATARREDOÑA, A. PADILLA y A. SÁNCHEZ (coord.), *Geografía física y medio ambiente*. Guía de campo de las XXI Jornadas de Geografía Física: 11-25. Alicante.
- MARCO SUCH, M.^a (1998): *Estudio y análisis de los museos y colecciones museográficas de la provincia de Alicante*. Tesis presentada en la Facultad de Filosofía y Letras de la Universidad de Alicante. <http://rua.ua.es/dspace/handle/10045/9884>.
- MARÍN MUÑOZ, J. M.; LÓPEZ PADILLA, J. A. y DE MIGUEL IBÁÑEZ, M. P. (2012): "Un excepcional ajuar eburneo de los inicios de la Edad del Bronce en Molinos de Papel (Caravaca de la Cruz, Murcia)". En A. BANERJEE, J. A. LÓPEZ PADILLA, y Th. X. SCHUHMACHER (ed.), *Elfenbeinstudien. 1, Marfil y elefantes en la Península Ibérica y el Mediterráneo occidental*: Actas del coloquio internacional en Alicante el 26 y 27 de noviembre 2008. Iberia Archaeologica 16.1: 157-171.
- MARTÍN MORALES, C. (1984): "La Morra del Quintanar". *Al-Basit*, 15: 57-74. Albacete.
- MARTÍNEZ FERNÁNDEZ, F. y RISCH, R. (1999): "Caracterización y procedencia de los recursos líticos de Gatas". En P. V. CASTRO et al. (ed.), *Proyecto Gatas 2. La dinámica arqueoecológica de la ocupación prehistórica*: 330-340. Junta de Andalucía. Sevilla.
- MARTÍNEZ MIRA, I.; VILAPLANA ORTEGO, E.; SUCH BASÁÑEZ, I.; JUAN JUAN, J. y GARCÍA DEL CURA, M. A. (2014): "Cabezo Pardo. Análisis instrumental de materiales de construcción de barro del yacimiento argárico", en J. A. LÓPEZ PADILLA (coord.), *Cabezo Pardo (San Isidro/Granja de Rocamora). Excavaciones arqueológicas en el yacimiento de la Edad del Bronce*. Memorias Excavaciones Arqueológicas 6: 330-378. MARQ. Alicante.
- MARTÍNEZ MONLEÓN, S. (2014a): *El Argar en el Bajo Segura y Bajo Vinalopó. Patrón de asentamiento en un territorio de frontera*. Fundación José María Soler. Villena.
- MARTÍNEZ MONLEÓN, S. (2014b): "El poblamiento de la Vega Baja del Segura y Bajo Vinalopó en tiempos de El Argar". En J. A. LÓPEZ PADILLA (coord.), *Cabezo Pardo (San Isidro/Granja de Rocamora, Alicante). Excavaciones arqueológicas en el yacimiento de la Edad del Bronce*: 53-67. Alicante.
- MARTÍNEZ MONLEÓN, S. (2014c): "La Alcudia y el Neolítico antiguo en el Bajo Vinalopó". En F. J. JOVER MAESTRE; P. TORREGROSA GIMÉNEZ y G. GARCÍA ATIÉNZAR (ed.), *El Neolítico en el Bajo Vinalopó (Alicante, España)*: 39-49. BAR International Series 2646. Archaeopress, Oxford.
- MARTÍNEZ MONLEÓN, S. (2015a): *Estudio del conjunto material del fortín argárico de Caramoro I (Elche, Alicante)*, Instituto Alicantino de Cultura Juan Gil-Albert, Ayudas a la Investigación en Ciencias Sociales y Humanidades. Alicante. Inédito.
- MARTÍNEZ MONLEÓN, S. (2015b): "Consideraciones en torno al poblamiento durante el Bronce Tardío en las comarcas del Bajo Segura y Bajo Vinalopó (Alicante)". *MARQ. Arqueología y Museos*, 6: 65-79.
- MARTÍNEZ MONLEÓN, S. y SÁNCHEZ, A. (2017): "Las copas en los confines orientales del Argar". En J. A. LÓPEZ y J. A. SOLER (coord.), *Tomad y bebed. Una copa para un ritual milenario*. Museo Arqueológico de Alicante-MARQ: 21-31. Alicante.
- MARTÍNEZ RODRÍGUEZ, A. (2019): "Vida y muerte en Lorca desde la Prehistoria reciente hasta la Edad Media". En J. L. MOLINA y J. A. RUIZ (coord.), *Amicitiae lectio*. Homenaje a Domingo Munuera Rico: 153-171. Editorial Tres Columnas. Lorca.
- MARTÍNEZ RODRÍGUEZ, A.; PONCE, J. y AYALA, M. M. (1999): "Excavaciones de urgencia del poblado argárico de Los Cipreses, Lorca. Años 1992-93". *Memorias de Arqueología*, 8: 155-182.
- MARTÍNEZ SANTAOLALLA, M.; SÁEZ, B.; PONSAC, F.; SOPRANIS, J. A. y VAL, J. A. (1947): *Excavaciones en la ciudad del Bronce Mediterráneo II, de la Bastida de Totana (Murcia)*. Informes y Memorias, 16. Comisaría General de Excavaciones arqueológicas. Madrid.
- MARTÍNEZ SÁNCHEZ, C. (1994): "El poblado argárico de la Loma del Tío Ginés". *Memorias de Arqueología*, 9: 161-205.
- MARTÍNEZ, I.; VILAPLANA, E.; SUCH, I.; JUAN, J. y GARCÍA, M.^a A. (2014): "Cabezo Pardo. Análisis instrumental de materiales de construcción de barro del yacimiento argárico". En J. A. LÓPEZ PADILLA (coord.), *Cabezo Pardo (San Isidro/Granja de rocamora, alicante). Excavaciones arqueológicas en el yacimiento de la Edad del Bronce*: 330-378. Excavaciones arqueológicas memorias, 6. MARQ, Alicante.

- MARX, K. (1972) [1867]: *El Capital*. México: Fondo de Cultura Económica.
- MARX, K. y HOBBSBAWN, E. (1975): *Formaciones económicas precapitalistas*. México. Siglo XXI.
- MATARREDONA, E., MARCO MOLINA, J. A. y PRIETO, A. (2006): La configuración física del litoral sur alicantino. En P. GIMÉNEZ, J. A. MARCO, E. MATARREDONA, A. PADILLA y A. SÁNCHEZ (ed.), *Geografía física y medio ambiente*. XXI Jornadas de Geografía física: 35-48. Alicante: Universidad de Alicante/Caja de Ahorros del Mediterráneo.
- MATTHEWS, W. (2005): "Life-cycle and Life-course of Buildings". En I. HODDER, (ed.), *Çatalhöyük Perspectives: themes from the 1995-99 seasons*. McDonald Institute for Archaeological Research / British Institute of Archaeology at Ankara. Monograph N°. 40. Cambridge.
- MEDINA RUIZ, A. y SÁNCHEZ GONZÁLEZ, M. J. (2016): "El Barranco de la Viuda (Lorca, Murcia), un poblado argárico en el valle del Guadalentín. Excavación arqueológica de 1998-1999". *Alberca*, 14: 31-52.
- MEILLASSOUX, C. (1993) [1975]: *Mujeres, graneros y capitales*. Siglo XXI editores. 10ª ed. México.
- MÉRIDA, V. (1997): "Manufacturing process of V-perforated ivory buttons". En L. A. HANNUS, L. Y. ROSSUM y R. P. WINHAM (ed.), *Proceedings of the 1993 Bone Modification Conference*: 1-11. Hot Springs, South Dakota.
- MINKE, G. (2001): *Manual de construcción en tierra. La tierra como material de construcción y su aplicación en la arquitectura actual*. Nordand-Comunidad. Montevideo.
- MILZ, H. (1986): "Die Tierknochenfunde aus drei argarizaitlicher Siedlungen in der Provinz Granada (Spanien)". *Studien über frühe Tierknochenfunde von der Iberischen Halbinsel* 10. Munich.
- MOJICA, L. (2013): *El yacimiento ibérico de la Ladera de San Antón (Orihuela, Alicante): revisión y propuestas de estudio*. Alicante.
- MOLINA, F. (1983): "La Prehistoria". En F. MOLINA y J. M. ROLDÁN (ed.), *Historia de Granada I. De las primeras culturas al islam*. Granada.
- MOLINA GONZÁLEZ, F.; AGUAYO DE HOYOS, P.; FRESNEDA PADILLA, E. y CONTRERAS CORTÉS, F. (1986): "Nuevas investigaciones en yacimientos de la Edad del Bronce en Granada". *Homenaje a Luis Siret (1934-1984)*: 353-360. Consejería de Cultura, Sevilla.
- MOLINA GONZÁLEZ, F. y CÁMARA SERRANO J. A. (2004): "Urbanismo y fortificaciones en La Cultura de El Argar. Homogeneidad y patrones regionales". En M. R. GARCÍA HUERTA y J. MORALES HERVÁS (coord.), *La Península Ibérica en el II Milenio A. C. Poblados y fortificaciones*, Colección Humanidades, 77: 9-56. Ediciones Universidad Castilla-La Mancha. Cuenca.
- MOLINA, F. y CÁMARA, J. A. (2009): "La cultura argárica en Granada y Jaén". En M. S. HERNÁNDEZ, J. A. SOLER y J. A. LÓPEZ (ed.), *En los confines del Argar. Una cultura de la Edad del Bronce en Alicante*: 196-223. Alicante.
- MOLINA, F.; NÁJERA, T. y AGUAYO, P. (1979): "La Motilla de Azuer (Daimiel, Ciudad Real). Campaña de 1979". *Cuadernos de Prehistoria y Arqueología de la Universidad de Granada*, 4: 265-294.
- MOLINA, F.; RODRÍGUEZ-ARIZA, M.ª O.; JIMÉNEZ-BROBEIL, S. y BOTELLA, M. (2003): "La sepultura 121 del yacimiento argárico de El Castellón Alto (Galera, Granada)". *Trabajos de Prehistoria*, 60 (1): 153-158.
- MOLINA, F. y PAREJA, E. (1975): *Excavaciones en la Cuesta del Negro (Purullena, Granada). Campaña de 1971*. Excavaciones Arqueológicas en España, 86. Madrid.
- MOLINA HERNÁNDEZ, F. J.; BELMONTE, D.; SATORRE, A.; TARRIÑO, A.; HERNÁNDEZ, C. y GALVÁN, B. (2018): "Datos preliminares acerca de los recursos litológicos en el sur de la provincia de Alicante (España): el sílex veleta y el ejemplo del área de captación y talla del Paleolítico medio de Bardissa (Hondón de las Nieves)". *MARQ. Arqueología y Museos*, 09: 9-25.
- MOLINA MAS, F. (1999): "La cerámica del Bronce Tardío e inicios del Bronce Final en el valle medio del río Vinalopó: el ejemplo del Tabayá (Aspe, Alicante)". *Revista d'Arqueologia de Ponent*, 9: 117-130. Lleida
- MOLINA MUÑOZ, E. (2015): *La producción cerámica en el Sudeste de la Península Ibérica durante el III y el II milenio ANE (2200-1500 cal ANE): Integración del análisis de residuos orgánicos en la caracterización funcional de los recipientes argáricos*. Tesis Doctoral. Universitat Autònoma de Barcelona.
- MOLINA MUÑOZ, E. y ROSELL, A. (2017): "Aproximación a la interpretación funcional de las copas argáricas. Usos culinarios y no culinarios de un recipiente por descubrir. En J. A. LÓPEZ y J. A. SOLER (coord.), *Tomad y bebed. Una copa para un ritual milenario*. Museo Arqueológico de Alicante-MARQ: 53-63. Alicante.
- MOLINOS, M.; RISQUEZ, C.; SERRANO PEÑA, J. L. y MONTILLA PÉREZ, S. (1994): *Un Problema de Fronteras en la Periferia de Tartessos. Las Cabañas de Marmolejo (Jaén)*. Monografías de Arqueología Histórica, Servicio de Publicaciones de la Universidad de Jaén. Jaén.
- MONTERO, I. (1991): *Estudio Arqueometalúrgico en el Sudeste de la Península Ibérica*. Tesis Doctoral, Universidad Complutense de Madrid. Madrid.
- MONTERO, I. (1999): "Sureste". En G. DELIBES e I. MONTERO (coord.), *Las primeras etapas metalúrgicas de la Península Ibérica II. Estudios regionales*: 323-357. Madrid.
- MONTERO, I. y MURILLO, M. (2010): "La producción metalúrgica en las sociedades argáricas y sus implicaciones sociales: una propuesta de investigación". *Menga. Revista de Prehistoria de Andalucía*, 1: 37-51.
- MONTERO, I.; MURILLO-BARROSO, M. y HOOK, D. (2019): "La producción de bronce durante El Argar: frecuencia y criterios de uso". *Boletín del Museo Arqueológico Nacional*, 38: 9-26.
- MORA, A.; DELGADO-HUERTAS, A.; GRANADOS-TORRES, A.; CONTRERAS, F.; JOVER, F. J. y LÓPEZ, J. A. (2016): "The isotopic footprint of irrigation in the western mediterranean southeast Iberian Peninsula". *Vegetation and History Archaeobotany*, 25: 459-468.
- MORALES, A. (1990): "Arqueozoología teórica: usos y abusos reflejados en la interpretación de las asociaciones de fauna de yacimientos antrópicos". *Trabajos de Prehistoria*, 47: 251-290.

- MORENO ONORATO, A. (2010): "Aprendiendo a construir un poblado argárico. Trabajos de consolidación en Peñalosa (Baños de la Encina, Jaén)". *Cuadernos de Prehistoria y Arqueología de Granada*, 20: 435-478.
- MORENO TOVILLAS, S. (1942): *Apuntes sobre las estaciones prehistóricas de Orihuela*. Serie de Trabajos Varios del SIP, 7. Diputación provincial de Valencia. Valencia.
- MORRIS, R. K. (2000): *The archaeology of buildings*. Tempus. Stroud.
- MURILLO, M. (2013): *Producción y Consumo de Plata en la Península Ibérica. Un Análisis Comparativo entre la Sociedad Argárica y los Primeros Asentamientos Orientalizantes*. Tesis Doctoral. Universidad de Granada.
- NÁJERA, T.; MOLINA, F.; JIMÉNEZ-BROBEIL, S. A.; AL OUMAOU, I; ROCA, M. G.; HARO, M. y FERNÁNDEZ, S. (2010): "Un ejemplo de violencia interpersonal extrema durante la Edad del Bronce: el enterramiento 60 de la Motilla del Azuer". *Cuadernos de Prehistoria y Arqueología de la Universidad de Granada*, 20: 381-394.
- NAVARRO, J. F. (1982): "Materiales para el estudio de la Edad del Bronce en el Valle Medio del río Vinalopó (Alicante)". *Lycentvm*, 1: 19-70.
- NAVARRO MARTÍNEZ, I. y NAVARRO MARTÍNEZ, J. J. (2016): *Estudio constructivo de las edificaciones rurales de Aspe*. Instituto Alicantino de Cultura Juan-Gil Albert. Alicante.
- NIETO GALLO, G. (1959): "Objetos del Bronce II de la necrópolis de San Antón, Orihuela (Alicante)". *R.A.B.M.*, LXVII: 299-317. Madrid.
- NIETO, G. y SÁNCHEZ, J. (1980): *El Cerro de la Encantada. Granátula de Calatrava (Ciudad Real)*. Excavaciones Arqueológicas en España, 113. Madrid.
- NOAÍN MAURA, M.^a J. (1995): "El Adorno personal del Neolítico peninsular. Sus contenidos simbólicos y económicos". *I Congrès del Neolític a la Península Ibérica*. 271-277. Gavà-Bellaterra.
- NOCETE CALVO, F. (1996): "Un modelo de aplicación de análisis multivariante a la prospección arqueológica: La definición de la Unidad Geomorfológica donde se establece el Asentamiento". *Arqueología Espacial*, 15: 7-35.
- NORDSIECK, F. (1969): *Die europaischen Meere smuschein (Bivalvia)*: G. Fischer Verlag. Stuttgart.
- NTINOU, M. (2000): *El paisaje en el norte de Grecia desde el Tardiglacial al Atlántico. Formaciones vegetales, recursos y usos*. Tesis doctoral.
- OLIART CARAVATTI, C. (2020): "Un nuevo y excepcional caso de muerte violenta en territorio argárico". En M.^a P. DE MIGUEL, A. ROMERO, P. TORREGROSA y F. J. JOVER, (ed.): *Cuidar, curar, morir: la enfermedad leída en los huesos*. Colección Petracos, 3: 31-50. INAPH. Universidad de Alicante. Alicante.
- OLLÉ, A. y VERGÈS, J. M. (1998): "Análisis morfológico y funcional de la industria lítica del poblado de Genó". En J. L. MAYA; F. CUESTA y J. LÓPEZ (ed.), *Un poblado del Bronce Final en el Bajo Segre (Lleida)*: 203-222. Barcelona.
- OROZCO KÖHLER, T. (2000): *Aprovisionamiento e intercambio. Análisis petrológico del utillaje pulimentado en la Prehistoria Reciente del País Valenciano (España)*, BAR International Series 867. Archaeopress. Oxford.
- PAPÍ RODES, C. (2008): *Aureliano Ibarra y La Alcudia: una mirada a la arqueología del siglo XIX*. Publicaciones de la Universidad de Alicante. Alicante.
- PASCUAL BENITO, J. LI. (1995): "Origen y significado del marfil durante el horizonte campaniforme y los inicios de la Edad del Bronce en el País Valenciano". *Homenaje a la Dra. Milagro Gil-Masarell*. Vol. I. *Saguntum (P.L.A.V.)*, 29: 19-33.
- PASCUAL BENITO, J. LI. (1998): *Utillaje óseo, adornos e ídolos neolíticos valencianos*. Serie de Trabajos Varios del SIP, 95. Valencia.
- PASCUAL BENITO, J. LI. (2008): "Instrumentos neolíticos sobre soportes malacológicos de las comarcas centrales valencianas". En M. S. HERNÁNDEZ, J. A. SOLER y J. A. LÓPEZ (ed.), *IV Congreso del Neolítico peninsular*, II: 290-296. Alicante.
- PASCUAL BENITO, J. LI. (2012): "El taller de marfil del Bronce Pleno de la Mola d'Agres (Alicante)". En A. BANNERJEE, J. A. LÓPEZ PADILLA y Th. X. SCHUHMACHER (ed.), *Elfenbeinstudien. 1, Marfil y elefantes en la Península Ibérica y el Mediterráneo occidental*: Actas del coloquio internacional en Alicante el 26 y 27 de noviembre 2008. *Iberia Archaeologica* 16.1: 173-198.
- PASCUAL BENITO, J. LI. (2015): "Los marfiles de la Lloma de Betxí". *Vivir junto al Turia hace 4.000 años: La Lloma de Betxí*. Catálogo de la exposición. Museu de Prehistòria de València: 94-99.
- PASTOR QUILES, M. (2014): "Cabezo Pardo. Contribución a las formas constructivas de un hábitat argárico a partir del estudio de los elementos de barro". En J. A. LÓPEZ PADILLA (coord.), *Cabezo Pardo (San Isidro/Granja de Rocamora, Alicante). Excavaciones arqueológicas en el yacimiento de la Edad del Bronce*: 315-329. Alicante.
- PASTOR QUILES, M. (2017): *La construcción con tierra en arqueología: teoría, método, técnicas y aplicación*. Servicio de Publicaciones de la Universidad de Alicante. Alicante.
- PASTOR, M.; JOVER, F. J.; MARTÍNEZ, S. y LÓPEZ, J. A. (2018): "La construcción mediante amasado de barro en forma de bolas de Caramoro I (Elche, Alicante): Identificación de una nueva técnica constructiva con tierra en un asentamiento argárico". *CuPAUAM*, 44: 81-99. <http://dx.doi.org/10.15366/cupauam2018.44.004>
- PAU, C. (2012): "Los botones campaniformes sardos y sus analogías con la Península Ibérica y otras zonas del Mediterráneo", *Saguntum-Papeles del Laboratorio de Arqueología de Valencia*, 44: 67-76.
- PAU, C. (2013): "Cuentas y colgantes campaniformes y epicampaniformes de Cerdeña", *Lucentum*, 32: 9-30.
- PAU, C.; MORILLO LEÓN, J. M.; CÁMARA SERRANO, J. A. y MOLINA GONZÁLEZ, F. (2018): "Los objetos de adorno en marfil del yacimiento del Cerro de la Virgen (Orce, Granada)", *Complutum* 29, 2: 267-298.
- PAYNE, S. (1973): "Kill-off Patterns in Sheep and Goats: The mandibles from Asvan Kale". *Anatolien Studies*, XXIII: 281-303.
- PAYNE, S. (1985): "Morphological Distinctions between the Mandibular Teeth of Young Sheep and Goats, Capra". *Journal of Archaeological Science*, 12: 139-147.

- PEINETTI, A. (2016): "The Torchis of Northern France: Ethnoarchaeological Research on the Technological Variability and Decay Processes of Wattle and Daub Dwellings". En S. BIAGETTI y F. LUGLI (ed.), *The Intangible Elements of Culture in Ethnoarchaeological Research*: 275-282. Springer. Berlin.
- PÉREZ JORDÀ, G. (2013): *La agricultura en el País Valenciano entre el VI y el I milenio a.C.* Tesis Doctoral. Universitat de València. <http://roderic.uv.es/handle/10550/31152> (18.02.2019).
- PÉREZ JORDÀ, G. (2014): "Cabezo Pardo. Los materiales carpológicos de época argárica". En J. A. LÓPEZ (coord.), *Cabezo Pardo (San Isidro /Granja de rocamora, alicante). Excavaciones arqueológicas en el yacimiento de la Edad del Bronce*, Excavaciones arqueológicas memorias, 6: 303-306. MARQ. Alicante
- PEÑA-CHOCARRO, L. (2000): "Agricultura y alimentación vegetal en el poblado de la Edad del Bronce de Peñalosa (Baños de la Encina, Jaén)". *Complutum*, 11: 209-219.
- PEÑA-CHOCARRO, L. (2000): "El estudio de las semillas de Peñalosa". En F. CONTRERAS (coord.), *Proyecto Peñalosa. Análisis histórico de las comunidades de la Edad del Bronce del Piedemonte meridional de Sierra Morena y de presión Linares-Bailén*: 237-256. Sevilla.
- PÉREZ, C. (1994): "La evolución del poblamiento". En M. L. ÁLVAREZ; C. CASAS; P. MOLINA y C. PÉREZ (ed.), *Inventario de recursos de la Comarca de La Loma*: 103-123. Madrid.
- PÉREZ BURGOS, J. M. (2017): *Nueva Tabarca. Patrimonio integral en el horizonte marítimo*. Ministerio de Agricultura, Alimentación y Medio Ambiente. Madrid.
- PERICOT, L. y PONSELL, F. (1928): "El poblado del Mas de Menente (Alcoy)". *Archivo de Prehistoria Levantina*, I: 101-117.
- PETER DANCE, S. (1992): *Manuales de identificación: Conchas Marinas*. Ediciones Omega. Barcelona.
- PICAZO MILLÁN, J. (1998): "Estadística multivariante y análisis territoriales. Su aplicación para el Estudio de la Edad del Bronce en Teruel". *Citerior*, 2: 29-75.
- PIGNATELLI, R. (1973): *Elche. Mapa geológico de España. E. 1:50.000*. Segunda serie. Primera edición. IGME. Madrid.
- PINGEL, V.; SCHUBART, H. y ARTEAGA, O. (2004): *Excavaciones arqueológicas en la ladera sur de Fuente Álamo*. Campaña de 1999. *Spal*, 12: 179-229. <http://dx.doi.org/10.12795/spal.2003.i12.08>
- PIQUÉ I HUERTA, R. (1999): *Producción y uso del combustible vegetal: una evaluación arqueológica*, Treballs d'Etnoarqueologia 3. CSIC. Madrid.
- PITCHER, T. J. (1993): *Behaviour of Teleost fishes (Second edition)*. Chapman and Hall. Londres.
- PLA BALLESTER, E. (1958): "La covacha de Ribera (Cullera-Valencia)". *Archivo de Prehistoria Levantina*, VII: 23-54. Valencia.
- PLA BALLESTER, E. (1959): "El problema del tránsito de la Edad del Bronce a la del Hierro en la región valenciana". *Congreso nacional de Arqueología*, V:128-145. Zaragoza.
- PLA MASIÁ, E. (2000): *Moluscos bivalvos y gasterópodos de la Marina Alta y Baleares*. Ajuntament de Dénia. Instituto de Cultura "Juan Gil-Albert". Alicante.
- PONCE, J. (1997): "Excavaciones en el cementerio islámico y necrópolis ibérica de C/ Rubira, nº 12 (Lorca, Murcia)". *Memorias de Arqueología*, 6: 327-362.
- PONSAC MON, F.; SOPRANIS SALTO, A. y DEL VAL CATURLA, E. (1947): "La ciudad y su arquitectura". En J. MARTÍNEZ-SANTAOLALLA, B. SÁEZ MARTÍN, C. F. PONSAC MON, J. A. SOPRANIS SALTO y E. DEL VAL CATURLA (ed.), *Excavaciones arqueológicas en la ciudad del Bronce Mediterráneo II, de la Bastida de Totana (Murcia)*, Informes y Memorias, 16. Comisaría General de Excavaciones Arqueológicas: 47-58. Ministerio de Educación Nacional, Madrid.
- POPPE, G. y GOTO, Y. (1993): *European seashells*. Wiesbaden. Alemania.
- PRECIOSO, M. L. (2003): "Estudio de los restos paleobotánicos en Murcia. 1.- Las plantas cultivadas". *ArqueoMurcia*, 1: 1-33. Murcia.
- PUIGSERVER HURTADO, A. (1992-1994): "Arqueología de la Edad del Bronce en Alicante: La Horna, Foia de la Perera y Lloma Redona". *Lucentum*, XI-XIII: 63-71.
- PURDEU, J. (1983): "Epiphyseal closure in white-tailed deer". *Journal of Wildlife Management*, 47 (4): 1207-1213.
- PRUMMEL, W. y FRISCH, H. S. (1986): "A guide for the distinction of species, sex and body in bones of sheep and goat". *Journal of Archaeological Sciences*, 13: 567-577.
- RAHONA LÓPEZ, M. M. (2004): *Los efectos de la educación universitaria en la inserción laboral de los jóvenes: análisis del caso español en la década de los noventa*, presentada en la Universidad Autónoma de Madrid el 24 de noviembre de 2004. https://www.researchgate.net/publication/46571432_Los_efectos_de_la_educacion_universitaria_en_la_insercion_laboral_de_los_jovenes_analisis_del_caso_espanol_en_la_decada_de_los_noventa
- RAMOS FERNÁNDEZ, R. (1981): "El Promontorio de l'Aigua Dolça i Salà de Elche. Avance a su estudio". *Archivo de Prehistoria Levantina*, XVI: 197-222.
- RAMOS FERNÁNDEZ, R. (1984): "Memoria de las excavaciones realizadas en el Promontori de Elche durante las campañas de 1980-1981". *Noticiero Arqueológica Hispánico*, 19: 11-31.
- RAMOS FERNÁNDEZ, R. (1986): "Formas y motivos decorativos de la cerámica de tipo Campaniforme de Elche". En M. S. HERNÁNDEZ PÉREZ (coord.), *El eneolítico en el País Valenciano*: 131-138. Instituto de Estudios Alicantinos Juan Gil-Albert. Alicante.
- RAMOS FERNÁNDEZ, R. (1988): "Caramoro: una fortaleza vigía de la Edad del Bronce". En *Homenaje a Samuel de los Santos*: 93-108. Albacete.
- RAMOS FERNÁNDEZ, R. (1990): *Informe sobre la excavación de Caramoro*. Presentado en el Pleno del Consell Valencià de cultura de 25 de junio de 1990, 16 p. <http://cvc.gva.es/archivos/18.pdf>
- RAMOS FOLQUÉS, A. (1953): "Mapa arqueológico del término municipal de Elche (Alicante)". *Archivo Español de Arqueología*, 87: 323-354.
- RAMOS FOLQUÉS, A. (1989): *El Eneolítico y la Edad del Bronce en la comarca de Elche*. Alicante.

- RAMOS MILLÁN, A. (1984): "La identificación de las fuentes de suministro de un asentamiento prehistórico. El abastecimiento de rocas silíceas para manufacturas talladas". *Arqueología Espacial*, 1: 119-127.
- RAPP, G. y HILL, C. L. (2016): *Geoarchaeology. The Earth-science approach to archaeological interpretation*, Yale University Press. New Haven-London.
- REID, A. y SEGOBYE, A. K. (2000): "An ivory cache from Botswana". *Antiquity*, 74: 326-331.
- REITZ, E. J. y WING, E. S. (1999): *Zooarchaeology*. Cambridge University Press.
- RICO, L. y MARTÍN, C. (1989): "Malacofauna". En R. AZUAR RUÍZ (Coord.), *La Rábita Califal de las Dunas de Guardamar (Alicante)*:163-173. MARQ. Alicante.
- RISCH, R. (1995): *Recursos naturales y sistemas de producción en el Sudeste de la Península Ibérica entre 3000 y 1000 ANE*. Tesis doctoral. Universidad Autónoma de Barcelona.
- RISCH, R. (1998): "Análisis paleoeconómicos y medios de producción líticos: el caso de Fuente Álamo". En G. DELIBES DE CASTRO, G. (ed.), *Minerales y metales en la Prehistoria reciente. Algunos testimonios de su explotación y laboreo en la Península Ibérica*. *Studia Archaeologica*, 88: 105-154. Universidad de Valladolid. Valladolid.
- RISCH, R. (2002): *Recursos naturales, medios de producción y explotación social. Un análisis económico de la industria lítica de Fuente Álamo (Almería), 2250-1400 antes de nuestra era*. Iberia Archaeologica 3. Mainz am Rhein: Ph. von Zabern.
- RIVERA GROENNOU, J. M. (2007): "Aproximación a las formas constructivas en una comunidad de la Edad del Bronce: El poblado argárico de Peñalosa (Baños de la Encina, Jaén)". *Arqueología y territorio* 4: 5-21.
- RIVERA GROENNOU, J. M. (2009): "Micromorfología e interpretación arqueológica: aportes desde el estudio de los restos constructivos de un yacimiento argárico en el Alto Guadalquivir, Peñalosa (Baños de la Encina, Jaén)". *Cuadernos de prehistoria y arqueología de la Universidad de Granada*, 19: 339-360.
- RIVERA GROENNOU, J. M. (2011): "Técnicas constructivas y relaciones sociales en una comunidad argárica del alto Guadalquivir, Peñalosa (Baños de la Encina, Jaén)". En *Memorial Luis Siret, I Congreso de Prehistoria de Andalucía, La tutela del patrimonio prehistórico*: 599-602. Junta de Andalucía. Consejería de Cultura. Sevilla.
- RIVERA, D.; OBÓN, C. y ASENSIO, S. (1988): "Arqueobotánica y Paleoetnobotánica en el Sureste de España, datos preliminares". *Trabajos de Prehistoria*, 45: 317-334. Madrid.
- RIZO, C. (2009): *Estudio arqueozoológico del Tabayá (Aspe, Alicante): Ganadería y caza durante la Edad del Bronce*. Fundación José María Soler. Villena.
- RODANÉS, J. M. (1989): *La industria ósea prehistórica en el Valle del Ebro. Neolítico-Edad del Bronce*. Diputación General de Aragón, Departamento de Cultura y Educación, Zaragoza.
- RODRÍGUEZ ARIZA, M. O. (1992): "Human-plant relationships during the Copper and Bronze in the Baza and Guadix Basins (Granada, Spain)". *Bull. Soc. Bot. Fr.*, 139: 483-494.
- RODRÍGUEZ ARIZA, M. O. y RUIZ SÁNCHEZ, V. (1995): "Antracología y palinología del yacimiento argárico de Castellón Alto (Galera, Granada)". *Anuario Arqueológico de Andalucía 1992*, II: 169-176.
- RODRÍGUEZ, A. C. y NAVARRO, J. F. (1999): "La industria malacológica de la cueva de El Tendal (San Andrés y Sauces, isla de La Palma)". *Vegueta*, 4: 75-100.
- ROMÁN LANJARÍN, J. L. (1978): "Materiales arqueológicos del Puntal del Búho (Elche, Alicante)". *Revista del Instituto de Estudios Alicantinos*, 24: 7-28.
- ROMÁN LAJARÍN, J. L. (1980): "Los yacimientos de la Edad del Bronce en la Serra del Búho". *Festa d'Elig*: 39-56.
- ROSELLÓ, E. y MORALES, A. (2014): "La ictiofauna de época argárica de Cabezo Pardo". En J. A. LÓPEZ PADILLA (coord.), *Cabezo Pardo (San Isidro-Granja de Rocamora, Alicante): excavaciones arqueológicas en el yacimiento de la Edad del Bronce*: 289-302. MARQ. Alicante.
- ROVIRA, N. (2007): *Agricultura y gestión de los recursos vegetales en el sureste de la península Ibérica durante la Prehistoria Reciente*. Tesis doctoral. Universidad Autónoma de Barcelona.
- RUIZ PARRA, M. (1999): "Los artefactos y arteusos malacológicos de Gatas". En P. V. CASTRO, R. CHAPMAN, S. GILI, V. LULL, R. MICÓ, C. RIHUETE, R. RISCH y M. E. SANAHUJA (ed.), *Proyecto Gatas 2. La dinámica arqueológica de la ocupación prehistórica*: 361-374. Sevilla.
- RUIZ PARRA, M. (1999): "Los artefactos y arteusos malacológicos de Gatas". En P. V. CASTRO, J. BOSCH, A. ESTRADA y N. JUAN-MUNS (coord.), "Proyecto Gatas 2. La dinámica Arqueológica de la ocupación prehistórica". *II Congrès del Neolític a la Península Ibérica, Sagvntvm-PLAV*, Extra-2: 77-83. Valencia.
- SÁEZ ZARAGOZA, J. A. (1980): "El Promontori: nuevas aportaciones". *Pobladores de Elche*. Elche.
- SÁNCHEZ DIANA, A. (1982): *Los moluscos marinos del reino de Valencia*. Cuadernos de fauna alicantina. Instituto de Estudios Alicantinos. Alicante.
- SÁNCHEZ GARCÍA, A. (1999): "Las técnicas constructivas con tierra en la arqueología prerromana del País Valenciano". *Quaderns de Prehistòria i Arqueologia de Castelló*, 20: 161-188.
- SÁNCHEZ ROMERO, M. (2010): "Actividades de mantenimiento en la Edad del Bronce del sur peninsular. El cuidado y la socialización de individuos infantiles". *Complutum*, 18: 185-194.
- SAÑA, M. (1999): *Arqueología de la domesticación animal. La gestión de los recursos animales en Tell Halula (Valle del Éufrates, Siria) de 8800 a 7000 B. P. T.A.P.O.*, vol. 1. UAB. Bellaterra.
- SARMIENTO, G. (1992): *Las primeras sociedades jerárquicas*. Colección científica, 246. INAM. México.
- SAUNDERS, G. D. (1991): *Guía de Moluscos. Introducción a las conchas y moluscos de todo el mundo*. Editorial Juventud. Barcelona.
- SCHIFFER, M. B. (1977): *Formation processes of the archaeological record*. University of New Mexico. Albuquerque.
- SCHIFFER, M. B. (1985): "There is a "Pompeii premise" in archaeology?". *Journal of Archaeological Research*, 41, 1:18-41.

- SCHIFFER, M. B. (1988): “¿Existe una premisa de Pompeya en arqueología?”. *Boletín de Antropología Americana*, 18: 5-31.
- SCHRAMM, Z. (1967): “Long bones and height in withers of goat”. *Roczniki Wyzszej Szkoły Rolniczej w Poznaniu*, 36: 89-105.
- SCHUBART, H. (1979): “Nuevas fuentes para la Cultura de El Argar”. *XV Congreso Nacional de Arqueología*: 297-308. Zaragoza.
- SCHUBART, H. (2004): “La cerámica argárica en la estratigrafía de Fuente Álamo. Campañas de 1977-1982”. *SPAL*, 13: 35-82.
- SCHUBART, H. y ARTEAGA, O. (1986): “Fundamentos arqueológicos para el estudio socio-económico y cultural del área de El Argar”. *Homenaje a Luis Siret (1934-1984)*: 289-307. Sevilla.
- SCHUBART, H.; PINGEL, V y ARTEAGA, O. (2000): *Fuente Álamo: Las excavaciones arqueológicas 1977-1991 en el poblado de la Edad del Bronce*. Arqueología Monografías. Junta de Andalucía. Sevilla.
- SCHUBART, H. y ULREICH, H. (1991): *Die Funde der Südostspanischen Bronzezeit aus der Sammlung Siret*. Mainz.
- SCHUBART, H.; PINGEL, V.; KUNTER, M.; LIESAU, C.; POZO, M.; MEDINA, J. A.; CASA, J.; TRESSERRAS, J. y HÄGG, I. (2004): “Studien zum Grab 111 der nekropole von Fuente Álamo (Almería)”, *Madridier Mitteilungen*, 45: 57-146.
- SCHUHMACHER, Th. X. (2003): “Die Siedlungskeramik der Grabungen 1985-1991. Untersuchungen zur Chronologie und zum Siedlungsschema der El Argar-Kultur“. En Th. X. SCHUHMACHER y H. SCHUBART, H. (ed.), *Fuente Álamo*. Iberia Archaeologica 4: 15-295. Mainz.
- SCHUHMACHER, Th. X. (2012): “El marfil en España desde el Calcolítico al Bronce Antiguo. Resultados de un proyecto de investigación interdisciplinar”. En J. BANERJEE, J. A. LÓPEZ y Th. X. SCHUHMACHER (ed.), *Elfenbeinstudien. Faszikel 1: Marfil y elefantes en la Península Ibérica y el Mediterráneo Occidental*: 45-68. Mainz.
- SCHUHMACHER, Th. X. y CARDOSO, J. L. (2007): “Ivory objects from the Chalcolithic fortification of Leceia (Oeiras)”. *Estudos Arqueológicos de Oeiras*, 15: 95-118.
- SCHÜLE, W. (1966): “El poblado del bronce antiguo en el Cerro de la Virgen de Orce (Granada) y su acequia de regadío”. *IX Congreso Nacional de Arqueología (Valladolid, 1965)*: 113-126. Secretaría General de los Congresos Arqueológicos Nacionales. Zaragoza.
- SCHWEINGRUBER, F. H. (1990): *Microscopic Wood Anatomy*. Swiss Federal Institute for Forest, Snow and Landscape Research.
- SEMENOV, S.A. (1981): *Tecnología Prehistórica. Estudio de las herramientas y objetos antiguos a través de las huellas de uso*. Akal Editores. Madrid.
- SERRANO, R. (2012): “Fortificaciones y Estado en la cultura argárica”. *Arqueología y Territorio*, 9: 49-72.
- SEVA ROMÁN, R. (2002) [1995]: *Caracterización cerámica y relaciones culturales en la Prehistoria reciente de Alicante*. Universidad de Alicante. <http://hdl.handle.net/10045/10117> (consulta: 28/02/2019).
- SILVER, I. A. (1980): “La determinación de la edad en los animales domésticos”. En D. BROTHWELL y E. HIGGS (ed.), *Ciencia en Arqueología*: 289-309. Fondo de Cultura económica. México.
- SIMÓN GARCÍA, J. L. (1997): “La Illeta: asentamiento litoral en el Mediterráneo occidental de la Edad del Bronce”. En M. OLCINA (ed.), *La Illeta dels Banyets (El Campello, Alicante)*. *Estudios de la Edad del Bronce y Época Ibérica*: 47-132. Alicante.
- SIMÓN GARCÍA, J. L. (1998): *La metalurgia prehistórica valenciana*. Serie de Trabajos Varios del SIP, 93 Valencia.
- SIMÓN GARCÍA, J. L. (1999): “La ocupación del territorio durante la edad del Bronce en el *Sinus Illicitanus*: cambios en el litoral y su influencia en el hábitat”. *Geoarqueología i Quaternari litoral. Memoria M. P. Fumanal*: 257-267. Alicante.
- SIMÓN GARCÍA, J. L. (2009): “Los materiales argáricos de la Colección Furgús. La metalurgia”. En M. S. HERNÁNDEZ, J. A. SOLER y J. A. LÓPEZ (ed.), *En los confines del Argar. Una cultura de la Edad del Bronce en Alicante*: 92-99. MARQ. Alicante.
- SIRET, H. (1905): “Note sur la communication du R.P. Furgus relatives a des tombes Préhistoriques a Orihuela”. *Annales de la Société d'Archéologie de Bruxelles*: 371-380. Bruselas.
- SIRET, L. y SIRET, E. (1890) [1887]: *Las primeras edades del Metal en el sudeste de España*. Barcelona.
- SOLER DÍAZ, J. A. (2002): *Cuevas de inhumación múltiple en la Comunidad Valenciana*. Vol. I: 224-227 y Vol. II. Real Academia de la Historia. Museo Arqueológico Provincial de Alicante. Alicante.
- SOLER DÍAZ, J. A. (2006): *La ocupación prehistórica de la Illeta dels Banyets (El Campello, Alicante)*. MARQ. Alicante.
- SOLER DÍAZ, J. A. y LÓPEZ PADILLA, J. A. (2000-2001): “Nuevos datos sobre el poblamiento entre el Neolítico y la Edad del Bronce en el sur de Alicante”. *Lucentum*, XIX-XX: 7-26.
- SOLER DÍAZ, J. A.; PÉREZ JIMÉNEZ, R.; FERRER GARCÍA, C.; BELMONTE MAS, D. y VICEDO JOVER, J. (2004): “La cisterna nº 1 del yacimiento de la Illeta dels Banyets (El Campello, Alicante). Resultado de las actuaciones previas a la puesta en valor de una estructura de la Edad del Bronce”. En L. HERNÁNDEZ ALCARAZ y M. S. HERNÁNDEZ PÉREZ (ed.), *La Edad del Bronce en tierras valencianas y zonas limítrofes*: 269-284. Ayuntamiento de Villena. Instituto Alicantino Gil-Albert. Villena.
- SOLER GARCÍA, J. M. (1986): “La Edad del Bronce en la Comarca de Villena”. *Homenaje a Luis Siret 1934-1984*. (Cuevas de Almanzora, 1984): 381-404. Consejería de Cultura de la Junta de Andalucía. Sevilla.
- SOLER GARCÍA, J. M. (1987): *Excavaciones arqueológicas en el Cabezo Redondo*. Instituto de Cultura Juan Gil Albert. Alicante.
- SOLER MAYOR, B. (1990): “Estudio de los elementos ornamentales de la Cova de Parpalló”. *Sagvntvm PLAV*, 23: 39-60.
- SORIANO, R. (1984): “La cultura del Argar en la Vega Baja del Segura”. *Sagvntvm PLAV*, 18: 103-144.

- SORIANO, R. (1989). *Contribución a la Prehistoria e Historia Antigua de Callosa de Segura (Alicante)*. Monografías Callosinas, 2. Ayuntamiento de Callosa de Segura. Callosa de Segura.
- SORIANO, I. (2013). *Metalurgia y sociedad en el nordeste de la Península Ibérica (finales del IV – II milenio cal ANE)*. British Archaeological Reports 2502. Archaeopress. Oxford.
- SORIANO, I. (2014). “La metalurgia argárica de Cabezo Pardo”. En J. A. LÓPEZ PADILLA (coord.), *Cabezo Pardo (San Isidro/Granja de Rocamora, Alicante)*. Excavaciones arqueológicas en el yacimiento de la Edad del Bronce: 218-225. Excavaciones arqueológicas memorias, 6. MARQ. Alicante.
- SORIANO BOJ, S.; JOVER MAESTRE, F. J. y LÓPEZ SEGUÍ, E. (2012). “Sobre la fase orientalizante en las tierras meridionales valencianas: el yacimiento de Casa de Secà (Elche, Alicante) y la dinámica del poblamiento en el *Sinus Ilicitanus*”. *Sagvntvm PLAV*, 44: 77-97.
- STEPONAITIS, V. P. (1981). “Settlement hierarchies and political complexity in non-market societies: the formative period of the Valley of Mexico”. *American Anthropologist*, 83: 320-363.
- STEVANOVIĆ, M. (2013). “New Discoveries in House Construction at Çatalhöyük”. En I. HODDER (ed.), *Substantive technologies at Çatalhöyük: reports from the 2000-2008 seasons*. Çatal Research Project vol. 9. British Institute of Archaeology at Ankara, 48: 97-113.
- STIKA, H. P. (1988). “Botanische Untersuchungen in der bronzezeitlichen Höhensiedlung Fuente Alamo”. *Madrider Mitteilungen*, 29: 21-76.
- STIKA, H. P. (2001). “Fuente Alamo – Botanische Ergebnisse der Grabungskampagne 1988 en der bronzezeitlichen Höhensiedlung (Prov. Almería, Südostspanien)”. En H. SCHUBART, V. PINGEL y O. ARTEAGA (ed.), *Fuente Alamo, Teil 1: Grabungen von 1977 bis 1991 in einer bronzezeitlichen Höhensiedlung Andalusiens*: 263-336. Mainz.
- TABORIN, Y. (1974). “La parure en coquillage de l'Épipaléolithique au Bronze Ancien en France”. *Gallia Préhistoire*, 17: 101-179: 308-417.
- TARRADELL, M. (1947). “Sobre la delimitación geográfica de la cultura del Argar”. *Congreso de arqueología del Sudeste Español*, II: 139-150. Albacete.
- TARRADELL, M. (1950). “La Península Ibérica en la época de el Argar”. *Congreso de Arqueología del Sudeste Español*, V: 72-85. Almería.
- TARRADELL, M. (1958). “El Tossal Redó y El Tossal del Caldero, dos poblados de la Edad del Bronce en Bellús”. *Archivo de Prehistoria Levantina*, VII: 110-126. Valencia.
- TARRADELL, M. (1963). *El País Valenciano del Neolítico a la iberización. Ensayo de síntesis*. Anales de la Universidad de Valencia, XXXVI. Valencia.
- TARRADELL, M. (1965). “El problema de las diversas áreas culturales de la Península Ibérica en la Edad del Bronce”. *Homenaje al abate Henri Breuil*, II: 423-430. Barcelona.
- TARRADELL, M. (1969). “La cultura del Bronce Valenciano. Nuevo ensayo de aproximación”. *Papeles del Laboratorio de Arqueología de Valencia*, 6: 7-30. Valencia.
- TEICHERT, M. (1975). “Osteometrische Untersuchungen zur Berechnung der Widerristhöhe bei Schafen”. En A. T. CLASON (ed.), *Archaeozoological studies*: 51-59. Elsevier. Amsterdam.
- THÉRY PARISOT, I.; CHABAL, L. y CHRZAVZEZ, J. (2010). “Anthracology and taphonomy, from wood gathering to charcoal analysis. A review of the taphonomic processes modifying charcoal assemblages in archaeological context”. *Palaeogeography, Palaeoclimatology, Palaeoecology*, 291(1-2): 142-153.
- TOLEDO, V. M. (1981). “Intercambio ecológico e intercambio económico en el proceso productivo primario”. En L. LAFF (ed.), *Biosociología y articulación de las ciencias*: 115-147. UNAM. México.
- TOLEDO, V. M. (1993). “La racionalidad de la economía campesina”. En E. SEVILLA y M. GONZÁLEZ DE MOLINA (ed.), *Ecología, campesinado e historia*. Genealogía del poder, 22: 197-218. Ediciones de la Piqueta. Madrid.
- TOLEDO, V. M.; ARGUETA, A. y ROJAS, P. (1976). “Uso múltiple del ecosistema: estrategias de ecodesarrollo”. *Ciencia y desarrollo*, 11: 33-39.
- TORREGROSA, P.; JOVER MAESTRE, F. J. y LÓPEZ SEGUÍ, E. (2014). “Galanet (Elche): un nuevo yacimiento prehistórico en la margen izquierda del barranco de San Antón”. En F. J. JOVER MAESTRE, P. TORREGROSA GIMÉNEZ y G. GARCÍA ATIÉNZAR (ed.), *El Neolítico en el Bajo Vinalopó (Alicante, España)*: 129-152. BAR International Series 2646. Archaeopress. Oxford.
- TORREGROSA, P. y LÓPEZ SEGUÍ, E. (2016). “Galanet (Elche, Alicante). Nuevas evidencias de ocupación humana del Camp d'Elx durante el Neolítico final”. *MARQ. Arqueología y Museos*, 7: 17-40.
- TUNG, B. (2013). “Building with Mud: An Analysis of Architectural Materials at Çatalhöyük”. En I. HODDER (ed.), *Substantive technologies at Çatalhöyük: reports from the 2000-2008 seasons*. Çatal Research Project vol. 9. British Institute of Archaeology at Ankara, Monograph No. 48.
- UBELAKER D. H. (2007). “Enterramientos humanos, excavación, análisis interpretación”. *Munibe*, 24: 200.
- USCATESCU, A. (1992). *Los botones de perforación en “V” en la Península Ibérica y las Baleares durante la Edad de los Metales*. Ed. Foro. Madrid.
- VALERA, A. C.; SCHUHMACHER, Th. X. y BANERJEE, A. (2015). “Ivory in the Chalcolithic enclosure of Perdígões (South Portugal): the social role of an exotic raw material”. *World Archaeology*, 47-3: 390-413.
- VARGAS, I. (1985). “Modo de vida: categoría de las mediaciones entre la formación social y cultural”. *Boletín de Antropología Americana*, 12: 5-16. México.
- VARGAS, I. (1990). *Arqueología, ciencia y sociedad*. Abre Brecha Editorial. Caracas.
- VELASCO, J. y ESPARZA, A. (2017). “Muertes ritualizadas en la Edad del Bronce de la península Ibérica: un enterramiento inusual en Los Rompizales (Quintanadueñas, Burgos)”. *Munibe Antropología-Arkeologia*, 67: 75-103. doi: 10.21630/maa.2016.67.04
- VELOZ MAGIOLO, M. (1984). “La arqueología de la vida cotidiana: matices, historia y diferencias”. *Boletín de Antropología Americana*, 10: 5-22.

- VERNET, J. L.; OGEREAU, P.; FIGUEIRAL, I.; MACHADO, C. y UZQUIANO, P. (2001): *Guide d'identification des charbons de bois préhistoriques et récents. Sud-Ouest de l'Europe: France, Péninsule Ibérique et Îles Canaries*. CNRS Éditions. Paris.
- VIÑUALES, G. M.; MARTINS NEVES, C. M.; FLORES, M. y SILVIO RÍOS, L. (2003): *Arquitecturas de tierra en Iberoamérica*. Programa Iberoamericano de Ciencia y Tecnología para el Desarrollo (CYTED)-Subprograma XIV Tecnología para Viviendas de Interés Social (HABYTEd)-Habiterra-Proterra. Salvador.
- VOLHARD, F. (2010): *Lehmausfachungen und Lehmpütze. Untersuchungen historischer Strohlehme*, Fraunhofer IRB Verlag. Stuttgart.
- YLL, E. I.; CARRIÓN, J. S.; PANTALEÓN-CANO, J.; DUPRÉ, M.; LA ROCA, N.; ROURE, J. M. y PÉREZ-OBIOL, R. (2003): "Palinología del Cuaternario reciente en la Laguna de Villena (Alicante)". *Anales de Biología* 25: 65-72.
- WOLF, E. (1971): *Los campesinos*. Labor. Barcelona.
- WOOTTON, R. J. (1990): *Ecology of Teleost fishes*. Chapman and Hall. Londres.
- WRIGHT, G. R. H. (2009): *Ancient Building Technology, Vol. 3: Construction*. Brill. Leiden.
- ZAFRA DE LA TORRE, N. (1991): "Excavaciones arqueológicas en el Cerro del Alcázar (Baeza, Jaén). Campaña de 1989, Informe previo". *Anuario Arqueológico de Andalucía 1989*, III: 328-337.
- ZAFRA DE LA TORRE, N. y PÉREZ BAREAS, C. (1992): "Excavaciones arqueológicas en el Cerro del Alcázar (Baeza, Jaén). Campaña de 1990, Informe preliminar", *Anuario Arqueológico de Andalucía 1990*, III: 294-303.
- ZAMORA MERCHÁN, M. (2006): "Visibilidad y SIG en Arqueología: mucho más que ceros y unos". En I. GRAU MIRA (ed.), *La Aplicación de los SIG en la Arqueología del Paisaje*: 41-54. Universidad de Alicante. Alicante.
- ZAPATA, L. y FIGUEIRAL, I. (2003): "Carbones y semillas en los yacimientos dolménicos: posibilidades y límites del análisis arqueobotánico". En R. BUXÓ y R. PIQUÉ (ed.), *La recogida de muestras en arqueobotánica: objetivos y propuestas metodológicas. La gestión de los recursos vegetales y la transformación del paleopaisaje en el Mediterráneo occidental*: 55-65. Museu d'Arqueologia de Catalunya. Barcelona.
- ZAPATA, L. y PEÑA CHOCARRO, L. (2013): "Macrorrestos vegetales arqueológicos". En M. GARCÍA DIEZ y L. ZAPATA (ed.), *Métodos y Técnicas de análisis y estudio en arqueología prehistórica. De lo técnico a la reconstrucción de los grupos humanos*: 303-314. Universidad del País Vasco. Vitoria.
- ZEDER, M. A. y LAPHAM, H. A. (2010): "Assessing the reliability of criteria used to identify postcranial bones of sheep, *Ovis*, and goats, *Capra*". *Journal of Archaeological Science*, 37: 2887-2905.
- ZEDER, M. A. y PILAAR, S. E. (2010): "Assessing the reliability of criteria used to identify mandibles and mandibular teeth in sheep, *Ovis*, and goats, *Capra*". *Journal of Archaeological Science* 37: 225-242.