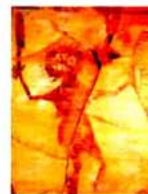




Guerrer ibèric amb escut vist de perfil i falcata (?). Poblats de Sant Miquel de Lliria (València). SIP. Foto SIP.

# ¿DE TALL O DE PUNTA? L'ANTIGUITAT HISPANA



FERNANDO QUESADA SANZ  
Universidad Autónoma de Madrid

## Plantejament

«**P**raeterea non caesim sed punctim ferire discebant», «a més ensenyaven a ferir no de tall sinó de punta». Així descrivia Flavi Vegeci Renat (*Epitoma Rei Militaris*, I, 12) l'essència de l'entrenament amb l'espasa dels legionaris romans. Vegeci continua explicant que els romans sotmeteren amb facilitat els que s'enfrontaren amb ells usant armes dissenyades per a colps contundents, perquè aquests, fins i tot els de major força, rara vegada maten, ja que els òrgans vitals del cos estan protegits tant pels ossos com per les armadures. El tractat de ciència militar de Vegeci fou escrit en una data indeterminada, entre 383 dC i 450 dC, en plena crisi de l'Imperi Romà, i, més que de la ciència militar de la seua pròpia època, és un resum —sovint caòtic— de textos molt anteriors, la majoria hui perduts, junt amb dades contemporànies de l'autor.

La tradició romana de preferir els colps d'espasa fets de punta en compte dels de tall es remunta molts segles arrere, almenys a l'època immediatament anterior a les Guerres Púniques. Així, ja Polibi (c. 200 - c. 118 aC) escrivia en el context de les campanyes contra els gals boius i insubres de 224-222 aC que «per la seua construcció, les espases gal·les només tenen eficaç el primer colp, després d'aquest es descantellen ràpidament, i es torcen de llarg i d'ample de manera que si no es dóna temps a qui les usen de recolzar-les a terra i així dreçar-les amb el peu, la segona estocada resulta pràcticament inofensiva [...]». Els romans, en canvi, que utilitzen les seues espases no de tall, sinó de punta, perquè no es torcen i el colp resulta molt eficaç, ferien, colp rere colp, el pit, el front, i mataren així la majoria d'enemics...». (Polibi, 2, 33; també interessants 2, 30, 8, Dionisi d'Halicarnàs, 14, 10, 17 i Poliè, *Estratagemes*, 8, 7, 2.)

Quan Polibi narra la batalla de Cannas (216 aC), en la qual l'exèrcit cartaginés d'Hanníbal comptava amb contingents gals i hispans, a més dels africans, insisteix en la mateixa idea: «els ibers i els gals tenien l'escut molt semblant, però en canvi les espases eren de factura diferent. Les dels ibers podrien ferir tant de punta com pel tall; l'espasa gal·la, en canvi, servia només per a ferir pel tall, i això encara a certa distància» (3, 114, 3). Sembla evident que Titus Livi, autor posterior a Polibi, seguia aquest quan en la seua narració de la mateixa batalla de Cannas escrivia: «Els gals i els hispans tenien escuts de quasi idèntica forma, mentre que les espases es diferenciaven per la forma i les dimensions: les dels gals eren molt llargues i sense punta; les dels hispans eren manejables, per ser curtes, i amb punta, ja uqe estaven acostumats a atacar l'enemic clavant més que fent-li talls». (Livi, 22, 46, 5.) Per cert, que la redacció de l'original llatí de Livi fa sospitar que pogué ser la font del text tardà de Vegeti amb què obríem aquestes pàgines: «*Hispano, punctim magis quam caesim adsueto petere hostem, brevitate habiles et cum mucronibus*».

Tenim, doncs, per ara, tres dades: els antics romans preferien les espases punxants a les tallants per la seua inherent superioritat; les espases gal·les eren només tallants, i les emprades pels ibers eren mixtes, punxants i tallants. Cal afegir-hi una quarta informació: segons les mateixes fonts antigues, en un moment indeterminat, però probablement entre el 225 i el 200 aC, els romans adoptaren una espasa d'origen ibèric, que denominaren *gladius hispaniensis*. La font més explícita (tot i que n'hi ha diverses) és un manuscrit bizantí del segle X dC, la *Suda*, que en aquest cas arreplega un text de Polibi (fr. 96): «els celtíbers difereixen molt dels



Falcatas ibèriques i espasa de pom arrenyonat derivada de l'espasa de frontó. Las Peñas (Zarra, València). SIP. Foto F. Quesada.





Espases de frontó. Casa del Monte (nord d'Albacete). SIP. Foto F. Quesada.

altres en la preparació de les espases. Tenen una punta eficaç de doble fulla tallant. Per això els romans, abandonant les espases dels seus pares, des de les guerres d'Hannibal canviaren les espases per les dels ibers...». Aquest fragment enllaça amb la descripció que fa Polibi de l'espasa romana de la seua època: «l'espasa que duen penjada sobre la cadera dreta i que s'anomena "espanyola". Té una punta potent i fereix amb eficàcia per les dues parts de la fulla, ja que el seu tall és sòlid i fort». (6, 23,6-7.)

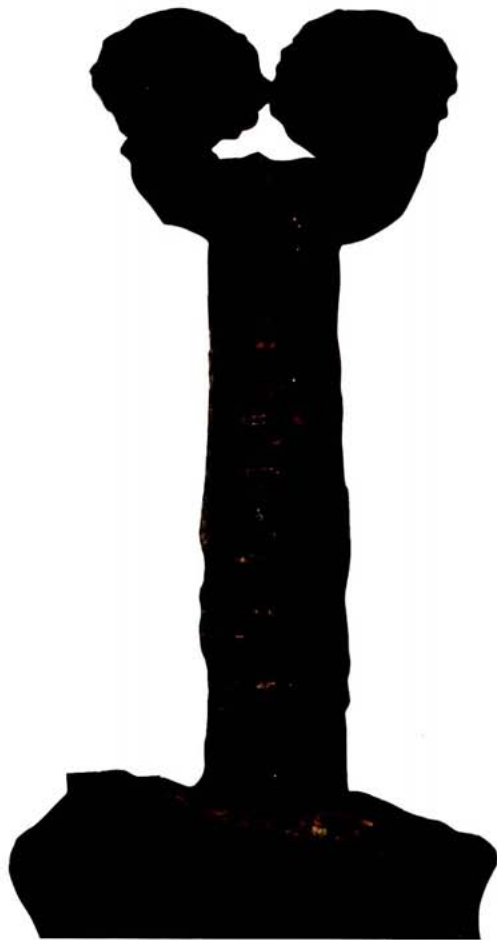
### Primera qüestió: La superioritat de la punta sobre el tall

Pel que fa a la primera qüestió (la suposada superioritat inherent de les espases punxants davant les tallants), els tractats moderns tendeixen a confirmar-la, tot i que amb matisos. En allò que hi ha acord general és que les ferides punxants són més perilloses que les tallants (Quesada, 1992: 68-69; Clements, 1997: 8-9). El notable personatge que fou Richard F. Burton, aventurer, viatger, lingüista, militar, escriptor i

esgrimista, publicà en 1884 una obra, *The book of the Sword*, on, molt en la línia de les concepcions etnogràfiques i racials del seu temps, atribuïa característiques *racials* als tipus d'armes: «He donat precedència a la fulla corba perquè el colp tallant és més natural per a l'home que el punxant. La naturalesa humana tendeix al colp "corbat" fins que un entrenament sever l'enseny a colpejar directe des del muscle [...]. I tanmateix no hi ha dubte sobre la superioritat del colp punxant sobre el tallant. Com mostra el diagrama, A, que ataca de punta, té avantatge en temps i distància sobre B que usa el tall [...]. La gent de les latituds meridionals —per

exemple, les que viuen a l'entorn de la Mediterrània, el focus de la civilització antiga, on l'espasa ha jugat el paper més brillant i dominant— són races actives i àgils d'una constitució lleugera i d'un poder muscular comparativament reduït. En conseqüència han preferit habitualment, i encara prefereixen, l'arma de punta, l'estocada motal de la qual pot fer-se sense necessitat de força o pes. Per la raó inversa, els fills del nord han triat l'espasot pròpiament dit, la fulla llarga, recta, pesant, de doble tall, que s'adequa amb la seua superior estatura i poder de moment. Aquesta és una visió geogràfica i etnològica de la distribució de l'espasa, una regla tanmateix tan general que han d'esperar-se moltes excepcions...». (Burton, 1884, 126-128.) No fóra prudent somriure amb superioritat davant l'aparent ingenuïtat de Burton: hi ha molt en l'arqueologia i en les fonts literàries antigues que tendeix a donar suport a la seua visió etnogràfica. I en qualsevol cas, tots els tractadistes en esgrima i estudiosos de les armes blanques més recents mantenen la superioritat de l'espasa punxant o mixta sobre l'exclusivament tallant, més primitiva, perquè la tendència general de l'home és tallar (així, per exemple, Oakeshott, 1963: 33-35; Clements, 1997: 13-14; Bridgfoot, 1997: 113).

D'altra banda, també ha de tenir-se en compte que la ciència de l'esgrima amb armes exclusivament punxants, que obtingué la seua carta de naturalesa només al segle XVI (Clements, 1997: 5 s.) i la seua plenitud tan sols al segle XVIII (Oakeshott, 1963: 34), és realment útil només en duels individuals (Clements, 1997: 8, 11-13), en defensa personal a la ciutat (*ibidem* p. 21-22) i, en especial,



Detall d'una espasa ibèrica d'antenes atrofiades decorada amb fil de coure embotit. Casa del Monte (Albacete). SIP. Foto F. Quesada.



Detall de l'empunyadura d'una espasa de frontó, amb pont de bronze. Museu del SIP, València. Foto F. Quesada.

quan s'enfronten combatents sense protecció corporal (Bridgfoot, 1997: 113). En circumstàncies de batalla, quan el combatent ha d'esperar ser atacat des de diverses direccions i per diferents enemics protegits amb cuirasses, cascos i escuts, la situació pot ser ben diferent. Aleshores una espasa ropera (o *rapière*) només punxant pot ser menys útil que una espasa només tallant: la segona té almenys l'oportunitat de ferir el muscle, el braç o el cap del rival i incapacitar-lo; l'estoc, en teoria és més perillós, primer ha de trobar punts dèbils en la protecció de l'enemic per a poder penetrar (l'aixel·la, el coll o el baix ventre, i aquesta selecció del blanc és problemàtica en el caos del combat. Mentre que una punta de feltxa o un *pilum*, llançats amb gran impuls, poden penetrar una cuirassa, l'espasa estoc, impulsada només per la força del braç (i amb sort, del cos sencer), troba més problemes. Per això la gran majoria de les espases de guerra al llarg de la història (fins a la generalització de les armes de foc i la conseqüent desaparició de les cuirasses) han

sigut, o bé purament tallants, o d'ús mixt; no estocs purs, caracteritzats per la seua fulla estreta i molt aguda i que no es troben en l'Antiguitat o a l'Edat Mitjana. Fins i tot la curta i ampla espasa grega hoplita (*xiphos*) i la romana imperial (*gladius*), de la qual les fonts n'emfasitzen l'ús punxant, eren armes d'ús mixt, tot i que en el context d'una tàctica de formacions tancades s'empraren *sobretot però no exclusivament* per a punxar, en una seqüència que incloïa primer espentar amb l'escut l'enemic per a desequilibrar-lo i, després, tractar de ferir-lo en el ventre.



## Segona qüestió: Les espases gal·les

Pel que fa a les espases gal·les, l'arqueologia confirma en bona part les afirmacions citades de Polibi. Tot i que les primeres espases celtas (del període de La Tène I, cap al segle I aC) són peces de fulla recta i punta aguda, d'ús mixt tallant-punxant, cap al segle III aC havien evolucionat cap a un tipus d'espasa més llarga, fins a

un metre de fulla, amb talls paral·lels i rectes, únicament utilitzables per a descarregar grans colps de sabre (Donís d'Halicarnàs, I4, I0, I7). En canvi, i encara que no es pot negar que algunes espases de mala qualitat es doblegaren amb facilitat, els estudis recents permeten afirmar que moltes espases de La Tène II-III són de bona qualitat metal·lúrgica (Pleiner, 1993: 159 s.). En tot cas, aquesta qüestió no ens afecta ara perquè, tot i que a Ibèria apareixen nombroses espases rectes de tipus de La Tène I i derivats locals, a penes si n'hi ha, tret de Catalunya, d'espases tallants de La Tène II-III.



Espases de tipus gal de La Tène II-III. Empúries. Museu de Barcelona. Foto F. Quesada.

## La tradició de les espases d'ibèria i el *gladius hispaniensis* romà

Les qüestions tercera i quarta són per a nosaltres de la major importància: segons Polibi i Livi, les espases dels hispans eren eficaces per la seua doble capacitat de ferir de tall i de punta; tant que foren adoptades per l'exèrcit romà republicà com a *gladii hispanienses*, espases hispanes que causaren terror entre els enemics de Roma, com els macedonis en 199 aC (Titus Livi, 31, 34).

Plantejada així la qüestió en els seus termes de significat històric, és com podem passar a examinar la tradició formal i funcional de les espases de la Península Ibèrica des del final de l'Edat del Bronze i fins a l'arribada dels romans a final del

segle III aC, per a esbrinar si efectivament hi ha una tradició homogènia, i quina pogué ser l'espasa que els romans copiaren.

Tot i que en el Bronze Ple (cap al segle XV aC) sorgiren, per exemple a l'Egeu, espases de bronze aparentment dissenyades amb estocs, hi ha proves arqueològiques suficients que sovint s'empraven d'una altra manera: l'empunyadura no és integral amb l'arma, sinó que consisteix en una peça independent reblada a la fulla. Els esvorancs laterals que sovint presenten els orificis de reblada en els muscles d'aquestes espases indiquen clarament que foren (mal) utilitzades en colps tallants: el seu caràcter punxant era, per tant, el resultat de la seua debilitat estructural (Oakeshott, 1963: 34; *contra* Godon, 1953: 74); fins i tot s'han plantejat dubtes sobre la seua funcionalitat (Drews, 1993: 198 amb més referències; Harding, 1999: 162 s.). En el Bronze Final de la Península Ibèrica, com a la resta de la Mediterrània, es feren populars després espases de fulla més o menys pistiliforme i empunyadura de llengüeta solidària amb la fulla, de funció mixta tallant i punxant, tot i que l'eixamplament de la fulla en el terç distal (cap a la punta) implica un èmfasi més gran en els colps tallants. Algunes de les espases d'aquest tipus es troben entre les millors dissenyades, sòlides i equilibrades de la història de les armes blanques. Amb tot, en el Bronze Final de la Mediterrània occidental i en el Bronze Final atlàntic, cap als segles X-IX aC es produí una novetat curiosa consistent en l'aparició d'uns tipus d'espases (anomenats de «llengua de carpa» i les seues evolucions «Venat» i «Sa Idda»), amb nervi marcat, en les quals la punta s'afua i s'estreteix considerablement, cosa que implica un èmfasi nou cap a la funció punxant, tot i que la tallant no es perd del tot. La composició del bronze, binari, és bona, amb una mida del 10 per cent d'estany (Rovira, 1995); la tecnologia parteix de la fundició en un motle de pedra.

Amb l'extensió de l'ús de la metal·lúrgia del ferro a Ibèria, cap als segles VII-VI aC, assistim a un fenomen notable: els artesans tartèsics i els de l'àrea llevantina tractaren d'imitar la vella tradició d'espases bronzines llargues de fulla recta i punta aguda del Bronze Final però en ferro forjat, primer copiant exactament els models de bronze (espasa de Càstul) i després assajant-ne altres derivats (Palmarón a Huelva, Can Canyís a Tarragona, la Solivella a Castelló). Al mateix temps, a la zona



nord-oriental apareixen espases de fulla llarga i recta amb empunyadura d'antenes (alguna, com la de Camallera, de fins i tot 73 cm de fulla). No obstant això, aquestes dues tradicions d'armes de fulla llarga moriren en el segle VI aC, probablement perquè la metal·lúrgia inicial del ferro encara no estava ben adaptada a forjar fulles sòlides i que alhora foren llargues i estretes. En qualsevol cas, quan després d'un cert hiatus en la nostra informació tornem a comptar amb espases als jaciments arqueològics, ja a final del segle V aC, la situació ha canviat per complet: la tradició de llargues espases ha desaparegut per sempre, substituïda per una altra basada en les espases curtes (Quesada, 1997: 194-203).

En l'àmbit de la Cultura Ibèrica (a grans trets, Andalusia, Sud-est i Llevant), des del segle V i fins al I aC, trobem bàsicament dues tradicions d'espases: la famosa falcata (Quesada, 1992) i les de fulla recta, curta i ampla. L'àrea catalana respon a una tradició armamentística diferent, de tipus gal.

La **falcata** ibèrica precedeix del prototipus itàlic del segle VI aC, molt modificat fins al punt de constituir una arma diferent. Les *machairas* itàliques són sabres llargs i corbats, d'un sol tall, amb una mitjana de 64,5 cm de longitud de fulla, i de funció exclusivament tallant. Els artesans ibèrics modificaren aquesta arma per a convertir-la en una espasa molt més curta (fulla de 48,5 cm de mitjana), i sobretot de doble ús, tallant-punxant. Això es distingeix primer que res en l'aparició d'un contratal al dors de la fulla que abraça prop d'un terç de la longitud d'aquesta, i en una menor corbatura de l'espasa. Així, la falcata es converteix en una espasa tallant i punxant però de fulla molt ampla, adequada per a un combat tant en ordre tancat, a la manera romana o grega (on s'usarien colps de punta cap al ventre de l'enemic, tal com s'observa en el cas del relleu d'Osuna a Sevilla), com per a un combat un poc més obert, amb colps tallants laterals o verticals des del muscle. Aquest darrer ús és el documentat per un text de Sèneca (*De beneficiis*, 5, 24: «¿Recordes, Cèsar, aquella ocasió en la campanya d'Hispània? T'havies torçut un turmell, no podies caminar, i estaves assedegat. Un dels teus soldats arplegà aigua en el seu casc i te la portà... tu creus que podries recordar perfectament aquell home que t'ajudà. I tanmateix no em reconeixes, perquè aleshores jo era encara un home complet; després, en la batalla de Munda, vaig perdre



Punyal legionari romà derivat del doble globular celtibèric. Procedent de Huelva. Museu de Cádiz. Foto F. Quesada.

un ull i una part dels ossos del cap... Tampoc no reconeixeries el casc que portava, perquè una falcata hispana el partí per la meitat»).

Tot i que la falcata fou, amb diferència, l'espasa de més èxit entre els antics ibèrics, entre altres coses per les seues connotacions simbòliques (Quesada, 1992: 201 s.; 1997:162 s.), durant els segles V i IV aC apareix sovint acompanyada d'espases de fulla recta simètrica, de dos tipus diferents. L'un és l'espasa de frontó, d'origen mediterrani, amb una fulla molt ampla i lleugerament pistiliforme i una peculiar empunyadura rematada en un pom corbat en forma de frontó (d'ací el nom). És una arma mitjana, amb una fulla de prop de 40 cm, pesada i de funcionalitat molt semblant a la de la falcata. L'altre tipus, menys freqüent, és de fabricació ibèrica però d'origen distint, ja que procedeix de l'Altiplà: són espases amb pom rematat en «antenes atrofiades», de puny redó o facetat, sovint decorada amb damasquinats d'argent o coure. Tot i que tipològicament són molt diferents, i tendeixen a ser encara més curtes, la

seua funció també és mixta, encara que probablement s'empraren més en funció punxant atesa la seua curta longitud. La gran amplària de les fulles de totes aquestes espases (falcata, frontó i antenes) fa que no siguen massa eficaces com a armes punxants contra enemics molt protegits amb cuirasses metàl·liques, però és segur que tot el que coneixem sobre la guerra a la Ibèria preromana indica que l'armament defensiu es limitava sobretot a escuts i cascos, mentre que la cuirassa, quan n'hi havia, era sobretot de coure o d'un material orgànic encoixinat, més fàcil de perforar; a més, la cuixa i el baix ventre estaven mal protegits, probablement en nom de la mobilitat.

Al llarg de tota la Segona Edat del Ferro, l'àrea catalana adoptà una panòpia essencialment distinta, de tipus gal, basat en l'espasa recta de tipus de La Tène I, de major longitud (fulla de prop de 60 cm), però també de funció mixta tallant-punxant. Al llarg del temps, aquestes espases evolucionaren en la mateixa línia que els seus veïns al nord dels Pirineus, allargant-se i posant èmfasi en la funció tallant, tot i que probablement sense arribar a l'extrem del món gal.

En l'interior peninsular, i en especial en l'Altiplà nord, l'evolució de l'armament seguí línies diferents. Ací la tradició majoritària i quasi exclusiva és la d'espases d'antenes atrofiades d'origen nord-pirenenc, encara que molt més curtes, de prop dels 30 cm de fulla, fins al punt que, per als estàndards centreeuropeus, les espases peninsulars serien quasi punyals. En tot cas, al llarg del temps s'aprecia una certa —i només parcial— tendència a l'aparició de tipus lleugerament més llargs (longitud mitjana de la fulla, 35 cm) i amb una fulla pistiliforme, com el tipus de Quesada VI (1997: 221 s.), que podria indicar un ús del tall més freqüent. De totes les maneres, resulta difícil visualitzar una funció tallant per a armes de fulla tan curta. En qualsevol cas, ha de recordar-se que l'arma principal a tota la Península durant l'Edat del Ferro és la llança i la javalina, mentre que l'espasa només hauria d'usar-se com a darrer recurs.

Juntament amb les espases d'antenes, a partir de final del segle IV s'estengueren per l'Altiplà les versions locals de l'espasa de La Tène I gal·les, que modificaven sobretot la beina i el sistema de suspensió, més que no l'espasa en ella mateixa. Aquestes armes perduraren i aconseguiren una gran popularitat durant els segles III-II aC, mentre que en la pròpia Gàl·lia les havien substituïdes pels llargs espasons ja



Punyal ibèric de fulla triangular, de dubtosa funcionalitat. Zagra. Museu de Granada. Foto F. Quesada.



esmentats. Aquestes espases d'uns 60 centímetres de fulla són molt més útils com a armes d'ús mixt (Quesada, 1997: 248 s.).

Tornem així, per fi, a una de les qüestions que plantejàvem al principi: ¿quin és el prototipus del *gladius hispaniensis* romà? Aquesta és una qüestió que ha sigut molt discutida des de principi del segle XX, però, a la vista dels recents descobriments arqueològics d'espases romanes d'aquest tipus, només hi ha una resposta (Quesada, 1997b): entre tots els candidats, només la versió celtibèrica tardana modificada de l'espasa de La Tène I gal·la és adequada com a prototipus; més encara, és pràcticament impossible distingir aquest esepases de necròpoli de l'altiplà relativament tardanes com Arcóbriga o La Osera, o fins i tot potser en alguns jaciments ibèrics com el Puntal dels Llops (València), de les espases romanes republicanes trobades des de la Rioja, a Espanya, fins a Delos, a Grècia, passant pel sud de França o Eslovènia.

Quant als **punyals**, exigirian un estudi a part atesa la varietat de tipus i variants que hi ha tant en l'àmbit mediterrani com en l'interior de la Península. En tot cas, i encara que hi ha alguns tipus perfectament funcionals com a armes, la majoria, per les seues reduïdes dimensions, per la forma de la fulla (per exemple, els punyals de fulla triangular andalusos i murcians) i per les peculiaritats decoratives (per exemple, els punyals Monte Bernorio de l'Alt Ebre) serien objectes de prestigi, símbols d'estatus més que armes pròpiament dites i, per tant, la seua anàlisi funcional resulta encara més esvarosa que en el cas de les espases.

#### Bibliografia

- BRIDGFORD, S.D. (1997): "Mightier than the pen?. (an Edgewise Look at irish Bronze Age Swords)". J. Carman (ed.) *Material Harm. Archaeological studies of war and violence*. Glasgow, pp. 95-115.
- BURTON, R.F. (1884): *The Book of the Sword*. Londres-Nova York.
- CLEMENTS, J. (1997): *Renaissance Swordmanship. The illustrated use of Rapier and Cut-and-thrust swords*. Boulder.
- DR'S, R. (1993): *The End of the Bronze Age. Changes in warfare and the catastrophe ca. 1200 BC*. Princeton.
- GORDON, D.H. (1953): "Swords, Rapiers and Horse riders". *Antiquity* 27, pp. 67-78.
- HARDING, A. (1999): "Warfare: a defining characteristic of Bronze Age Europe?". J. Carman, A. Harding (eds.) *Ancient Warfare. Archaeological Perspectives*, pp.157-173.
- MEIJIDE CAMESELLE, G. (1988): *Las espadas del Bronce Final en la Península Ibérica*. Santiago de Compostela.
- OAKESHOTT, R.E. (1963): *The Archaeology of Weapons*. Londres.
- PLEINER, R. (1993) *The Celtic sword*. Oxford.
- QUESADA SANZ, F. (1992): *Arma y símbolo. La falcata ibérica*. Alacant.
- QUESADA SANZ, F. (1997): *El armamento ibérico. Estudio tipológico, geográfico, funcional, social y simbólico de las armas en la Cultura Ibérica (siglos VI-I a.C.)*. Monographies Instrumentum 3, 2 vols. Montagnac.
- QUESADA SANZ, F. (1997b): "¿Qué hay en un nombre? La cuestión del *Gladius hispaniensis*". *Boletín de la Asociación Española de Amigos de la Arqueología* 37, pp. 41-57.
- ROVIRA LLORENS, S. (1995): "Estudio arqueometalúrgico del depósito de la Ría de Huelva". M. Ruiz-Gálvez (ed.) *Ritos de paso y puntos de paso. La Ría de Huelva en el mundo del Bronce Final europeo*. Complutum Extra 5, Madrid, pp. 33-57.